



MAJ 2010

Spis treści

| | |
|--|----|
| 1. Wstęp | 3 |
| 2. Ogólna charakterystyka wsi Zabiele | 3 |
| 2.1 Położenie miejscowości, przynależność administracyjna, liczba ludności. | 3 |
| 2.2 Historia wsi Zabiele. | 7 |
| 3. Inwentaryzacja zasobów służących odnowie wsi Zabiele. | 9 |
| 3.1 Warunki geograficzne | 9 |
| 3.2 Dziedzictwo kulturowe | 9 |
| 3.3 Infrastruktura społeczna | 13 |
| 3.4 Infrastruktura techniczna | 18 |
| 3.5 Gospodarka i rolnictwo | 20 |
| 4. Analiza SWOT wsi Zabiele | 22 |
| 5. Kierunki rozwoju wsi Zabiele | 24 |
| 6. Opis zadań inwestycyjnych i przedsięwzięć aktywizujących społeczność lokalną, wskazanych do realizacji przez mieszkańców. | 25 |
| 7. Opis i charakterystyka obszarów, o szczególnym znaczeniu dla zaspokojenia potrzeb mieszkańców, sprzyjających nawiązywaniu kontaktów społecznych, ze względu na ich położenie oraz cechy funkcjonalno-przestrzenne. | 29 |
| 8. Wdrożenie i monitorowanie realizacji Planu | 31 |
| 9. Instrumenty realizacji Planu | 32 |
| 10. Promocja Planu Odnowy Miejscowości | 32 |
| 11. Podsumowanie | 33 |
| 12. Spis tabel | 34 |
| 13. Spis rysunków | 34 |
| 14. Spis wykresów | 34 |

1. Wstęp.

Plan Odnowy Miejscowości Zabiele jest dokumentem określającym strategię działań wsi w sferze społeczno-gospodarczej na lata 2010-2016.

Obowiązek opracowania planu wynika z wielu istniejących programów służących wspieraniu obszarów wiejskich i społeczności wiejskiej takich jak Program Rozwoju Obszarów Wiejskich na lata 2007-2013 i Regionalne Programy Operacyjne oparte na środkach Funduszy Strukturalnych Unii Europejskiej. Dotyczy to przede wszystkim inwestycji mających poprawić komfort życia lokalnym społecznościom.

Niniejsze opracowanie zawiera charakterystykę miejscowości, jej historię, analizę zasobów służącą przedstawieniu stanu rzeczywistego, SWOT - czyli mocne i słabe strony wsi, planowane kierunki rozwoju, a także zakładane przedsięwzięcia.

Cele i działania zaproponowane w omawianym opracowaniu nawiązują do dokumentów strategicznych wyższego rzędu. Zapisy „Planu Odnowy Miejscowości Zabiele” są spójne z Narodową Strategią Spójności, Programem Rozwoju Obszarów Wiejskich na lata 2007-2013 (PROW), ze Strategią Rozwoju Województwa Podlaskiego, Studium Uwarunkowań i Kierunków Zagospodarowania Przestrzennego Gminy Kolno oraz Planem Rozwoju Lokalnego Gminy Kolno.

2. Ogólna charakterystyka wsi Zabiele

2.1 Położenie miejscowości, przynależność administracyjna, liczba ludności.

Wieś Zabiele jest położona w zachodniej części gminy Kolno w powiecie kolneńskim w granicach administracyjnych województwa podlaskiego. Gmina wiejska Kolno leży w zachodniej części województwa podlaskiego. Graniczy ona z ośmioma gminami:

- od południa – gm. Zbójną (powiat łomżyński),
- od zachodu – gm. Turośl (powiat kolneński),
- od północy – gm. Pisz i Biała Piska (obie powiat piski, województwo warmińsko – mazurskie),
- od wschodu – gm. Grabowo i Stawiski,

- od południowego wschodu – gm. Mały Płock (wszystkie powiat kolneński) oraz leżącą w jej środku gminą miejską Kolno.

Rysunek 1. Położenie gminy Kolno w województwie podlaskim.



Wieś Zabiele jest położona przy drodze wojewódzkiej nr 647, która łączy miasto Kolno z miejscowością Myszyńiec.

Miejscowość graniczy z sołectwami: Borkowo, Janowo, Czerwone, Niksowizna, Kolimagi, Waszki, Kozioł, miasto Kolno oraz Ptaki i Dudy Nadrzeczne w gminie Turośl.

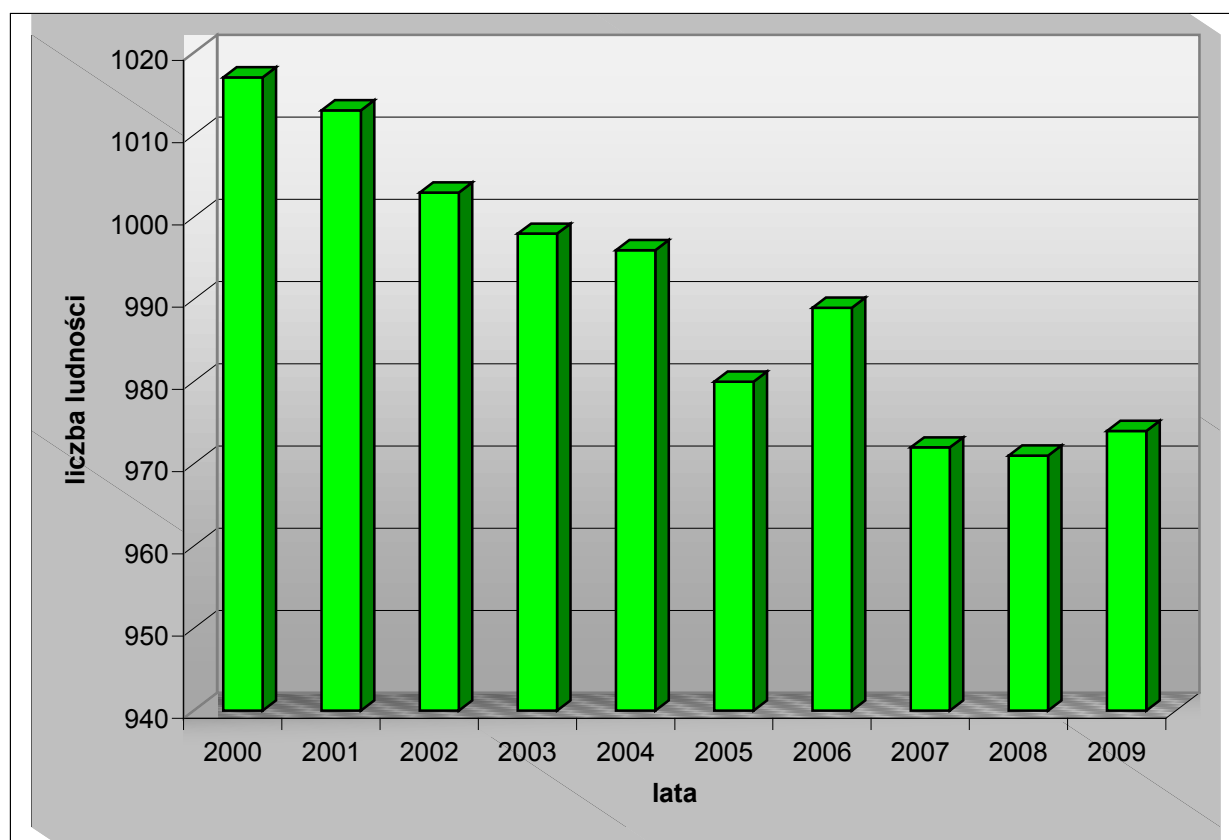
Miejscowość Zabiele liczy 974 mieszkańców (stan na dzień 31.12.2009 r.), w tym liczba kobiet wynosi 472, a mężczyzn 502. Liczba ludności na przestrzeni ostatnich lat wykazuje tendencję malejącą, co stanowi negatywną cechę.

Kształtowanie się liczby ludności we wsi na przełomie lat 2000 – 2009:

Tabela 1. Zmiany w liczbie ludności wsi Zabiele w latach 2000-2009.

| Stan na dzień | Liczba ludności miejscowości Zabiele |
|---------------|--------------------------------------|
| 31.12.2000 | 1017 |
| 31.12.2001 | 1013 |
| 31.12.2002 | 1003 |
| 31.12.2003 | 998 |
| 31.12.2004 | 996 |
| 31.12.2005 | 980 |
| 31.12.2006 | 989 |
| 31.12.2007 | 972 |
| 31.12.2008 | 971 |
| 31.12.2009 | 974 |

Wykres 1. Zmiany w liczbie ludności wsi Zabiele w latach 2000-2009.

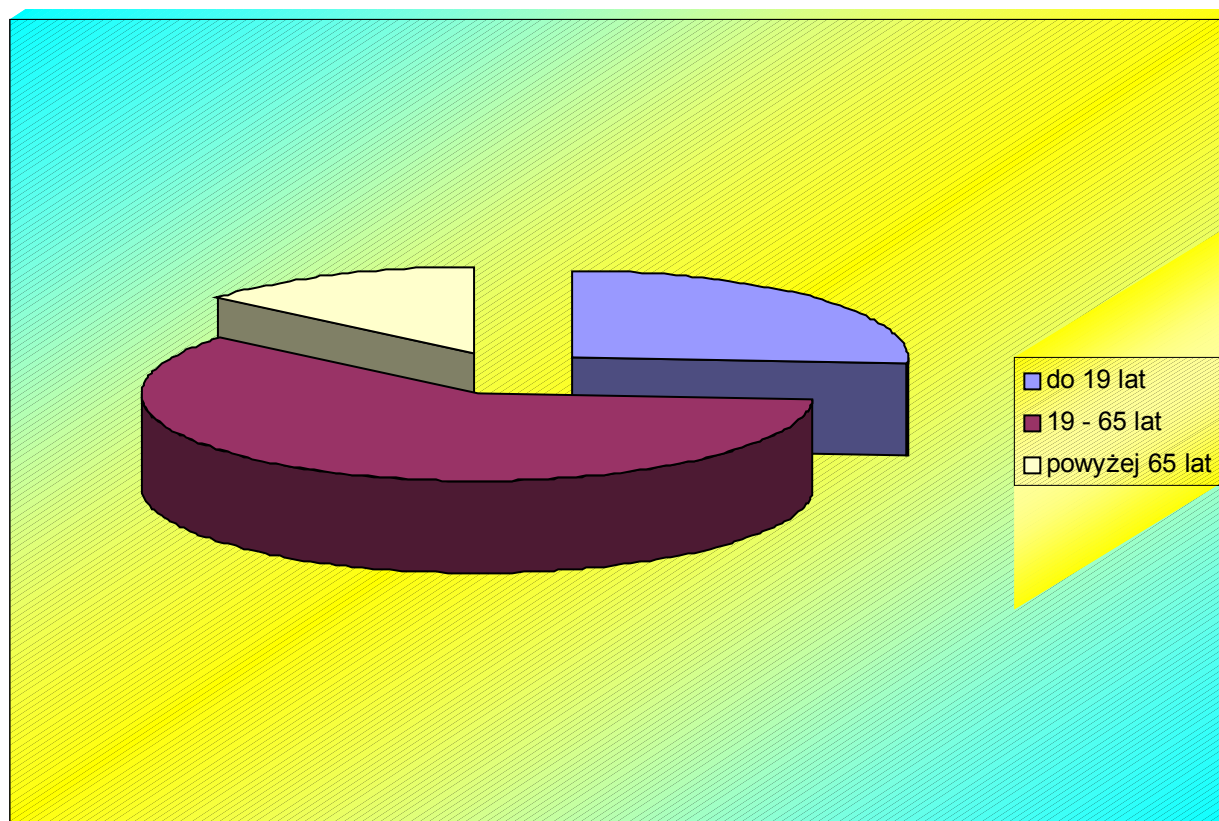


Dość korzystnie prezentuje się struktura wiekowa mieszkańców wsi Zabiele. Co czwarty mieszkaniec tej społeczności to osoba młoda, poniżej 19 roku życia. Odsetek ludności w wieku emerytalnym wynosi 14%. Strukturę wiekową mieszkańców Zabiela prezentuje tabela 2.

Tabela 2. Struktura wiekowa mieszkańców Zabiela.

| | Liczba ludności do 19 roku życia | Liczba ludności w przedziale wiekowym 19-65 lat | Liczba ludności w wieku powyżej 65 roku życia |
|---------------------|---|---|---|
| Miejscowość Zabiele | 252 | 582 | 140 |
| | Odsetek ludności w wieku do 19 roku życia | Odsetek ludności w wieku 19-65 lat | Odsetek ludności powyżej 65 lat |
| Miejscowość Zabiele | 26 % | 60 % | 14 % |

Wykres 2. Struktura wiekowa mieszkańców wsi Zabiela.



Liczba mieszkańców wsi na 1 km² wynosi 38.

Tabela 3. Liczba mieszkańców na 1 km²

| Sołectwo | Liczba mieszkańców | Powierzchnia w ha | Liczba mieszkańców na 1 km ² |
|----------|--------------------|-------------------|---|
| Zabiele | 974 | 2554 | 38 |

Porównanie liczby mieszkańców sołectwa z sąsiednimi sołectwami przedstawia tabela:

Tabela 4. Liczba mieszkańców sołectwa Zabiele na tle sąsiednich sołectw gminy Kolno.

| Sołectwo | Liczba mieszkańców |
|------------|--------------------|
| Zabiele | 974 |
| Borkowo | 771 |
| Janowo | 492 |
| Czerwone | 1001 |
| Niksowizna | 108 |
| Kolimagi | 96 |
| Waszki | 167 |
| Kozioł | 333 |

2.2 Historia wsi Zabiele.

Powstanie wsi Zabiele datuje się na koniec XIV lub początek XV wieku. Jak na owe czasy była to duża wieś. 28 sierpnia 1413 roku książę Janusz I Starszy przebywając w Miastkowie, potwierdził sprzedaż wójtostwa we wsi książęcej Zabiele, dokonanej przez mieszczan nowogrodzkich - Jakuszowi, wójtowi z Borkowa. Za to wójtostwo Jakusz zapłacił nowogrodzkim mieszczanom 200 kop groszy. W tym samym dniu w Miastkowie Książę Janusz I potwierdził sprzedaż wójtostwa w Borkowie. Jakusz z Borkowa sprzedał swoje wójtostwo w Borkowie braciom: Mikołajowi, Wojciechowi i Pawłowi. Jak wynika z powyższych transakcji, Zabiele było wsią książęcą, jak większość wsi kurpiowskich. Jej powstanie datuje się na koniec XIV lub początek XV wieku.

W roku 1565 Zabiele liczyły 50 włók ziemi, w tym 6 włók ziemi wójtowskiej. Wieś zamieszkiwało 63 kmieci z rodzinami. Poza tym wieś liczyła 13 karczm. Karczmarze byli zobowiązani do dawania po 3 sędy piwa rocznie na łomżyński książęcy dwór. W 1525 roku książę Janusz I wydzierżawił szlachcicowi Józefowi z

Jeziorka za 500 kop groszy starostwo kolneńskie wraz z miastem Kolnem i wsiami: Łabna, Zabiele i Czerwone. W roku 1526 po bezpotomnej śmierci ostatnich książąt mazowieckich: Janusza i Stanisława, Mazowsze włączono do Korony. Książęta mazowieccy byli lennikami króla, jednak cała ziemia i jej bogactwa były własnością panującego księcia. Dobra, które po włączeniu Mazowsza do Korony nie zostały rozdysponowane wcześniej przez kolejnych książąt, stanowiły po 1526 roku dobra królewskie. Taka sama zmiana właściciela dotyczyła wsi książęcych zasiedlonych chłopami. Odtąd Zabiele było wsią królewską. W 1531 roku Zabiele, jako wieś królewska, należało do powiatu kolneńskiego. W roku 1541 król Zygmunt Stary wydanym dekretem rozstrzygnął sprawę wójtostwa w Kolnie między Wojciechem Zabielskim a Mikołajem Minde. Zabielscy od roku 1480 pieczętowali się herbem Trzaska. W roku 1546 część wójtostwa kolneńskiego została nadana Mikołajowi Skrodzkiemu z Rudy, a druga część Wojciechowi Zabielskiemu z Zabiela. W rok później Wojciech Zabielski zrezygnował ze swego urzędu na rzecz krewnych - również Zabielskich. W roku 1556 Hieronim Modliszewski po uzyskaniu zgody od króla wykupił wójtostwo we wsi Łabna i we wsi Zabiele, biorąc je w dożywotne posiadanie.

W 1569 roku mieszkańcy Zabiela zapłacili 246 florenów podatku do skarbu państwa. Płacili również dziesięcinę na rzecz kościoła w Kolnie. W czasie wojen szwedzkich w 1673 roku wieś Zabiele przeżywała bardzo trudne czasy. Została wyniszczona - zostało bardzo mało ludzi. Na 53 włóki ziemi obsiano jedynie 2,5 włóki.

W 1795 roku po ostatnim rozbiorze Polski, Zabiele znalazło się w zaborze pruskim, od 1807 roku w Księstwie Warszawskim, a od 1815 roku w Królestwie Polskim.

Wsie kurpiowskie były buntowniczo nastawione do carskiego zaborcy. 27 stycznia 1905 r. gubernator łomżyński donosił generalnemu gubernatorowi w Warszawie M. J. Czertkowowi o zniszczeniu rządowych tablic z godłem carskim i rosyjskojęzycznymi napisami oraz o wybiciu szyb w szkołach początkowych, między innymi we wsi Zabiele.

W czasie okupacji niemieckiej prowadzono we wsi tajne nauczanie, które rozpoczęto w roku 1941. Nauczycielkami tajnych kompletów w Zabieli były: Józefa

Bazydło, Leokadia Ludwika Jakubowska (posłanka na Sejm w latach 1960-64), Janina Kacprzak, Halina Komorowska, Florentyna Rainko i Józefa Samul. Do 1972 roku przebiegała przez wieś linia kolei wąskotorowej Kolno-Myszyniec, zbudowana jeszcze przez Niemców w 1915 roku. [1]

W latach 1975-1998 miejscowość należała administracyjnie do województwa łomżyńskiego.

3. Inwentaryzacja zasobów służących odnowie wsi Zabiele.

3.1 Warunki geograficzne.

Rzeźba terenu

Teren sołectwa Zabiele położony jest 110-130 m n.p.m. Jest to przeważnie teren wyżynno-nizinny. Spadki terenu nie przekraczają na ogół 5%.

Zasoby mineralne, gleby i uprawy

Na terenie sołectwa nie występują udokumentowane zasoby mineralne. Przeważają gleby klasy IV. Najpowszechniej występującymi utworami powierzchniowymi są piaski i gliny zwałowe. Teren sołectwa nie należy do atrakcyjnych pod względem perspektyw surowcowych i mineralnych.

3.2 Dziedzictwo kulturowe.

Przy drodze Zabiele - Ptaki znajduje się niezwyklej urody kapliczka z figurą św. Jana Nepomucena. Na kapliczce widnieje data 1911r. Nawet najstarsi ludzie nie pamiętają, kto ją zbudował. Nikt też nie pamięta kto powierzył ją temu właśnie świętemu. Figura św. Jana Nepomucena jest bardzo częstym gościem w przydrożnych kapliczkach ziemi łomżyńskiej. Na kapliczce czas wyraźnie odcisnął swój ślad. Pochyliła się nieco, odpada z niej tynk, zostało zniszczone ogrodzenie. Do niedawna jej swoistą ozdobę stanowił jesion. To właśnie za jego sprawą kapliczka "straciła równowagę". W obawie przed jeszcze większym zniszczeniem kapliczki mieszkańcy

ścieli drzewo. Przeznaczili je na budowę kościoła w Zabielu. Czas zmienia wszystko wokół. Tylko przydrożny patron - Św. Jan Nepomucen jest ponadczasowy i wciąż patrzy na mijających go podróżnych tymi wszystko widzącymi oczami.

Rysunek 2. Kapliczka przydrożna Św. Jana Nepomucena.



Rysunek 3. Odrestaurowana kapliczka przydrożna Św. Jana Nepomucena.



Krzyż i figurka na Pastorczyku, krzyż ufundował i postawił w 1915 r. Aleksander Skrodzki a figurkę dostawił w latach 80-tych Franciszek Kuliś.

Rysunek 4. Krzyż i figurka na „Pastorczyku”.



Parafia Zabiele

Parafia Zabiele została erygowana 26.07.1998. Powstała ona z terenu parafii Kolno. Do parafii należą następujące wioski: Kolimagi, Ptaki, Pupki, Samule, Zabiele, Zabiele Zakaleń. Proboszczem został mianowany ks. Stanisław Śliwowski.

Rysunek 5. Kościół w Zabelu.



Rysunek 6. Zabytkowy dom w Zabelu.



3.3 Infrastruktura społeczna.

Oświata

Na terenie miejscowości istnieje Zespół Szkół Samorządowych. W jego skład wchodzi: Oddział przedszkolny, Szkoła Podstawowa oraz Gimnazjum.

Rysunek 7. Zespół Szkół Samorządowych w Zabieliu.



Do końca czerwca 2010 r. zostanie zakończona budowa nowej hali sportowej. Budynek oprócz sali gimnastycznej składa się z dwukondygnacyjnego zaplecza oraz obudowanej kładki, stanowiącej łącznik z budynkiem szkoły.

Parametry techniczne:

- powierzchnia zabudowy: 534,07 m²,
- powierzchnia użytkowa: 665,18 m²,
- kubatura: 5 046,95 m³.

Budynek sali gimnastycznej o wymiarach boiska 12,00 x 24,00 m i wysokości użytkowej 8,00 m, mieści niestandardowe boisko do koszykówki oraz pełnowymiarowe boisko do piłki siatkowej o wymiarach 9,0 x 18,0 m.

Rysunek 8. Hala sportowa przy ZSS w Zabieli.



Rysunek 9. Prace wykończeniowe wewnątrz hali sportowej przy ZSS w Zabieli.



Gminna Biblioteka Publiczna – Filia w Zabelu

Na terenie miejscowości funkcjonuje filia Gminnej Biblioteki Publicznej. Obecnie Biblioteka Publiczna mieści się w tym samym budynku co remiza OSP. Do podstawowych zadań biblioteki należą gromadzenie, opracowanie, udostępnianie zbiorów, wymiana międzybiblioteczna, organizowanie różnorodnych form pracy z czytelnikiem służących popularyzowaniu nauki, kultury i sztuki. Najbardziej wartościowymi formami tej działalności są lekcje biblioteczne, spotkania z pisarzami, konkursy czytelnicze i plastyczne, montaże słowno-muzyczne, wycieczki edukacyjno-krajoznawcze.

Centrum Kulturalno Rozrywkowe

W 2009 r. w ramach Poakcesyjnego Programu Wsparcia Obszarów Wiejskich utworzono w Zabelu Centrum Kulturalno Rozrywkowe. Głównymi zadaniami „CKR” jest działanie na rzecz integracji społecznej, działalność kulturalno – rozrywkowa oraz rozwój różnego rodzaju zainteresowań. Ponadto przy CKR działają Koło Gospodyń Wiejskich oraz Klub Seniora. Mają one na celu promowanie zdrowego i aktywnego trybu życia, a przede wszystkim przeciwdziałanie wykluczeniu społecznemu.

Ochotnicza Straż Pożarna

W miejscowości Zabelle swoją siedzibę ma jednostka Ochotniczej Straży Pożarnej. Należy ona do Krajowego Systemu Ratowniczo – Gaśniczego. Utworzenie OSP Zabelle datuje się na rok 1927, kiedy to weterani walk niepodległościowych I wojny światowej dostrzegli potrzebę zorganizowania straży. Pierwszy oddział strażacki liczył około 20 osób. Za pieniądze zebrane wśród mieszkańców przy wsparciu ówczesnej Gminy zakupiono podstawowy sprzęt. Po drugiej wojnie światowej strażacy z własnej inicjatywy wybudowali drewnianą szopę, w której przechowywali sprzęt gaśniczy. W 1971 r. rozpoczęto budowę nowej remizy strażackiej, która została oddana do użytku w 1973 r. Aktualnie OSP Zabelle liczy 60 członków czynnych.

Rysunek 10. Osiemdziesiąta rocznica utworzenia OSP Zabiele



Sport

Na terenie miejscowości Zabiele działają dwie drużyny sportowe. Są to: LZS Zabiele (piłka nożna) oraz „Mgła” Zabiele (piłka siatkowa).

Ponadto przy Zespole Szkół Samorządowych istnieje Uczniowski Klub Sportowy „Sprint”. Terenem działania Klubu jest gmina Kolno.

Ośrodek kultury w Zabielu

Ze względu na to, że w Zabieli funkcjonuje wiele instytucji i organizacji, które działają na rzecz szeroko pojętego rozwoju społecznego, koniecznym stało się zapewnienie im właściwych warunków lokalowych. Dlatego też podjęto decyzję o budowie ośrodka kultury. Będzie to miejsce przeznaczone do spędzania czasu wolnego, rekreacji, rozwijania zainteresowań i integracji lokalnej społeczności, a także miejsce spotkań, działań na rzecz rozwoju kultury i edukacji.

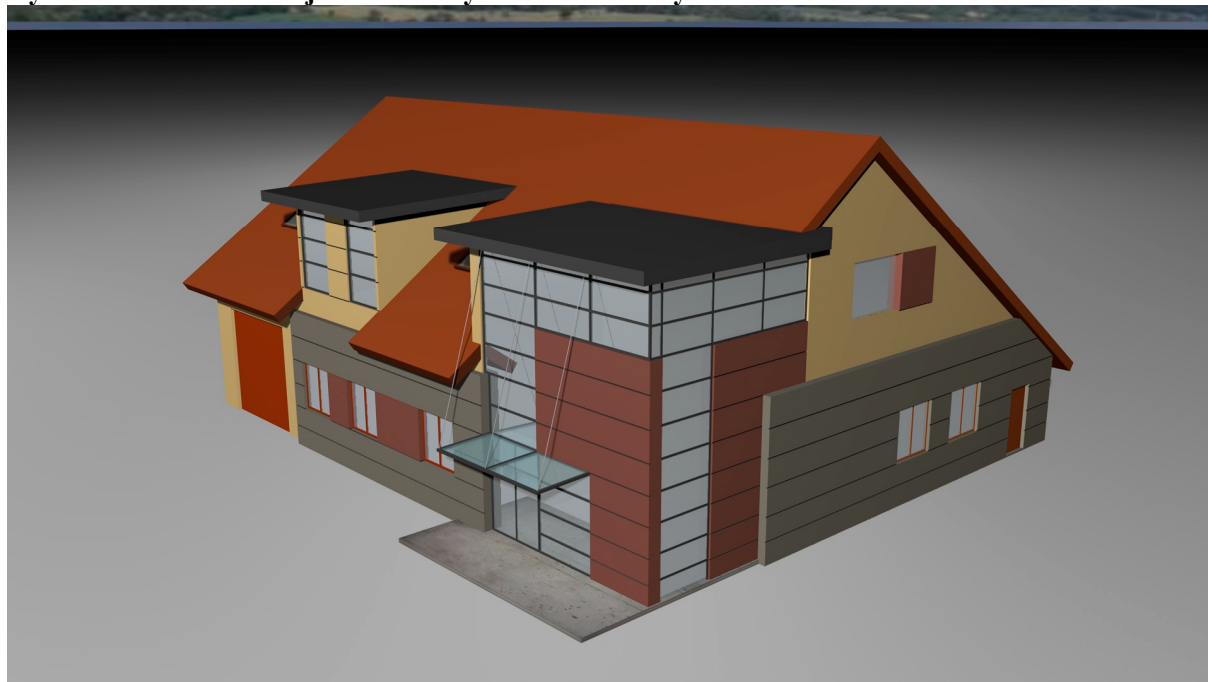
Rysunek 11. Wizualizacja rozbudowy ośrodka kultury w Zabieli.



Rysunek 12. Wizualizacja rozbudowy ośrodka kultury w Zabieli.



Rysunek 13. Wizualizacja rozbudowy ośrodka kultury w Zabielu.



3.4 Infrastruktura techniczna

Zaopatrzenie w wodę

Wieś Zabiele zaopatrzona jest w wodę z wodociągu zbiorowego. Na terenie miejscowości znajduje się stacja uzdatniania wody. Do końca czerwca 2011 roku przeprowadzona zostanie kompleksowa modernizacja hydroforni. Przebudowany zostanie budynek stacji oraz wymienione zostaną wszystkie urządzenia technologiczne. Nowa stacja będzie w pełni zautomatyzowana. Będzie to jedna z najnowocześniejszych hydroforni w naszym regionie, która w przyszłości zaopatrywać będzie w wodę miejscowości, do których aktualnie jest projektowana sieć wodociągowa.

Kanalizacja i oczyszczanie ścieków

W miejscowości brak jest kanalizacji oraz oczyszczalni ścieków. Ścieki odprowadzane są przez mieszkańców do zbiorników bezodpływowych zlokalizowanych na posesjach i wywożone są do oczyszczalni ścieków w mieście Kolno.

Utylizacja odpadów stałych

Odpady stałe gromadzone są w pojemnikach 120 l i odbierane raz w miesiącu przez specjalistyczną firmę. Właściciele posesji mają podpisane indywidualne umowy na odbiór odpadów w zakresie odpowiednim do wielkości ich produkcji.

Energetyka

Na terenie wsi zamontowanych jest ok. 50 lamp oświetleniowych, linia energetyczna jest w stanie dobrym. Dostęp do sieci energetycznej mają zapewnione wszystkie gospodarstwa domowe w sołectwie.

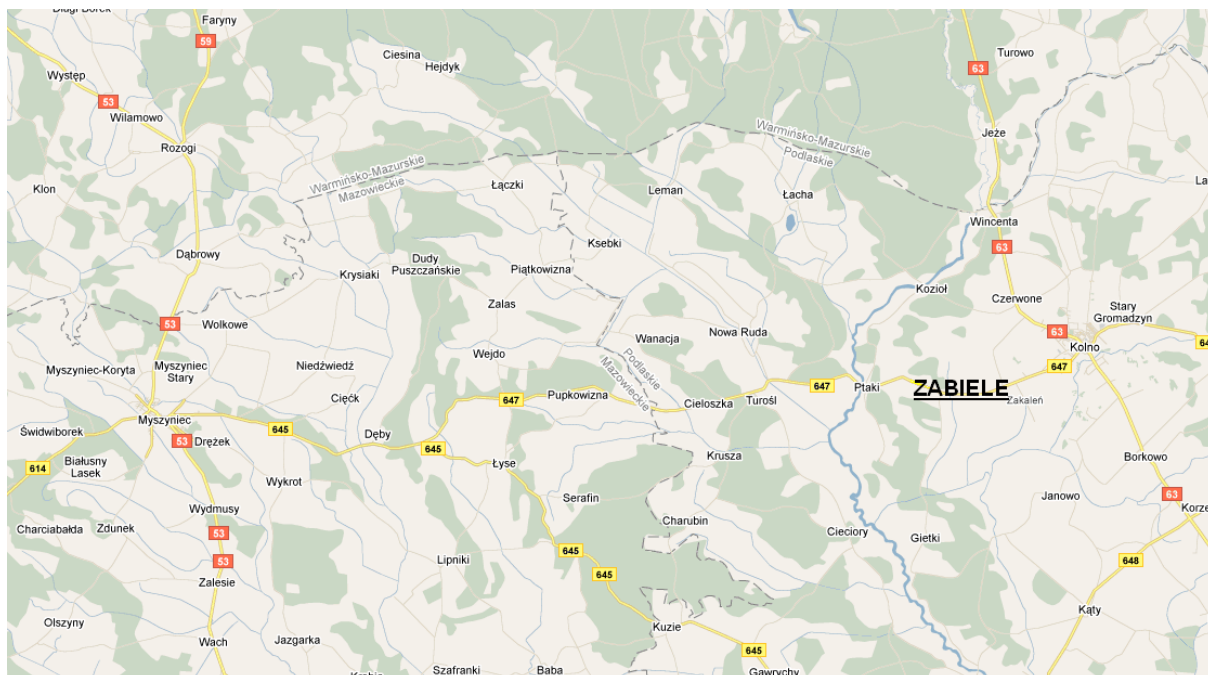
Telekomunikacja

Do każdego domu doprowadzone są linie telefoniczne (ziemne). Obszar wsi pokryty jest zasięgiem wszystkich operatorów sieci telefonii komórkowej działających w Polsce, poziom sygnału jest dobry. Istnieje możliwość dostępu do sieci internet, zarówno przewodowo jak i bezprzewodowo.

Komunikacja - drogi

Wieś Zabiele jest położona przy drodze wojewódzkiej nr 647, która łączy miasto Kolno z miejscowością Myszyniec.

Rysunek 14. Położenie miejscowości Zabiele.



3.5 Gospodarka i rolnictwo.

Na terenie wsi Zabiele działa 15 przedsiębiorców prowadzących działalność gospodarczą.

Tabela 5. Struktura działalności gospodarczej na dzień 01.05.2010 roku.

| Sołectwo | Produkcja | Usługi | Handel | Gastronomia | Transport |
|----------|-----------|--------|--------|-------------|-----------|
| Zabiele | 1 | 10 | 2 | 2 | - |

Decydującym źródłem utrzymania jest praca w rolnictwie.

Obręb Zabiele to gleby o bonitacji w większości klasy IV. W gospodarstwach prowadzona jest produkcja mleka, hodowla trzody i koni. Różnorodność upraw to: żyto, owies, mieszanki zbożowe. Dzięki tradycyjnej uprawie ziemi oraz niskiej chemizacji przy jej uprawie nierzadkim widokiem na polach uprawnych są zające oraz ptactwo charakterystyczne dla środowisk polno-leśnych.

Wykres 3. Zestawienie gospodarstw we wsi Zabiele według powierzchni.

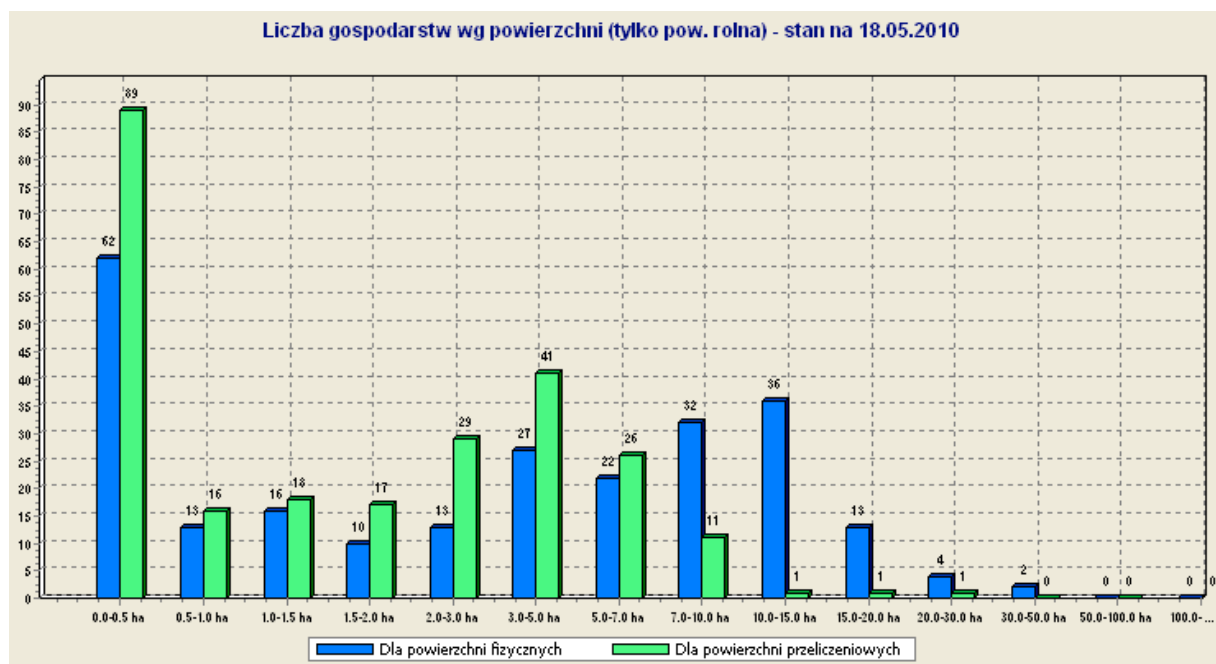


Tabela 6. Średnia powierzchnia gospodarstw w sołectwie.

| Sołectwo | Liczba mieszkańców | Ilość gospodarstw powyżej 1 ha |
|----------|--------------------|--------------------------------|
| Zabiele | 974 | 175 |

Tabela 7. Powierzchnia lasów, łąk i gruntów ornych w sołectwie.

| Sołectwo | Powierzchnia lasów w ha | Powierzchnia łąk i pastwisk w ha | Grunty orne w ha |
|----------|-------------------------|----------------------------------|------------------|
| Zabiele | 121 | 876 | 1315 |

Struktura użytków gruntowych i przeznaczenia gruntów przedstawia się następująco:

| | |
|-------------------|--------|
| orne IIIb | 56 ha |
| orne IVa | 263 ha |
| orne IVb | 334 ha |
| orne V | 309 ha |
| orne VI | 352 ha |
| zielone III | 7 ha |
| zielone IV | 570 ha |
| zielone V | 190 ha |
| zielone VI | 109 ha |
| lasy | 121 ha |
| wodne | 41 ha |
| tereny zabudowane | 47 ha |
| drogi | 47 ha |
| pozostałe | 9 ha |
| nieużytki | 97 ha |

4. Analiza SWOT wsi Zabiele.

Mocne strony

- bardzo dobre warunki chowu bydła mlecznego i opasów,
- teren uzbrojony w sieć energetyczną, telefoniczną, wodociagową i kanalizacyjną,
- zachowany historyczny układ przestrzenny miejscowości,
- długie tradycje rolnictwa,
- w miarę korzystny udział użytków rolnych,
- znikome zanieczyszczenie powietrza atmosferycznego i wód powierzchniowych,
- korzystne warunki dla rozwoju rolnictwa ekologicznego w tym niski poziom chemizacji produkcji rolnej,
- siedziba Publicznej szkoły Podstawowej, jednej z kilku tego typu placówek na terenie gminy,
- zorganizowane grupy: Ochotnicza Straż Pożarna, kluby sportowe, klub seniora,
- położenie przy drodze wojewódzkiej nr 647,
- wysoki stopień zwodociagowania, dobrze rozwinięta sieć elektro-energetyczna i telefoniczna,

- Kulturotwórcza i integrująca rola Szkoły w Zabieli:
 - zaspokojenie potrzeb edukacyjnych na poziomie przedszkola, Szkoły Podstawowej i Gimnazjum w miejscu zamieszkania,
 - inicjatywy mieszkańców związane z funkcjonowaniem szkoły,
 - kształtowanie pro społecznych postaw dzieci i rodziców,
 - imprezy kulturalne organizowane w szkole dla mieszkańców,

Słabe strony

- brak zakładów świadczących usługi na rzecz rolnictwa,
- słaba wiedza mieszkańców o turystyce i agroturystyce,
- niski poziom technologiczny niektórych gospodarstw,
- wysoka stopa bezrobocia,
- ujemne saldo migracji,

Szanse

- korzystne warunki do rozwoju rolnictwa ekologicznego oraz agroturystyki jako dodatkowego źródła dochodu,
- możliwość pozyskania środków z Funduszy UE,
- pozyskanie krajowego i zagranicznego kapitału inwestycyjnego,
- zapotrzebowanie na nowe produkty turystyczne i rekreacyjne,
- zasoby historyczno-kulturowe,

Zagrożenia

- niski standard świadczonych usług w zakresie handlu,
- mała baza usług dla potrzeb rolnictwa i mieszkańców wsi,
- niechęć inwestorów do inwestycji na obszarach wiejskich, w tym w sektorze pozarolniczym,
- wysokie potrzeby inwestycyjne w związku z dostosowaniem się do standardów unijnych,

- brak linii kolejowej,
- migracja młodej, wykształconej kadry do większych ośrodków gospodarczych,
- ograniczone możliwości inwestycyjne gminy na terenie miejscowości,
- trudna sytuacja budżetu gminy.

5. Kierunki rozwoju wsi Zabiele.

W Zabielu na przestrzeni lat 2010-2016 muszą zostać podjęte działania, które pozwolą, aby Zabiele stało się wsią estetyczną posiadającą niezbędną bazę lokalową do prowadzenia działalności kulturalnej i rekreacyjno – sportowej. Planowane zadania są zgodne ze studium uwarunkowań i kierunków zagospodarowania przestrzennego gminy i miejscowym planem zagospodarowania przestrzennego. Inwestycje zaplanowane w niniejszym dokumencie mają na celu zapewnienie mieszkańcom wysokiej jakości życia, ich aktywne uczestnictwo w życiu społecznym oraz wzbudzenie zainteresowania swoją wsią.

6. Opis zadań inwestycyjnych i przedsięwzięć aktywizujących społeczność lokalną, wskazanych do realizacji przez mieszkańców.

Tabela 8. Planowane przedsięwzięcia z uwzględnieniem celu, przeznaczenia i przewidywanymi efektami.

| Nazwa: „Rozbudowa i nadbudowa Ośrodka Kultury w Zabelu” | | |
|---|--|--|
| Cel | Przeznaczenie | Przewidywane efekty |
| <ul style="list-style-type: none"> ➤ unowocześnienie wsi i promocja dziedzictwa kulturowego, ➤ poprawa infrastruktury rekreacyjno – wypoczynkowej i kulturalnej, ➤ wykorzystanie potencjału kulturowego i przyrodniczego dla rozwoju społeczno-gospodarczego, ➤ kształtowanie obszaru przestrzeni publicznej. | <p>Ośrodek kultury jest centralnym miejscem we wsi, miejscem spotkań, mieszkańców niedostatecznie wyeksponowanym w przestrzeni. Realizacja zadania będzie służyć wszystkim mieszkańcom wsi, promocji dziedzictwa kulturowego i walorów przyrodniczych. Jego obecny stan techniczny i estetyczny nie pozwala na realizowanie projektów promujących atrakcyjność tej miejscowości.</p> | <ul style="list-style-type: none"> ➤ wyeksponowanie i podniesienie walorów obiektu, poprawa estetyki ➤ przystosowanie i wykorzystanie istniejącej bazy lokalowej, ➤ powstanie miejsca służącego integracji i aktywizacji mieszkańców, zapewniającego atrakcyjne formy spędzania czasu, stwarzającego możliwości powstania grup i kół zainteresowań ➤ zbudowanie tożsamości społeczności wiejskiej, ➤ tworzenie warunków lokalnych więzi społecznych |

| Nazwa: „Przebudowa stacji uzdatniania wody” | | |
|---|--|--|
| Cel | Przeznaczenie | Przewidywane efekty |
| ➤ Poprawa infrastruktury wodociągowej. | Obecna stacja uzdatniania wody wybudowana w latach „70” jest już znacznie przestarzała. Istniejący układ uzdatniania wody nie zawsze zapewnia uzyskanie właściwych jakościowo parametrów wody uzdatnianej określonych w Rozporządzeniu Ministra Zdrowia. Ponadto jej wydajność nie pozwala na rozbudowę sieci wodociągowej i podłączenie kolejnych miejscowości. | <ul style="list-style-type: none"> ➤ zwiększenie wydajności, ➤ mniejsza liczba awarii, ➤ poprawa parametrów jakościowych i ilościowych wody zgodnie z obowiązującymi normami, |

| Nazwa: „Budowa sali gimnastycznej przy ZSS w Zabieli” | | |
|--|---|--|
| Cel | Przeznaczenie | Przewidywane efekty |
| <ul style="list-style-type: none"> ➤ Poprawa infrastruktury sportowej, ➤ Ułatwienie dostępu do zajęć sportowych osobom niepełnosprawnym. | Sala gimnastyczna będzie obiektem, w którym odbywać się będą zajęcia ruchowe oraz imprezy sportowe, integracyjne i kulturalne. Będą z niej korzystały zarówno dzieci, młodzież szkolna jak i osoby dorosłe. | <ul style="list-style-type: none"> ➤ poprawa warunków prowadzenia zajęć z wychowania fizycznego w Zespole Szkół, ➤ umożliwienie uprawiania różnych dyscyplin sportowych klubom sportowym, ➤ stworzenie warunków do aktywnego wypoczynku mieszkańcom, ➤ zapewnienie miejsca organizowania imprez kulturalno-sportowych. |

| Nazwa: „Budowa parkingu na placu gminnym przed kościołem” | | |
|---|--|---|
| Cel | Przeznaczenie | Przewidywane efekty |
| ➤ Poprawa infrastruktury komunikacyjnej | W chwili obecnej plac przy kościele nie posiada wystarczającej ilości miejsc parkingowych. Jest to szczególnie uciążliwe w czasie różnego rodzaju świąt kościelnych. | ➤ zwiększenie ilości miejsc parkingowych, ➤ ułatwienie dostępu do Kościoła, ➤ poprawa bezpieczeństwa, ➤ poprawa estetyki wsi |

| Nazwa: „Budowa parkingu przy Ośrodku Kultury w Zabieliu” | | |
|--|--|--|
| Cel | Przeznaczenie | Przewidywane efekty |
| ➤ Poprawa infrastruktury komunikacyjnej | Rozbudowa Ośrodka Kultury w Zabieliu, wymusi konieczność wybudowania większej ilości miejsc parkingowych, w celu właściwej obsługi komunikacyjnej budynku. | ➤ zwiększenie ilości miejsc parkingowych, ➤ poprawa bezpieczeństwa, ➤ poprawa estetyki wsi |

| Nazwa: „Budowa chodników przy drodze wojewódzkiej nr 647” | | |
|---|---|---|
| Cel | Przeznaczenie | Przewidywane efekty |
| ➤ Poprawa infrastruktury komunikacyjnej | W chwili obecnej na przedmiotowym odcinku przy drodze wojewódzkiej, nie ma wybudowanych chodników. Utrudnia to mieszkańcom poruszanie się po miejscowości jak również stwarza niebezpieczeństwo dla ruchu pieszych. | ➤ poprawa bezpieczeństwa pieszych, ➤ ułatwienie komunikacji pieszej na terenie wsi, ➤ poprawa estetyki wsi. |

Tabela 9. Planowane prace i źródła finansowania, harmonogram realizacji.

| Lp. | Nazwa zadania | Łączny koszt | Źródła finansowania | Harmonogram realizacji |
|------------|---|---------------------|---|-------------------------------|
| 1. | Rozbudowa i nadbudowa Ośrodka Kultury w Zabieli | 1 500 000 zł | – PROW 2007-2013 – środki własne | 2011 – 2012 |
| 2. | Przebudowa stacji uzdatniania wody w miejscowości Zabiele | 1 683 235 zł | – PROW 2007-2013 – środki własne | styczeń 2010 – wrzesień 2011 |
| 3. | Budowa sali gimnastycznej przy ZSS w Zabieli | 2 200 000 zł | – Ministerstwo Sportu i Turystyki – PFRON – środki własne | do końca sierpnia 2010 |
| 4. | Budowa parkingu na placu gminnym przed Kościołem | 40 000 zł | – środki własne – fundusz sołecki | 2011 – 2012 |
| 5. | Budowa parkingu przy Ośrodku Kultury w Zabieli | 120 000 zł | – PROW 2007-2013 – LEADER – środki własne | 2012 – 2013 |
| 6. | Budowa chodników przy drodze wojewódzkiej nr 647 | 150 000 zł | – Podlaski Zarząd Dróg Wojewódzkich – środki własne | do końca września 2010 |

7. Opis i charakterystyka obszarów, o szczególnym znaczeniu dla zaspokojenia potrzeb mieszkańców, sprzyjających nawiązywaniu kontaktów społecznych, ze względu na ich położenie oraz cechy funkcjonalno-przestrzenne.

W miejscowości Czerwone wyróżnić można trzy obszary, które mają szczególne znaczenie dla zaspokojenia potrzeb mieszkańców, sprzyjające nawiązywaniu kontaktów społecznych. Zostały one oznaczone na poniżej mapie i ponumerowane.

Rysunek 15. Mapa poglądowa z oznaczonymi obszarami, o szczególnym znaczeniu dla zaspokojenia potrzeb mieszkańców, sprzyjających nawiązywaniu kontaktów społecznych, za względu na ich położenie oraz cechy funkcjonalno-przestrzenne.



Obszar nr 1 o powierzchni około 0,09 ha zajmuje Ośrodek Kultury w Zabieliu. Funkcjonuje tu wiele instytucji i organizacji, które działają na rzecz szeroko pojętego rozwoju społecznego. Są to: filia Gminnej Bibliotek Publicznej, Centrum Kulturalno Rozrywkowe, Koło Gospodyń Wiejskich, Klub Seniora. Podejmowane są liczne działania, na rzecz rozwoju kultury i edukacji, promowanie zdrowego i aktywnego trybu życia oraz co najważniejsze, integracji lokalnej społeczności. Inwestowanie w rozwój tego fragmentu przestrzeni publicznej jest niezbędne dla funkcjonowania i rozwoju wszystkich tych organizacji. Rozbudowa i nadbudowa Ośrodka Kultury w Zabieliu pozwoli na stworzenie miejsca służącego integracji i aktywizacji

mieszkańców, zapewniającego atrakcyjne formy spędzania czasu, a przy okazji co ważne, przyczyni się do wyeksponowania i podniesienia walorów obiektu i poprawy jego estetyki.

Obszar nr 2 (powierzchnia 1,08 ha) to teren, na którym znajduje się Zespół Szkół Samorządowych w Zabielu. W jego skład wchodzi: oddział przedszkolny, szkoła podstawowa oraz gimnazjum. Przestrzeń ta wykorzystywana jest więc do zaspokajania podstawowych potrzeb mieszkańców z zakresu edukacji ale również spełnianych jest wiele funkcji społecznych, stanowi ona ośrodek edukacyjno-kulturalny nie tylko dla uczniów, ale także dzieci przedszkolnych i dorosłych mieszkańców. Od września 2010 r. do dyspozycji Zespołu Szkół, jak i wszystkich mieszkańców wsi, będzie nowo wybudowana hala sportowa. Dzięki niej poprawiono warunki prowadzenia zajęć z wychowania fizycznego, umożliwiono uprawianie różnych dyscyplin sportowych klubom sportowym, stworzono mieszkańcom warunki do aktywnego wypoczynku. Nowy obiekt jest w pełni przystosowany do osób niepełnosprawnych. Dzięki temu mają one zapewniony dostęp do zajęć sportowych, wszelkich imprez kulturalno-sportowych co zapobiega ich wykluczeniu ze społeczeństwa. Ponadto miejsce to jest wizytówką nie tylko wsi Zabiele, ale całej Gminy Kolno.

Obszar nr 3 (powierzchnia około 0,5 ha) obejmuje teren Parafii Rzymsko-Katolickiej P.W. ŚW. Jana Ewangelisty w Zabielu. Zlokalizowany jest tu Kościół, budynek plebani oraz parking wraz z zielenią, którego właścicielem jest już Gmina Kolno. Niestety w chwili obecnej plac przy kościele nie posiada wystarczającej ilości miejsc parkingowych. Jest to uciążliwe oraz powoduje zagrożenie dla ruchu gdyż teren ten znajduje się w bezpośrednim sąsiedztwie drogi wojewódzkiej. Zwiększenie ilości miejsc parkingowych ułatwi dostęp do Kościoła, wpłynie na poprawę bezpieczeństwa oraz poprawę estetyki wsi.

Obszar nr 4 znajduje się w bezpośrednim sąsiedztwie Ośrodka Kultury w Zabielu. W chwili obecnej jest on nie urządzony. W miejscowym planie zagospodarowania przestrzennego przeznaczony jest pod parking. Rozbudowa Ośrodka Kultury wymusi konieczność wybudowania większej ilości miejsc parkingowych, w celu właściwej obsługi komunikacyjnej budynku.

8. Wdrożenie i monitorowanie realizacji Planu.

Wdrożenie Planu Odnowy Miejscowości rozpocznie się poprzez przyjęcie go przez Zebranie wiejskie wsi Zabiele i zatwierdzenie w formie uchwały Rady Gminy Kolno. Podmiotem odpowiedzialnym za jego realizację będzie Wójt Gminy.

Ponadto zostanie powołany zespół wykonawczy Planu Odnowy Miejscowości Zabiele, którego zadaniem będzie zarządzanie i koordynacja Planem oraz monitoring realizacji poszczególnych zadań inwestycyjnych.

W skład Zespołu Wykonawczego Planu wejdą:

- Wójt Gminy Kolno,
- pracownicy Urzędu Gminy Kolno,
- sołtys i Rada Sołecka wsi Zabiele.

Zakres zadań Zespołu będzie obejmował:

- zapewnienie zgodności realizacji Planu z dokumentami programowymi wyższego rzędu, a przede wszystkim z Planem Rozwoju Lokalnego Gminy Kolno na lata 2007-2013 oraz Studium Uwarunkowań i Kierunków Zagospodarowania Przestrzennego Gminy Kolno,
- zapewnienie zgodności realizacji Planu z powszechnie obowiązującym prawem, w tym w szczególności z Prawem zamówień publicznych,
- opracowanie wskaźników realizacji Planu Odnowy Miejscowości,
- monitoring realizacji Planu (m.in. poprzez zbieranie danych statystycznych i finansowych na temat postępu wdrażania oraz przebiegu realizacji poszczególnych operacji wynikających z Planu),
- wprowadzanie ewentualnych korekt zaplanowanych w dokumencie zadań, w tym w szczególności lat ich realizacji oraz wysokości kosztów realizacją poszczególnych działań,
- prowadzenie działań informacyjno-promocyjnych mających na celu upowszechnienie w społecznej świadomości założeń Planu Odnowy,
- opracowanie i składanie wniosków o finansowanie zewnętrzne.

9. Instrumenty realizacji Planu.

Najważniejszym narzędziem realizacji Planu będzie budżet gminy. Zadania wynikające z Planu będą musiały znaleźć swoje odzwierciedlenie w budżecie Gminy na dany rok. Budżet na niektóre zadania, zwłaszcza duże inwestycje, będzie wymuszał przygotowanie tzw. „montażu finansowego”, czyli kompozycji środków finansowych z różnych źródeł, pochodzących zarówno z budżetu gminy, jak też z programów krajowych czy unijnych.

10. Promocja Planu Odnowy Miejscowości.

Głównymi celami działań informacyjno-promocyjnych związanych z Planem Odnowy wsi Zabiele będzie:

- upowszechnienie informacji na temat inwestycji planowych w Zabelu do roku 2016 wraz ze wskazaniem szacunkowych kosztów realizacji projektów;
- wskazanie możliwości uzyskania zewnętrznego dofinansowania na odnowę wsi;
- bieżące informowanie opinii publicznej o zakresie i wymiarze otrzymanej pomocy unijnej dla poszczególnych projektów.

Grupami docelowymi promocji Planu Odnowy Miejscowości Zabiele będzie przede wszystkim społeczność lokalna wsi, czyli jej mieszkańcy, ale także gminne władze samorządowe. Informacja o dokumencie będzie także ukierunkowana „na zewnątrz”, czyli do władz wojewódzkich oraz różnego typu organizacji społecznych i pozarządowych, samorządów gospodarczych, działających nie tylko na szczeblu lokalnym, ale także regionalnym.

Osiągnięcie wskazanych powyżej celów działań promocyjno-informacyjnych stanie się możliwe po zastosowaniu różnorodnych form promocji, do których zaliczyć należy:

- prezentację założeń Planu Odnowy Miejscowości na sesji Rady Gminy;
- publikację całego tekstu dokumentu na BIP gminnym;
- stosowne informacje z realizacji planu w „Gazecie Gminnej” – miesięczniku Gminy Kolno;

- współpracę z mediami lokalnymi.

11. Podsumowanie.

Plan Odnowy Miejscowości Zabiele jest planem otwartym, który będzie mógł być aktualizowany w zależności od potrzeb i uwarunkowań finansowych i od uruchomienia dostępu do funduszy UE.

Zakładane cele Planu przewidują wzrost znaczenia wsi jako lokalnego ośrodka rozwoju kultury, edukacji, sportu i rekreacji. Założeniem Planu jest unowocześnienie infrastruktury, podniesienie standardu zamieszkiwania ludności, ochrona wartości historycznych, wprowadzenie nowych funkcji społeczno-gospodarczych. Celem projektów ujętych w Planie jest pobudzenie aktywności lokalnej społeczności oraz stymulowanie współpracy na rzecz rozwoju i promocji wartości związanych z miejscową specyfiką społeczną i kulturową.

Realizacja Planu Odnowy Miejscowości Zabiele ma także służyć integracji społeczności lokalnej, większemu zaangażowaniu w sprawy wsi, zagospodarowaniu wolnego czasu.

12. Spis tabel.

| | |
|---|----|
| Tabela 1. Zmiany w liczbie ludności wsi Zabiele w latach 2000-2009 | 5 |
| Tabela 2. Struktura wiekowa mieszkańców Zabiela | 6 |
| Tabela 3. Liczba mieszkańców na 1 km ² | 7 |
| Tabela 4. Liczba mieszkańców sołectwa Zabiele na tle sąsiednich sołectw gminy Kolno. | 7 |
| Tabela 5. Struktura działalności gospodarczej na dzień 1 maja 2010 roku. | 20 |
| Tabela 6. Średnia powierzchnia gospodarstw w sołectwie. | 21 |
| Tabela 7. Powierzchnia lasów, łąk i gruntów ornych w sołectwie. | 21 |
| Tabela 8. Planowane przedsięwzięcia z uwzględnieniem celu, uzasadnienia i przewidywanymi efektami. | 25 |
| Tabela 9. Planowane prace i źródła finansowania. | 28 |

13. Spis rysunków.

| | |
|--|----|
| Rysunek 1. Położenie gminy Kolno w województwie podlaskim. | 4 |
| Rysunek 2. Kapliczka przydrożna Św Jana Nepomucena | 10 |
| Rysunek 3. Odrestaurowana kapliczka przydrożna | 10 |
| Rysunek 4. Krzyż i figurka na „Pastorczyku” | 11 |
| Rysunek 5. Kościół w Zabieli. | 12 |
| Rysunek 6. Zabytkowy dom w Zabieli | 12 |
| Rysunek 7. Zespół Szkół Samorządowych w Zabieli | 13 |
| Rysunek 8. Hala sportowa przy ZSS w Zabieli | 14 |
| Rysunek 9. Prace wykończeniowe wewnątrz hali sportowej przy ZSS w Zabieli | 14 |
| Rysunek 10. Osiemdziesiąta rocznica utworzenia OSP Zabiele | 16 |
| Rysunek 11. Wizualizacja rozbudowy ośrodka kultury w Zabieli | 17 |
| Rysunek 12. Wizualizacja rozbudowy ośrodka kultury w Zabieli | 17 |
| Rysunek 13. Wizualizacja rozbudowy ośrodka kultury w Zabieli | 18 |
| Rysunek 14. Położenie miejscowości Zabiele | 20 |
| Rysunek 15. Mapa pogładowa z oznaczonymi obszarami, o szczególnym znaczeniu dla zaspokojenia potrzeb mieszkańców | 29 |

14. Spis wykresów.

| | |
|---|----|
| Wykres 1. Zmiany w liczbie ludności wsi Zabiele w latach 2000-2009. | 5 |
| Wykres 2. Struktura wiekowa mieszkańców wsi Zabiele. | 6 |
| Wykres 3. Zestawienie gospodarstw we wsi Zabiele według powierzchni | 21 |