

Załącznik do uchwały Nr XXXIX/250/10
Rady Gminy Kolno
z dnia 31 sierpnia 2010 r.

PLAN ODNOWY MIEJSCOWOŚCI LACHOWO NA LATA 2010 - 2016



GRUDZIEŃ 2009

Spis treści

1. Wstęp	3
2. Ogólna charakterystyka wsi Lachowo	3
2.1 Położenie miejscowości, przynależność administracyjna, liczba ludności.	3
2.2 Historia wsi Lachowo.	7
3. Inwentaryzacja zasobów służących odnowie wsi Lachowo.	8
3.1 Warunki geograficzne	8
3.2 Dziedzictwo kulturowe	9
3.3 Infrastruktura społeczna	13
3.4 Infrastruktura techniczna	20
3.5 Gospodarka i rolnictwo	22
4. Analiza SWOT wsi Lachowo	24
5. Kierunki rozwoju wsi Lachowo	26
6. Opis zadań inwestycyjnych i przedsięwzięć aktywizujących społeczność lokalną, wskazanych do realizacji przez mieszkańców.	26
7. Opis i charakterystyka obszarów, o szczególnym znaczeniu dla zaspokojenia potrzeb mieszkańców, sprzyjających nawiązywaniu kontaktów społecznych, ze względu na ich położenie oraz cechy funkcjonalno-przestrzenne	29
8. Wdrożenie i monitorowanie realizacji Planu	31
9. Instrumenty realizacji Planu	32
10. Promocja Planu Odnowy Miejscowości	32
11. Podsumowanie	33
12. Spis tabel	34
13. Spis rysunków	34
14. Spis wykresów	34

1. Wstęp.

Plan Odnowy Miejscowości Lachowo jest dokumentem określającym strategię działań wsi w sferze społeczno-gospodarczej na lata 2010-2016.

Obowiązek opracowania planu wynika z wielu istniejących programów służących wspieraniu obszarów wiejskich i społeczności wiejskiej takich jak Program Rozwoju Obszarów Wiejskich na lata 2007-2013 i Regionalne Programy Operacyjne oparte na środkach Funduszy Strukturalnych Unii Europejskiej. Dotyczy to przede wszystkim inwestycji mających poprawić komfort życia lokalnym społecznościom.

Niniejsze opracowanie zawiera charakterystykę miejscowości, jej historię, analizę zasobów służącą przedstawieniu stanu rzeczywistego, SWOT - czyli mocne i słabe strony wsi, planowane kierunki rozwoju, a także zakładane przedsięwzięcia.

Cele i działania zaproponowane w omawianym opracowaniu nawiązują do dokumentów strategicznych wyższego rzędu. Zapisy „Planu Odnowy Miejscowości Lachowo” są spójne z Narodową Strategią Spójności, Programem Rozwoju Obszarów Wiejskich na lata 2007-2013 (PROW), ze Strategią Rozwoju Województwa Podlaskiego, Studium Uwarunkowań i Kierunków Zagospodarowania Przestrzennego Gminy Kolno oraz Strategią Rozwoju Gminy.

2. Ogólna charakterystyka wsi Lachowo

2.1 Położenie miejscowości, przynależność administracyjna, liczba ludności.

Wieś Lachowo jest położona w północno-wschodniej części gminy Kolno w powiecie kolneńskim w granicach administracyjnych województwa podlaskiego. Gmina wiejska Kolno leży w zachodniej części województwa podlaskiego. Graniczy ona z ośmioma gminami:

- od południa – gm. Zbójną (powiat łomżyński),
- od zachodu – gm. Turośl (powiat kolneński),
- od północy – gm. Pisz i Biała Piska (obie powiat piski, województwo warmińsko – mazurskie),
- od wschodu – gm. Grabowo i Stawiski,

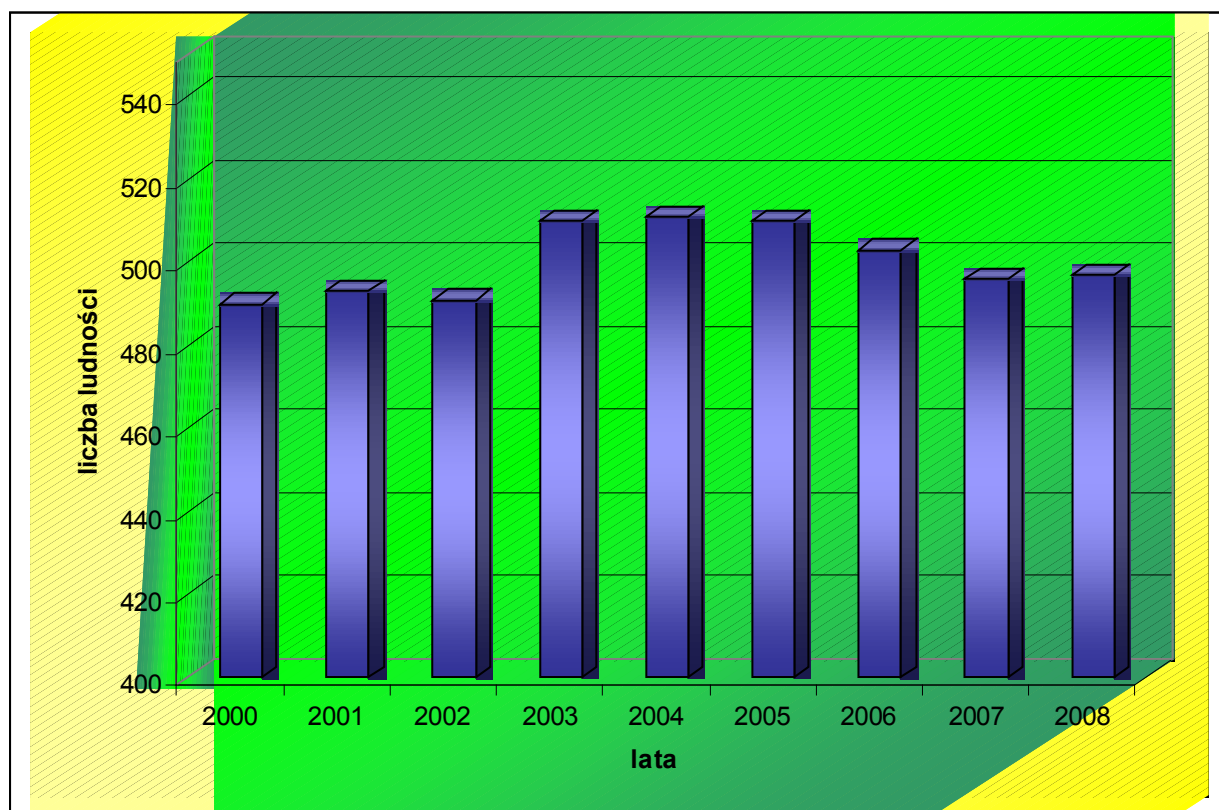
lat utrzymuje się na tym samym poziomie, co stanowi pozytywną cechę, wyróżniającą Lachowo wśród innych wsi w gminie Kolno, jak też w województwie podlaskim.

Kształtowanie się liczby ludności we wsi na przełomie lat 2000 – 2008:

Tabela 1. Zmiany w liczbie ludności wsi Lachowo w latach 2000-2008.

Stan na dzień	Liczba ludności miejscowości Lachowo
31.12.2000	490
31.12.2001	493
31.12.2002	491
31.12.2003	510
31.12.2004	511
31.12.2005	510
31.12.2006	503
31.12.2007	496
31.12.2008	497

Wykres 1. Zmiany w liczbie ludności wsi Lachowo w latach 2000-2008.

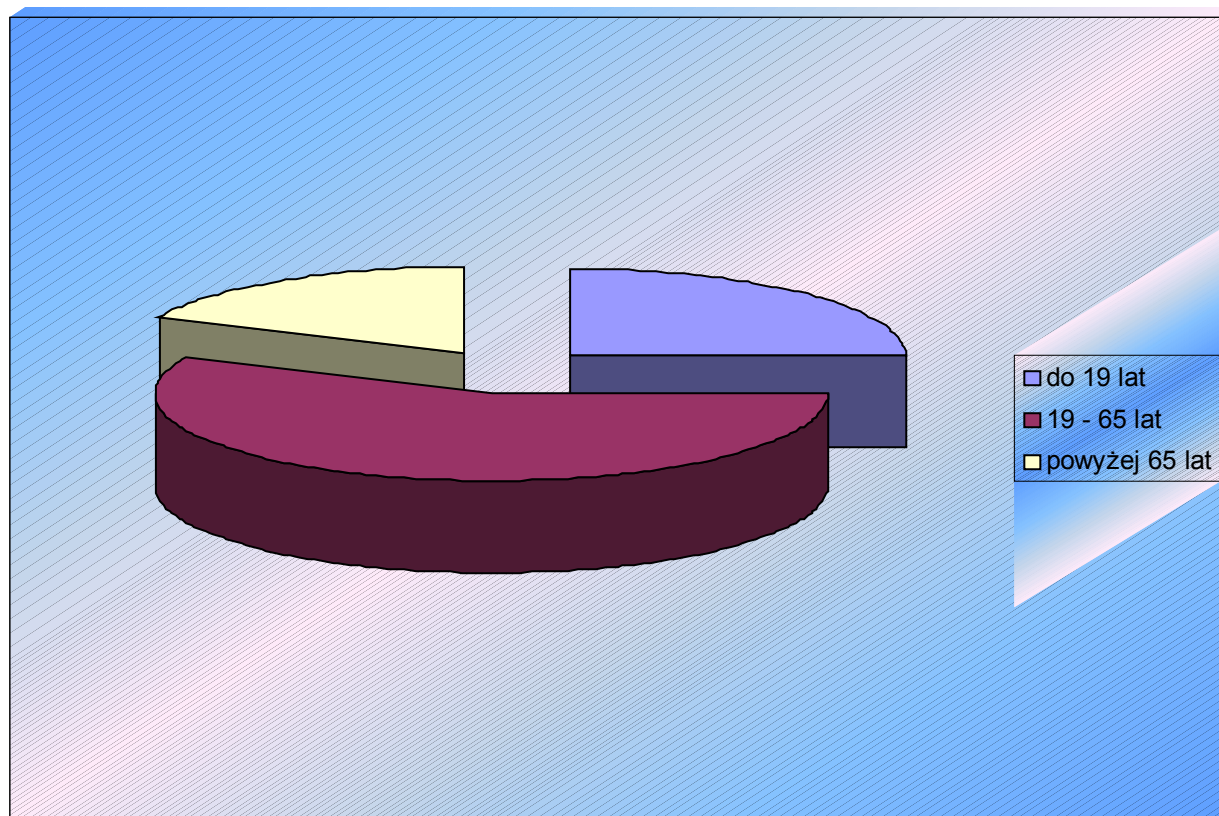


Dość korzystnie także prezentuje się struktura wiekowa mieszkańców wsi Lachowo. Co czwarty mieszkaniec tej społeczności to osoba młoda, poniżej 19 roku życia. Odsetek ludności w wieku emerytalnym wynosi zaledwie 18%. Strukturę wiekową mieszkańców Lachowa prezentuje tabela 2.

Tabela 2. Struktura wiekowa mieszkańców Lachowa.

	Liczba ludności do 19 roku życia	Liczba ludności w przedziale wiekowym 19-65 lat	Liczba ludności w wieku powyżej 65 roku życia
Miejscowość Lachowo	126	281	90
	Odsetek ludności w wieku do 19 roku życia	Odsetek ludności w wieku 19-65 lat	Odsetek ludności powyżej 65 lat
Miejscowość Lachowo	25 %	57 %	18 %

Wykres 2. Struktura wiekowa mieszkańców wsi Lachowo.



Liczba mieszkańców wsi na 1 km² wynosi 34.

Tabela 3. Liczba mieszkańców na 1 km²

Sołectwo	Liczba mieszkańców	Powierzchnia w ha	Liczba mieszkańców na 1 km ²
Lachowo	497	1447	34

Porównanie liczby mieszkańców sołectwa z sąsiednimi sołectwami przedstawia tabela:

Tabela 4. Liczba mieszkańców sołectwa Lachowo na tle sąsiednich sołectw gminy Kolno.

Sołectwo	Liczba mieszkańców
Lachowo	497
Stare Kielcze	154
Danowo	150
Kielcze-Kopki	103
Kumelsk	222
Kossaki	121
Rydzewo-Świątki	126
Tyszki-Wądołowo	85
Wszebory	85

2.2 Historia wsi Lachowo.

Lachowo powstało w średniowieczu. Było początkowo wsią książąt mazowieckich, zostało lokowane jako osada książęca na obszarze dawnej ziemi łomżyńskiej wydzielonej z wcześniejszej kasztelanii wiskiej, która obejmowała obszerne lesiste tereny północno-wschodniego Mazowsza.

Nie wiemy, kiedy dokładnie nastąpiła lokacja wsi książęcej Lachowo i został z tej racji wystawiony pierwszy przywilej na wójtostwo. Wieś istniała już bezspornie w październiku 1424 r., kiedy w najstarszej zachowanej metryce książęcej dla Mazowsza wschodniego odnotowano nadanie 20 włók między Lachowem własnością książęcą Wyszowatem i Obidzinem. O wójtostwie wiemy w 1426 r., jego wielkość nie jest znana, jednak wartość w kolejnym akcie sprzedaży jest już dosyć znaczna, co wskazuje, że było ono już zagospodarowane i atrakcyjne dla kolejnego nabywcy. Lachowo nazywano też wówczas przejściowo Lachowstok, bez wątpliwości od nazwy ciek, który przepływał przez wieś, analogicznie do innych podobnych nazw.

Nazwa osady Lachowo wywodzi się od staropolskiego imienia Lach, może ówczesnego poddanego albo wójta książęcego. Wchodzi w grę przede wszystkim poświadczony źródłowo Stanisław Lach, mieszczanin łomżyński o charakterystycznym przezwisku znany w latach dwudziestych XV wieku, który mógł na tym obszarze podejmować już działalność wcześniej. Tenże obrotny mieszczanin mógł być zatem pierwszym wójtem, czyli zasadźcą osady, ściągającym osadników

liczących na wieloletnie zwolnienie od wszelkich podatków i ciężarów w okresie stopniowego karczowania lasu i ostatecznego wyboru miejsc przydatnych na przyszłą zabudowę, ogrody i pola. Początkowo wieś zajmowała obszar znacznie większy niż dzisiejsze Lachowo. W 1441 r. pozostałą księżęcą część Lachowa, tj. dzisiejsze Lachowo nadał Bolesław IV swemu bliskiemu współpracownikowi Janowi zwanemu Rzycki. Działał początkowo jako rządcą albo starosta księżęcy łomżyński od 1443 r., był też jednocześnie pisarzem ziemskim łomżyńskim, łączył zatem dwa wpływowe urzędy w tej części księstwa Bolesława IV. Po nabyciu niezbędnego doświadczenia i szerszej orientacji w stosunkach prawnych został następnie (po 1453 r.) sędzią ziemskim łomżyńskim.

Dnia 1 stycznia 1923 roku wieś Lachowo stała się siedzibą gminy. Była to gmina graniczna z prusami. Wówczas był to powiat szczuczyński w woj. białostockim. Po wojnie gmina zachowała przynależność administracyjną. 1 stycznia 1948 gmina Lachowo weszła w skład nowo utworzonego powiatu kolneńskiego w tymże województwie. Według stanu z 1 lipca 1952 roku gmina składała się z 23 gromad. Gmina została zniesiona 29 września 1954 roku wraz z reformą wprowadzającą gromady w miejsce gmin. Gminę Lachowo reaktywowano 1 stycznia 1973 roku w woj. białostockim powiecie kolneńskim. 1 czerwca 1975 roku gmina znalazła się w nowo utworzonym woj. łomżyńskim. Następnie 2 lipca 1976 roku gmina została zniesiona przez połączenie z dotychczasową gminą Kolno w nową gminę Kolno.

Dziś Lachowo jest prężnie rozwijającą się wsią. Zajmuje obszar 1447 ha. Tworzy ją 497 mieszkańców.

3. Inwentaryzacja zasobów służących odnowie wsi Lachowo.

3.1 Warunki geograficzne.

Rzeźba terenu

Teren sołectwa Lachowo położony jest 150-170 m n.p.m. Jest to przeważnie teren wyżynno-nizinny. Spadki terenu nie przekraczają na ogół 5%.

Zasoby mineralne, gleby i uprawy

Na terenie sołectwa nie występują udokumentowane zasoby mineralne. Przeważają gleby klasy IV i V. Najpowszechniej występującymi utworami powierzchniowymi są piaski i gliny zwałowe. Teren sołectwa nie należy do atrakcyjnych pod względem perspektyw surowcowych i mineralnych.

3.2 Dziedzictwo kulturowe.

Na terenie wsi Lachowo ustanowiona jest strefa pełnej ochrony konserwatorskiej, która obejmuje zespół kościoła oraz zespół dworsko-parkowy. Ustanowiono również strefę ochrony konserwatorskiej, obejmującą zachowane elementy zabytkowe układu przestrzennego wsi.

Wykaz zabytków objętych ścisłą ochroną konserwatorską - przy obiektach wpisanych do rejestru zabytków podano jego numer i objętych opieką konserwatorską:

- a) historyczny układ przestrzenny wsi XV-XIX w.;
- b) zespół kościoła parafialnego p.w. Najświętszej Marii Panny:
 - kościół, mur., 1874 -1878., nr rej. A - 68,
 - dzwonnica, mur., k. XIX w., nr rej. A - 68,
 - plebania, mur., 1920 r.,
- c) cmentarz rzymskokatolicki, nr rej. A -320,
 - kaplica cmentarna, mur., 4 ćw. XIX w., nr rej. A - 320,
 - ogrodzenie z bramą, mur., 2 poł. XIX w.,
- d) kaplica grobowa Lutosławskich, mur., nr rej. A-105,
- e) zespół dworsko-parkowy: nr rej. A -70,
 - dwór drewn./mur., k. XIX w., nr rej. A -70,
 - stajnia, kam., k. XIX w.,
 - chlewnia (d. warsztat), mur., k. XIX w.,
 - stodoła, kam., k. XIX w.,
 - spichlerz, mur., k. XIX w.,
 - magazyn spirytusu, mur., k. XIX w.,
 - drewnutnia, mur., k. XIX w.,

- park krajobrazowy, XIX /XX w., nr rej. A -70,
- pozostałość ogrodzenia, mur., pocz. XX w.,
- f) dom nr 28 drewn., pocz. XX w.,
- g) dom nr 30 drewn., k. XIX w.

Parafia Lachowo

Parafia pw. Zwiastowania Najświętszej Marii Panny w Lachowie istnieje od ośmiu stuleci. Jej początki sięgają roku 1211, kiedy to wzniesiono pierwszy kościół. Zbudowano go z modrzewia. Niestety, mimo wielu systematycznych napraw, runął w 1817 r. wskutek burzy. Powstała wówczas tymczasowa kaplica; musiała ona służyć wiernym aż sześćdziesiąt jeden lat, jako że wybudowanie nowego kościoła było w tamtych czasach niezwykle trudne, ze względu na sytuację polityczną, w jakiej znajdowała się Polska. Dopiero w 1874 r. udało się uzyskać od władz carskich pozwolenie na budowę i po czterech latach pracy wzniesiono świątynię w stylu neogotyckim. Dzisiaj kościół w Lachowie jest jednym z najwspanialszych zabytków w Gminie Kolno.

Rysunek 2. Zabytkowy kościół.



Dwór

Dwór w Lachowie został zbudowany ok. 1900 r. dla Ludwika Chojnowskiego, rodaka z Ciemianek k. Grabowa. Chojnowski, ostatni dziedzic, choć miał dwie żony nie doczekał potomka. Zarządzał majątkiem do września 1939 r. Po wybuchu drugiej wojny światowej opuścił swój dwór z żoną przed najeźdźcą niemieckim.

Rysunek 3. Dwór w Lachowie.



Rysunek 4. Ludwik Chojnowski.



Zespół radzieckich schronów

W okolicach wsi Lachowo znajduje się zespół radzieckich schronów bojowych na tzw. Linii Mołotowa, należących do Osowieckiego Rejonu Umocnionego, rozmieszczonych wzdłuż drogi Stary Gromadzyn – Tyszkowski Wądołowo – Lachowo.

Rysunek 5. Schrony bojowe rozmieszczone w okolicach wsi Lachowo.



3.3 Infrastruktura społeczna.

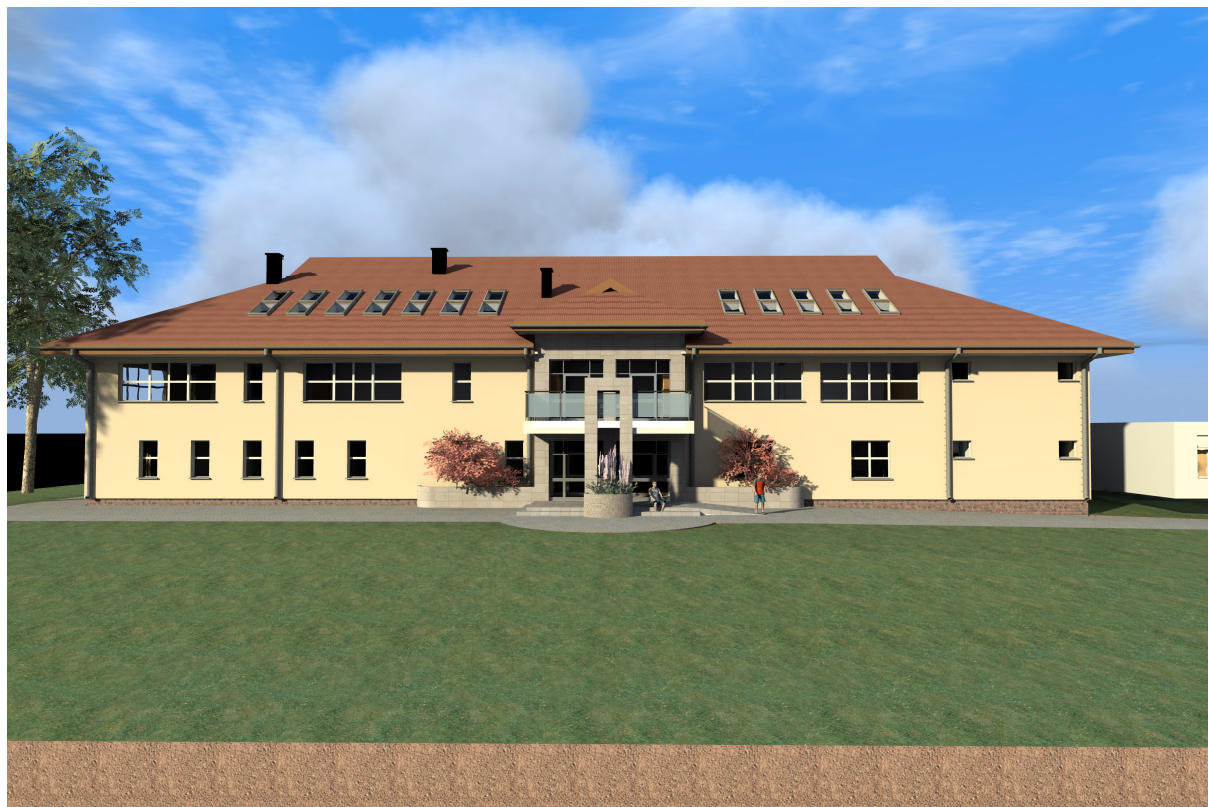
Oświata

Na terenie miejscowości istnieje szkoła podstawowa. Dzieci w wieku gimnazjalnym dowożone są do szkoły w Glinkach, gdzie znajduje się gimnazjum. Młodzież kształci się w wielu szkołach średnich województwa podlaskiego i na uczelniach wyższych w całej Polsce.

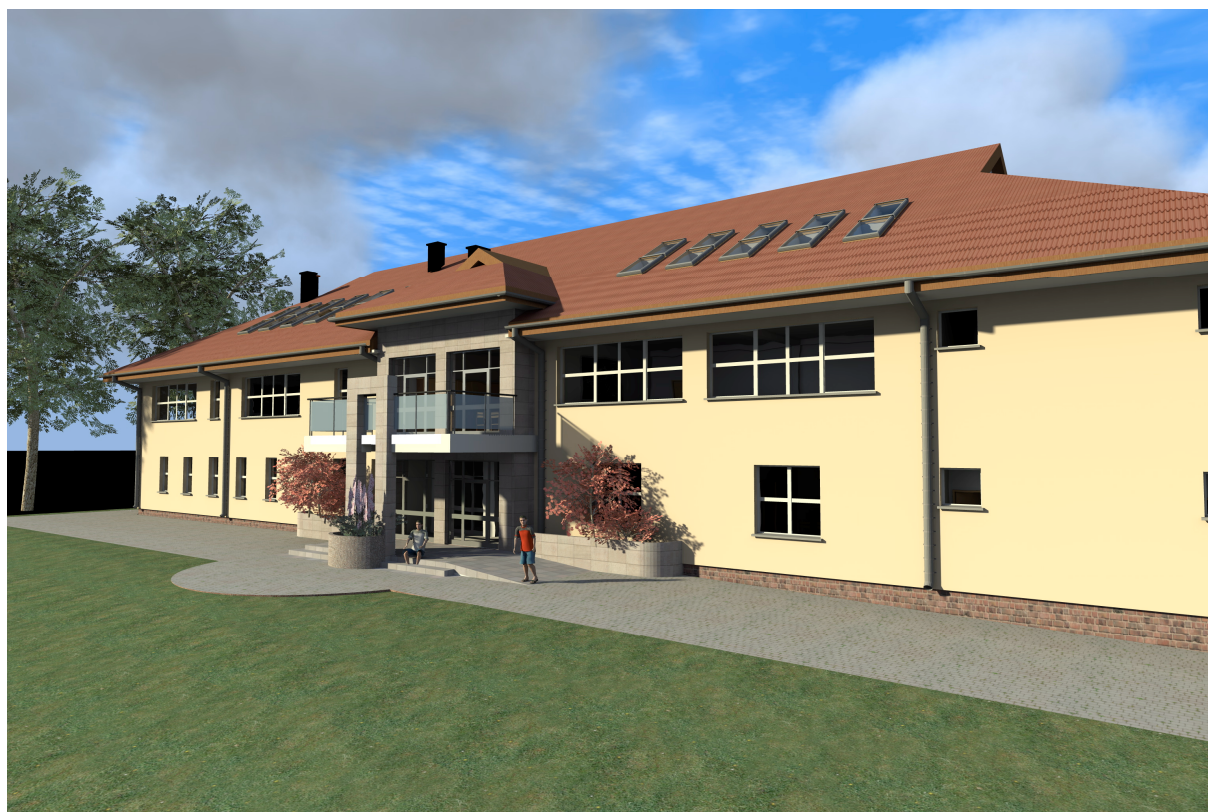
W 2009 roku otwarty został również oddział pięciolatków. W gminie Kolno z 90 pięciolatków aż 82 objętych jest bezpłatną edukacją przedszkolną. Najwięcej maluchów uczęszcza do Lachowa. Ponadto na terenie miejscowości znajduje się Gminna Biblioteka Publiczna.

W celu poszerzenia oferty edukacyjnej podjęte zostały również działania zmierzające do utworzenia gimnazjum. Rozbudowany zostanie istniejący budynek szkoły, poprzez dołączenie nowego skrzydła. Obecnie sporządzany jest projekt rozbudowy szkoły. Poniżej przedstawiono wizualizację nowego skrzydła szkoły.

Rysunek 6. Wizualizacja rozbudowy szkoły w Lachowie.



Rysunek 7. Wizualizacja rozbudowy szkoły w Lachowie.



Rysunek 8. Wizualizacja rozbudowy szkoły w Lachowie.



Rysunek 9. Wizualizacja rozbudowy szkoły w Lachowie.



Kultura i rekreacja

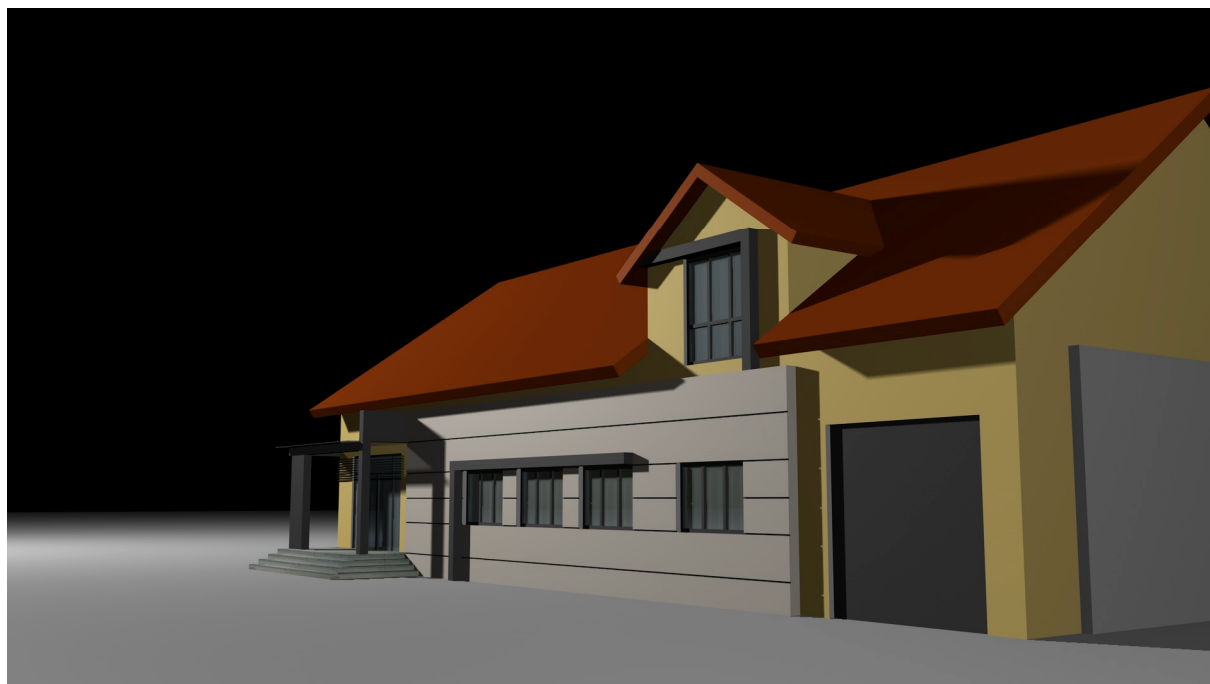
Na terenie miejscowości funkcjonuje również ośrodek kultury popularnie zwany świetlica wiejską. Jest to miejsce przeznaczone do spędzania czasu wolnego, rekreacji, rozwijania zainteresowań i integracji lokalnej społeczności. Jest to także miejsce spotkań, działań na rzecz rozwoju kultury i edukacji.

W ośrodku kultury swoją siedzibę ma Koło Gospodyń Wiejskich. Tworzą je 24 kobiety w różnym wieku. Działaczki zajmują się organizowaniem czasu dla wszystkich mieszkańców Lachowa, aktywnie uczestniczą w sprawach społeczności. Organizowały m. in.: bal przebierańców, ferie zimowe itp.

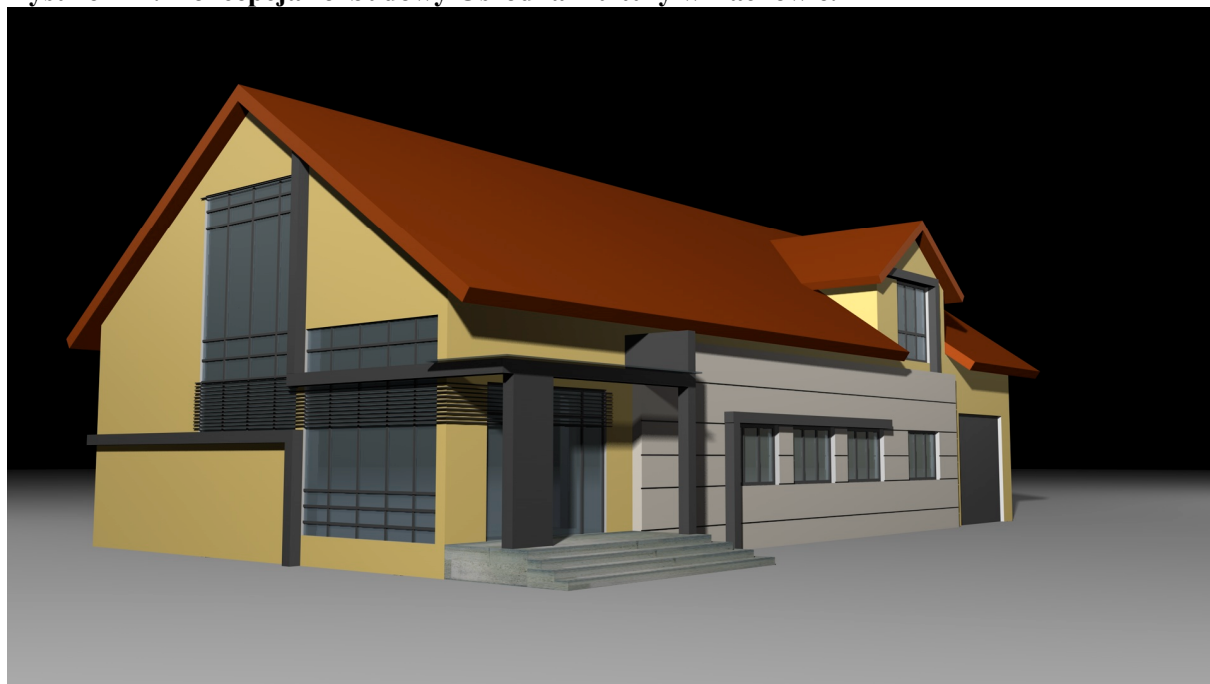
Ponadto działa tam również Klub Seniora, utworzony z inicjatywy Urzędu Gminy w ramach Poakcesyjnego Programu Wsparcia Obszarów Wiejskich. Klubowicze, są to najstarsi mieszkańcy, biorący udział w różnego typu spotkaniach i wyjazdach.

Ze względu na to, że ośrodek kultury cieszy się coraz większym zainteresowaniem, niezbędnym stało się rozbudowanie go w celu jeszcze efektywniejszego spełniania jego funkcji. Aktualnie zostały sporządzone już projekty na rozbudowę. Poniższa wizualizacja przedstawia koncepcję rozbudowy.

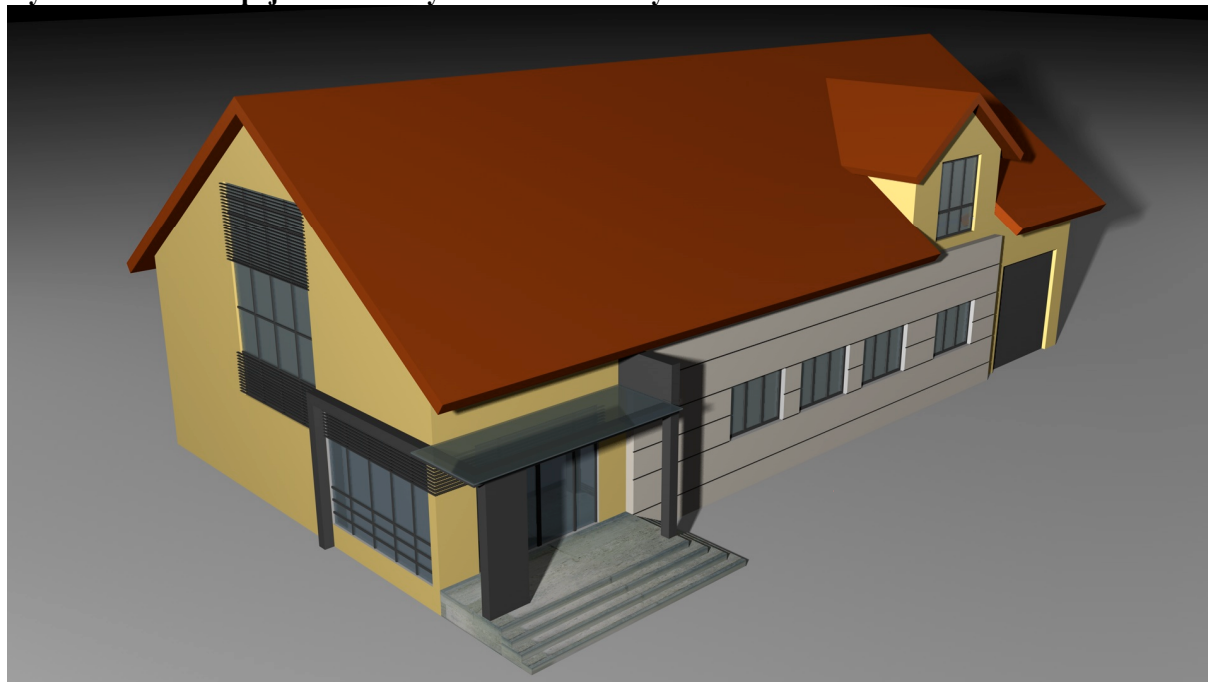
Rysunek 10. Koncepcja rozbudowy Ośrodka Kultury w Lachowie.



Rysunek 11. Koncepcja rozbudowy Ośrodka Kultury w Lachowie.



Rysunek 12 Koncepcja rozbudowy Ośrodka Kultury w Lachowie.



Ochotnicza Straż Pożarna

W miejscowości Lachowo swoją siedzibę ma jednostka Ochotniczej Straży Pożarnej. Należy ona do Krajowego Systemu Ratowniczo – Gaśniczego. Utworzenie OSP Lachowo datuje się na rok 1928, kiedy to weterani walk niepodległościowych z I wojny światowej dostrzegli potrzebę zorganizowania straży. Za pieniądze zebrane wśród społeczeństwa, przy wsparciu samorządu – ówczesnej Gminy Lachowo, zakupiono podstawowy sprzęt gaśniczy, a następnie wybudowano budynek remizy.

Rysunek 13. OSP Lachowo z 1928 r.



Mieszkańcy Lachowa ufundowali OSP sztandar, jako wyraz najwyższego społecznego uznania i podziękowania za gotowość do niesienia bezinteresownej pomocy i największych poświęceń. Sztandar przekazany został 31 maja 2009 r. w czasie uroczystych obchodów jubileuszu 80 lat.

Obecnie OSP Lachowo liczy 23 członków czynnych. Biorą oni udział w akcjach ratowniczo – gaśniczych na terenie całej gminy.

Rysunek 14. Uroczyste obchody jubileuszu 80 lat utworzenia OSP Lachowo.



Sport

Na terenie miejscowości Lachowo zlokalizowane jest również boisko do gry w piłkę nożną. Dzięki temu organizowane są tu liczne zawody sportowe, takie jak na przykład rozgrywki LZS. Oprócz imprez sportowych organizowane są również inne o charakterze społeczno – kulturalnym, jak na przykład dożynki gminne czy zawody strażackie. Aby boisko mogło jeszcze lepiej spełniać swoje funkcję podjęto działania w celu jego modernizacji. Opracowany już został projekt jego przebudowy.

W Lachowie znajduje się Niepubliczny Zakład Opieki Zdrowotnej. Jest to jednostka o charakterze przychodni podstawowej opieki zdrowotnej. Znajduje się w niej: poradnia lekarza rodzinnego, poradnia medycyny szkolnej, gabinet zabiegowy, gabinet szczepień, gabinet pielęgniarstwa i położnej środowiskowo-rodzinnej.

19

Znani ludzie

Helena Krzemieniewska – z domu Choynowska, urodziła się 13 marca 1878 r. w Lachowie. Prowadziła badania nad morfologią i fizjologią bakterii śluzowych oraz śluzowców. Odkryła i opisała wiele nowych gatunków. Z mężem wydała około 98 prac naukowych z zakresu mikroorganizmów glebowych. Prof. Krzemieniewska pracowała w wielu instytutach m . in. w Krakowie, Lwowie czy Wrocławiu. Zmarła w 1966 r., pochowana we Wrocławiu.

Maria Golimowska-Chylińska – urodzona w Lachowie, brązowa medalistka olimpijska w Tokio. Nauczycielka, siatkarka warszawskiej Legii, wielokrotna reprezentantka Polski. Jej osiągnięcia:

- brązowy medal olimpijski z Tokio (1964 r.),
- dwukrotny brązowy medal Mistrzostw Świata z Paryża i Moskwy,
- finalistka Mistrzostw Świata z Rio de Janeiro,
- srebrny medal Mistrzostw Europy z Konstancy i brązowy z Pragi,
- mistrzostwo Polski z 1961 r.,
- 10-krotne wicemistrzostwo Polski,
- dwukrotna brązowa medalistka Mistrzostw Polski,
- 182 razy wystąpiła w barwach reprezentacji.

3.4 Infrastruktura techniczna

Zaopatrzenie w wodę

Wieś Lachowo zaopatrzona jest w wodę z wodociągu zbiorowego. Ujęcie wody zlokalizowane jest w sąsiednim sołectwie – Kumelsk.

Kanalizacja i oczyszczanie ścieków

W miejscowości brak jest kanalizacji oraz oczyszczalni ścieków. Ścieki odprowadzane są przez mieszkańców do zbiorników bezodpływowych

zlokalizowanych na posesjach i wywożone są do oczyszczalni ścieków w mieście Kolno.

Utylizacja odpadów stałych

Odpady stałe gromadzone są w pojemnikach 120 l i odbierane raz w miesiącu przez specjalistyczną firmę. Właściciele posesji mają podpisane indywidualne umowy na odbiór odpadów w zakresie odpowiednim do wielkości ich produkcji.

Energetyka

Na terenie wsi zamontowanych jest ok. 50 lamp oświetleniowych, linia energetyczna jest w stanie dobrym. Dostęp do sieci energetycznej mają zapewnione wszystkie gospodarstwa domowe w sołectwie.

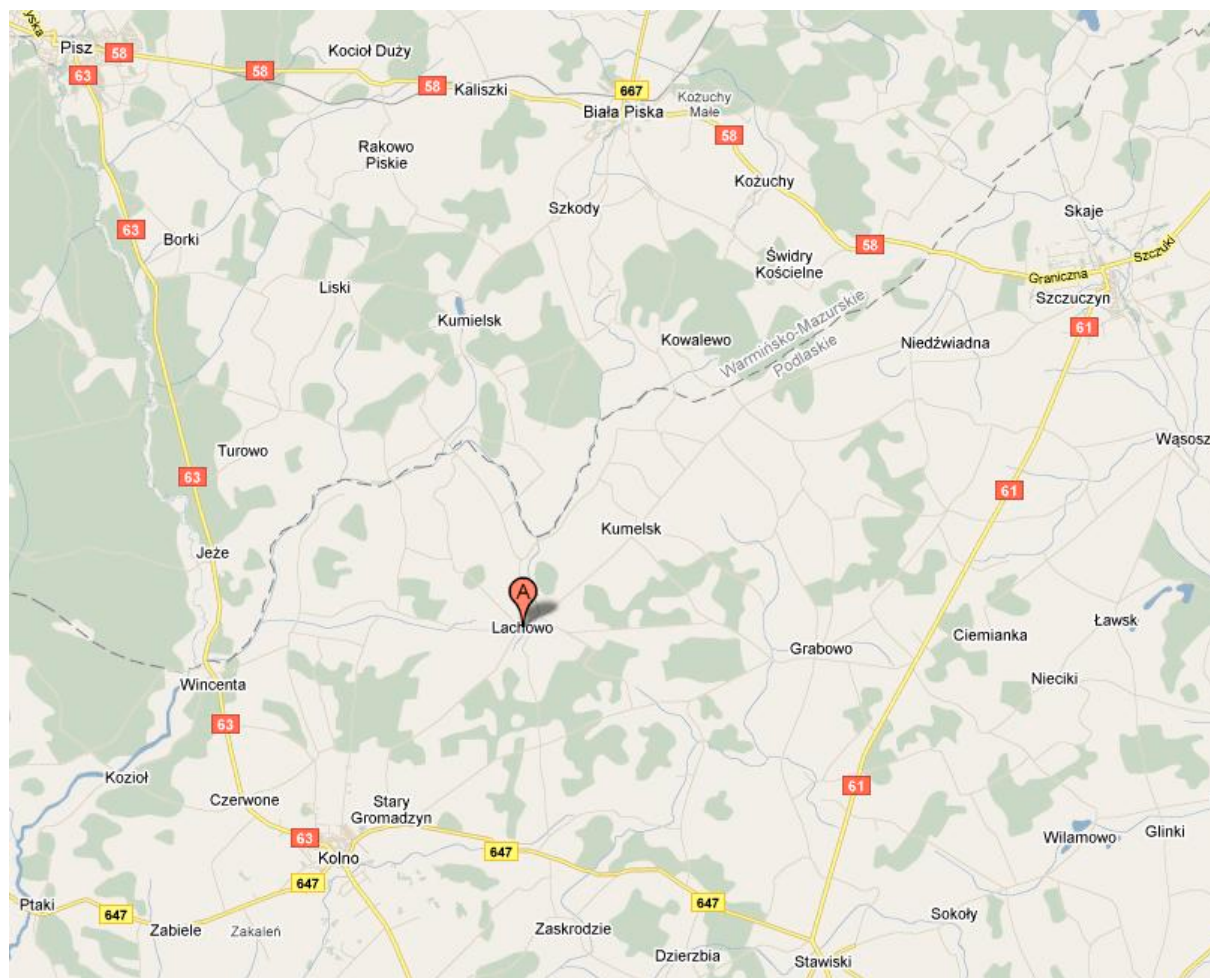
Telekomunikacja

Do każdego domu doprowadzone są linie telefoniczne (ziemne). Obszar wsi pokryty jest zasięgiem wszystkich operatorów sieci telefonii komórkowej działających w Polsce, poziom sygnału jest dobry. Istnieje możliwość dostępu do sieci internet, zarówno przewodowo jak i bezprzewodowo.

Komunikacja - drogi

Wieś Lachowo jest położona przy drodze powiatowej, która łączy miasto Kolno z drogą krajową nr 58 Szczuczyn – Pisz.

Rysunek 16. Położenie miejscowości Lachowo.



3.5 Gospodarka i rolnictwo.

Na terenie wsi Lachowo działa 4 przedsiębiorców prowadzących działalność gospodarczą.

Tabela 5. Struktura działalności gospodarczej na dzień 15 grudnia 2009 roku.

Sołectwo	Produkcja	Usługi	Handel	Gastronomia	Transport
Lachowo	-	2	2	-	-

W miejscowości Lachowo jest niewiele podmiotów gospodarki pozarolniczej. Najczęściej są to drobne firmy handlowo – usługowe. Decydującym źródłem utrzymania jest praca w rolnictwie.

Obręb Lachowo to gleby o bonitacji w większości klasy IV i V. Areal gospodarstw rolnych w większości mieści się w przedziale od 6 do 15 ha. W gospodarstwach prowadzona jest produkcja mleka, hodowla trzody i koni. Różnorodność upraw to: żyto, owies, mieszanki zbożowe. Dzięki tradycyjnej uprawie ziemi oraz niskiej chemizacji przy jej uprawie nierzadkim widokiem na polach uprawnych są zające oraz ptactwo charakterystyczne dla środowisk polno-leśnych.

Tabela 6. Średnia powierzchnia gospodarstw w sołectwie.

Sołectwo	Liczba mieszkańców	Ilość gospodarstw powyżej 1 ha
Lachowo	497	68

Tabela 7. Powierzchnia lasów, łąk i gruntów ornych w sołectwie.

Sołectwo	Powierzchnia lasów w ha	Powierzchnia łąk i pastwisk w ha	Grunty orne w ha
Lachowo	516	179	680

Struktura użytków gruntowych i przeznaczenia gruntów przedstawia się następująco:

- grunty orne kl IIIa – 29 ha
- grunty orne kl IIIb – 101 ha
- grunty orne kl IVa – 121 ha
- grunty orne kl IVb – 143 ha
- grunty orne kl V – 173 ha
- grunty orne kl VI – 113 ha
- użytki zielone (Ł i Ps) kl III – 50 ha
- użytki zielone (Ł i Ps) kl IV – 79 ha
- użytki zielone (Ł i Ps) kl V – 39 ha
- użytki zielone (Ł i Ps) kl VI – 11 ha
- lasy – 516 ha
- cieki wodne – 2 ha
- tereny zabudowane – 34 ha
- drogi – 24 ha
- pozostałe grunty – 7 ha

4. Analiza SWOT wsi Lachowo.

Mocne strony

- bardzo dobre warunki chowu bydła mlecznego i opasów,
- teren uzbrojony w sieć energetyczną, telefoniczną, wodociagową i kanalizacyjną,
- zachowany historyczny układ przestrzenny miejscowości,
- długie tradycje rolnictwa,
- w miarę korzystny udział użytków rolnych,
- położenie poza zasięgiem negatywnego oddziaływania ośrodków miejskich i przemysłowych,
- znikome zanieczyszczenie powietrza atmosferycznego i wód powierzchniowych,
- korzystne warunki dla rozwoju rolnictwa ekologicznego w tym niski poziom chemizacji produkcji rolnej,
- siedziba Publicznej szkoły Podstawowej, jednej z kilku tego typu placówek na terenie gminy,
- zorganizowane grupy: Ochotnicza Straż Pożarna, kluby sportowe,
- położenie w obszarze przecinających się układów transportowych rangi regionalnej,
- wysoki stopień zwodociagowania, dobrze rozwinięta sieć elektro-energetyczna i telefoniczna,
- Kulturotwórcza i integrująca rola Szkoły w Lachowie:
 - zaspokojenie potrzeb edukacyjnych na poziomie Szkoły Podstawowej w miejscu zamieszkania,
 - inicjatywy mieszkańców związane z funkcjonowaniem szkoły,
 - kształtowanie pro społecznych postaw dzieci i rodziców,
 - imprezy kulturalne organizowane w szkole dla mieszkańców,

Słabe strony

- peryferyjne położenie sołectwa wobec głównego układu komunikacyjnego kraju,
- dominacja gruntów ornych o średnio i mało korzystnych warunkach dla produkcji rolnej V i VI klasy bonitacyjnej,

- brak zakładów świadczących usługi na rzecz rolnictwa,
- brak pozarolniczych miejsc pracy na wsi,
- słaba wiedza mieszkańców o turystyce i agroturystyce,
- niski poziom technologiczny niektórych gospodarstw,

Szanse

- korzystne warunki do rozwoju rolnictwa ekologicznego oraz agroturystyki jako dodatkowego źródła dochodu,
- możliwość pozyskania środków z Funduszy UE,
- utworzenie gimnazjum wzmocni pozycję miejscowości jako ośrodka centralnego,
- pozyskanie krajowego i zagranicznego kapitału inwestycyjnego,
- zapotrzebowanie na nowe produkty turystyczne i rekreacyjne,
- zasoby historyczno-kulturowe,

Zagrożenia

- niski standard świadczonych usług w zakresie handlu,
- mała baza usług dla potrzeb rolnictwa i mieszkańców wsi,
- niechęć inwestorów do inwestycji na obszarach wiejskich, w tym w sektorze pozarolniczym,
- wysokie potrzeby inwestycyjne w związku z dostosowaniem się do standardów unijnych,
- brak bazy turystycznej,
- brak linii kolejowej,
- migracja młodej, wykształconej kadry do większych ośrodków gospodarczych,
- ograniczone możliwości inwestycyjne gminy na terenie miejscowości,
- trudna sytuacja budżetu gminy.

5. Kierunki rozwoju wsi Lachowo.

W Lachowie na przestrzeni lat 2010-2016 muszą zostać podjęte działania, które pozwolą aby Lachowo stało się wsią estetyczną posiadającą niezbędną bazę lokalową do prowadzenia działalności kulturalnej i rekreacyjno – sportowej. Planowane zadania są zgodne ze studium uwarunkowań i kierunków zagospodarowania przestrzennego gminy i miejscowym planem zagospodarowania przestrzennego. Inwestycje zaplanowane w niniejszym dokumencie mają na celu zapewnienie mieszkańcom wysokiej jakości życia, ich aktywne uczestnictwo w życiu społecznym oraz wzbudzenie zainteresowania swoją wsią.

6. Opis zadań inwestycyjnych i przedsięwzięć aktywizujących społeczność lokalną, wskazanych do realizacji przez mieszkańców.

Tabela 8. Planowane przedsięwzięcia z uwzględnieniem celu, przeznaczenia i przewidywanymi efektami.

Nazwa: „Budowa boiska sportowego z bieżnią okólną i prostą”		
Cel	Przeznaczenie	Przewidywane efekty
<ul style="list-style-type: none">➤ utworzenie ogólnodostępnego obiektu umożliwiającego uprawianie różnych dyscyplin sportowych➤ utworzenie obiektu pozwalającego na organizację różnego rodzaju imprez o charakterze sportowym, kulturalnym, rekreacyjnym.	W chwili obecnej miejscowość nie posiada boiska czy innego obiektu urządnego, pozwalającego na organizację imprez sportowych, kulturalnych, rekreacyjnych czy integracyjnych.	<ul style="list-style-type: none">➤ rozwój fizyczny mieszkańców,➤ podniesienie walorów kulturalnych miejscowości,➤ zagospodarowanie wolnego czasu dzieci i młodzieży,➤ zwiększenie popularyzacji sportu wśród młodzieży i osób dorosłych,➤ zaplecze sportowe będzie służyło również do organizacji imprez o charakterze kulturalnym i sportowo – rekreacyjnym dla dzieci i młodzieży jak i całej lokalnej społeczności.

Nazwa: „Rozbudowa i nadbudowa Ośrodka Kultury w Lachowie”		
Cel	Przeznaczenie	Przewidywane efekty
<ul style="list-style-type: none"> ➤ unowocześnienie wsi i promocja dziedzictwa kulturowego, ➤ poprawa infrastruktury rekreacyjno – wypoczynkowej i kulturalnej, ➤ wykorzystanie potencjału kulturowego i przyrodniczego dla rozwoju społeczno-gospodarczego, ➤ kształtowanie obszaru przestrzeni publicznej. 	<p>Ośrodek kultury jest centralnym miejscem we wsi, miejscem spotkań, mieszkańców niedostatecznie wyeksponowanym w przestrzeni. Realizacja zadania będzie służyć wszystkim mieszkańcom wsi, promocji dziedzictwa kulturowego i walorów przyrodniczych. Jego obecny stan techniczny i estetyczny nie pozwala na realizowanie projektów promujących atrakcyjność tej miejscowości.</p>	<ul style="list-style-type: none"> ➤ wyeksponowanie i podniesienie walorów obiektu, poprawa estetyki ➤ przystosowanie i wykorzystanie istniejącej bazy lokalowej, ➤ powstanie miejsca służącego integracji i aktywizacji mieszkańców, zapewniającego atrakcyjne formy spędzania czasu, stwarzającego możliwości powstania grup i kół zainteresowań ➤ zbudowanie tożsamości społeczności wiejskiej, ➤ tworzenie warunków lokalnych więzi społecznych
Nazwa: „Rozbudowa szkoły w Lachowie”		
Cel	Przeznaczenie	Przewidywane efekty
<ul style="list-style-type: none"> ➤ Poprawa infrastruktury edukacyjnej i sportowej. 	<p>Rozbudowa Zespołu Szkół jest zadaniem priorytetowym zarówno dla miejscowości Lachowo, jak i całej Gminy Kolno. Pozwoli to na utworzenie gimnazjum, do którego uczęszczać będzie młodzież z północno-wschodniej części gminy.</p>	<ul style="list-style-type: none"> ➤ poprawa warunków edukacyjnych, ➤ podniesienie wyników w nauczaniu, ➤ podniesienie atrakcyjności infrastruktury społecznej, ➤ wzmocnienie miejscowości jako ośrodka centralnego.
Nazwa: „Remont zabytkowego kościoła”		
Cel	Przeznaczenie	Przewidywane efekty
<ul style="list-style-type: none"> ➤ Zachowanie dziedzictwa kulturowego 	<p>Obecny stan kościoła wymusza potrzebę jego remontu, w celu zachowania dobrego stanu technicznego i wizualnego.</p>	<ul style="list-style-type: none"> ➤ poprawa estetyki i zagospodarowania otoczenia kościoła, ➤ poprawa stanu technicznego kościoła.

Tabela 9. Planowane prace, źródła finansowania, harmonogram realizacji.

Lp.	Nazwa zadania	Łączny koszt	Źródła finansowania	Harmonogram realizacji
1.	Budowa boiska sportowego z bieżnią okólną i prostą	446 113 zł	<ul style="list-style-type: none"> – PROW – LEADER: 274 250 zł – środki własne: 171 863 zł 	lipiec 2010 – grudzień 2010
2.	Rozbudowa i nadbudowa Ośrodka Kultury w Lachowie	1 402 000 zł	<ul style="list-style-type: none"> – PROW – Odnowa i rozwój wsi: 500 000 zł – środki własne: 902 000 zł 	luty 2011 – grudzień 2012
3.	Rozbudowa szkoły w Lachowie	4 000 000 zł	<ul style="list-style-type: none"> – RPO WP: 3 000 000 zł – środki własne: 1 000 000 zł 	styczeń 2012 – styczeń 2016
4.	Remont zabytkowego Kościoła	800 000 zł	<ul style="list-style-type: none"> – środki własne Parafii – inne 	czerwiec 2010 – grudzień 2015

7. Opis i charakterystyka obszarów, o szczególnym znaczeniu dla zaspokojenia potrzeb mieszkańców, sprzyjających nawiązywaniu kontaktów społecznych, ze względu na ich położenie oraz cechy funkcjonalno-przestrzenne.

W miejscowości Czerwone wyróżnić można cztery obszary, które mają szczególne znaczenie dla zaspokojenia potrzeb mieszkańców, sprzyjające nawiązywaniu kontaktów społecznych. Zostały one oznaczone na poniżej mapie i ponumerowane.

Rysunek 17. Mapa poglądowa z oznaczonymi obszarami, o szczególnym znaczeniu dla zaspokojenia potrzeb mieszkańców, sprzyjających nawiązywaniu kontaktów społecznych, za względu na ich położenie oraz cechy funkcjonalno-przestrzenne.



Obszar nr 1 (powierzchnia 1,35 ha) to teren na którym znajduje się szkoła podstawowa, punkt przedszkolny oraz boisko przyszkolne. Przestrzeń ta

wykorzystywana jest więc do zaspokajania podstawowych potrzeb mieszkańców z zakresu edukacji ale również spełnianych jest wiele funkcji społecznych, stanowi ona ośrodek edukacyjno-kulturalny nie tylko dla uczniów, ale także dzieci przedszkolnych i dorosłych mieszkańców. Rozbudowa Zespołu Szkół jest zadaniem priorytetowym zarówno dla miejscowości Lachowo, jak i całej Gminy Kolno. Pozwoli to na utworzenie gimnazjum, do którego uczęszczać będzie młodzież z północno-wschodniej części gminy. Oprócz efektów bezpośrednich, takich jak poprawa warunków edukacyjnych, podniesiona zostanie atrakcyjność infrastruktury społecznej oraz wzmocniona rola miejscowości jako ośrodka centralnego.

Na **Obszarze nr 2** (powierzchnia 0,94 ha) zlokalizowane jest prowizoryczne boisko do gry w piłkę nożną. Jego obecny stan nie pozwala na zorganizowanie poważniejszych imprez sportowych. Konieczna jest modernizacja tego terenu poprzez wybudowanie boiska sportowego z bieżnią okólną i prostą, trybun dla widowni oraz zmiana zagospodarowania poprzez urządzenie miejsc parkingowych, budowę oświetlenia. Umożliwi to uprawianie różnych dyscyplin sportowych, a ponadto pozwoli na organizację różnego rodzaju imprez o charakterze nie tylko sportowym ale też kulturalnym czy rekreacyjnym.

Obszar nr 3 (powierzchnia 0,28 ha) obejmuje teren Parafii Rzymsko-Katolickiej P.W. Zwiastowania NMP. Jest to ściśle centrum miejscowości. W naturalny sposób zaspokajane są potrzeby duchowe społeczeństwa. Ponadto Kościół w Lachowie jest jednym z najwspanialszych zabytków w Gminie Kolno. Zainwestowanie w odnowienie tej części przestrzeni publicznej wpłynie na poprawę zarówno stanu technicznego oraz estetyki i zagospodarowania otoczenia kościoła.

Obszar nr 4 o powierzchni 0,20 ha zajmuje Ośrodek Kultury w Lachowie. Jest on centralnym miejscem spotkań mieszkańców, którzy spędzają tu wolny czas rozwijają swoje zainteresowania. W ośrodku swoją siedzibę ma Centrum Kulturalno – Rozrywkowe, Koło Gospodyń Wiejskich oraz Klub Seniora. Podejmowane są liczne działania, na rzecz rozwoju kultury i edukacji, a przy okazji integracji lokalnej

społeczności. Aby móc wykorzystać potencjał jaki tkwi w mieszkańcach wsi Lachowo jak również miejscowości sąsiednich, niezbędne jest przeprowadzenie rozbudowy i nadbudowy Ośrodka Kultury. Przewidywane efekty tej operacji to: wyeksponowanie i podniesienie walorów tego fragmentu przestrzeni publicznej, poprawa estetyki, przystosowanie i wykorzystanie istniejącej bazy lokalowej, powstanie miejsca służącego integracji i aktywizacji mieszkańców, zapewniającego atrakcyjne formy spędzania czasu, stwarzającego możliwości powstania grup i kół zainteresowań, zbudowanie tożsamości społeczności wiejskiej, tworzenie warunków lokalnych więzi społecznych.

8. Wdrożenie i monitorowanie realizacji Planu.

Wdrożenie Planu Odnowy Miejscowości rozpocznie się poprzez przyjęcie go przez Zebranie wiejskie wsi Lachowo, a następnie poprzez przyjęcie go w formie uchwały przez Radę Gminy Kolno. Podmiotem odpowiedzialnym za jego realizację będzie Wójt Gminy.

Ponadto zostanie powołany zespół wykonawczy Planu Odnowy Miejscowości Lachowo, którego zadaniem będzie zarządzanie i koordynacja Planem oraz monitoring realizacji poszczególnych zadań inwestycyjnych.

W skład Zespołu Wykonawczego Planu wejdą:

- Wójt Gminy Kolno,
- pracownicy Urzędu Gminy Kolno,
- sołtys i Rada Sołecka wsi Lachowo.

Zakres zadań Zespołu będzie obejmował:

- zapewnienie zgodności realizacji Planu z dokumentami programowymi wyższego rzędu, a przede wszystkim z Planem Rozwoju Lokalnego Gminy Kolno na lata 2007-2013 oraz Studium Uwarunkowań i Kierunków Zagospodarowania Przestrzennego Gminy Kolno,
- zapewnienie zgodności realizacji Planu z powszechnie obowiązującym prawem, w tym w szczególności z Prawem zamówień publicznych,

- opracowanie wskaźników realizacji Planu Odnowy Miejscowości,
- monitoring realizacji Planu (m.in. poprzez zbieranie danych statystycznych i finansowych na temat postępu wdrażania oraz przebiegu realizacji poszczególnych operacji wynikających z Planu),
- wprowadzanie ewentualnych korekt zaplanowanych w dokumencie zadań, w tym w szczególności lat ich realizacji oraz wysokości kosztów realizacją poszczególnych działań,
- prowadzenie działań informacyjno-promocyjnych mających na celu upowszechnienie w społecznej świadomości założeń Planu Odnowy,
- opracowanie i składanie wniosków o finansowanie zewnętrzne.

9. Instrumenty realizacji Planu.

Najważniejszym narzędziem realizacji Planu będzie budżet gminy. Zadania wynikające z Planu będą musiały znaleźć swoje odzwierciedlenie w budżecie Gminy na dany rok. Budżet na niektóre zadania, zwłaszcza duże inwestycje, będzie wymuszał przygotowanie tzw. „montażu finansowego”, czyli kompozycji środków finansowych z różnych źródeł, pochodzących zarówno z budżetu gminy, jak też z programów krajowych czy unijnych.

10. Promocja Planu Odnowy Miejscowości.

Głównymi celami działań informacyjno-promocyjnych związanych z Planem Odnowy wsi Lachowo będzie:

- upowszechnienie informacji na temat inwestycji planowych w Lachowie do roku 2016 wraz ze wskazaniem szacunkowych kosztów realizacji projektów;
- wskazanie możliwości uzyskania zewnętrznego dofinansowania na odnowę wsi;
- bieżące informowanie opinii publicznej o zakresie i wymiarze otrzymanej pomocy unijnej dla poszczególnych projektów.

Grupami docelowymi promocji Planu Odnowy Miejscowości Lachowo będzie przede wszystkim społeczność lokalna wsi, czyli jej mieszkańcy, ale także gminne władze

samorządowe. Informacja o dokumencie będzie także ukierunkowana „na zewnątrz”, czyli do władz wojewódzkich oraz różnego typu organizacji społecznych i pozarządowych, samorządów gospodarczych, działających nie tylko na szczeblu lokalnym, ale także regionalnym.

Osiągnięcie wskazanych powyżej celów działań promocyjno-informacyjnych stanie się możliwe po zastosowaniu różnorodnych form promocji, do których zaliczyć należy:

- prezentację założeń Planu Odnowy Miejscowości na sesji Rady Gminy;
- publikację całego tekstu dokumentu na BIP gminnym;
- stosowne informacje z realizacji planu w „Gazecie Gminnej” – miesięczniku Gminy Kolno;
- współpracę z mediami lokalnymi.

11. Podsumowanie.

Plan Odnowy Miejscowości Lachowo jest planem otwartym, który będzie mógł być aktualizowany w zależności od potrzeb i uwarunkowań finansowych i od uruchomienia dostępu do funduszy UE.

Zakładane cele Planu przewidują wzrost znaczenia wsi jako lokalnego ośrodka rozwoju kultury, edukacji, sportu i rekreacji. Założeniem Planu jest unowocześnienie infrastruktury, podniesienie standardu zamieszkiwania ludności, ochrona wartości historycznych, wprowadzenie nowych funkcji społeczno-gospodarczych. Celem projektów ujętych w Planie jest pobudzenie aktywności lokalnej społeczności oraz stymulowanie współpracy na rzecz rozwoju i promocji wartości związanych z miejscową specyfiką społeczną i kulturową.

Realizacja Planu Odnowy Miejscowości Lachowo ma także służyć integracji społeczności lokalnej, większemu zaangażowaniu w sprawy wsi, zagospodarowaniu wolnego czasu.

12. Spis tabel.

Tabela 1. Zmiany w liczbie ludności wsi Lachowo w latach 2000-2008	5
Tabela 2. Struktura wiekowa mieszkańców Lachowa	6
Tabela 3. Liczba mieszkańców na 1 km ²	6
Tabela 4. Liczba mieszkańców sołectwa Lachowo na tle sąsiednich sołectw gminy Kolno. ...	4
Tabela 5. Struktura działalności gospodarczej na dzień 15 grudnia 2009 roku.	22
Tabela 6. Średnia powierzchnia gospodarstw w sołectwie.	23
Tabela 7. Powierzchnia lasów, łąk i gruntów ornych w sołectwie.	23
Tabela 8. Planowane przedsięwzięcia z uwzględnieniem celu, przeznaczenia i przewidywanymi efektami	26
Tabela 9. Planowane prace, źródła finansowania, harmonogram realizacji.	28

13. Spis rysunków.

Rysunek 1. Położenie gminy Kolno w województwie podlaskim.	4
Rysunek 2. Zabytkowy kościół.	10
Rysunek 3. Dwór w Lachowie.	11
Rysunek 4. Ludwik Chojnowski.	11
Rysunek 5. Schrony bojowe rozmieszczone w okolicach wsi Lachowo.	12
Rysunek 6. Wizualizacja rozbudowy szkoły w Lachowie.	13
Rysunek 7. Wizualizacja rozbudowy szkoły w Lachowie.	14
Rysunek 8. Wizualizacja rozbudowy szkoły w Lachowie.	14
Rysunek 9. Wizualizacja rozbudowy szkoły w Lachowie.	15
Rysunek 10. Koncepcja rozbudowy Ośrodka Kultury w Lachowie.	16
Rysunek 11. Koncepcja rozbudowy Ośrodka Kultury w Lachowie.	16
Rysunek 12. Koncepcja rozbudowy Ośrodka Kultury w Lachowie.	17
Rysunek 13. OSP Lachowo z 1928 r.	17
Rysunek 14. Uroczyste obchody jubileuszu 80 lat utworzenia OSP Lachowo.	18
Rysunek 15. Projekt Budowy boiska sportowego z bieżnią okólną i prostą.	19
Rysunek 16. Położenie miejscowości Lachowo.	22
Rysunek 17. Opis i charakterystyka obszarów	30

14. Spis wykresów.

Wykres 1. Zmiany w liczbie ludności wsi Lachowo w latach 2000-2008.	5
Wykres 2. Struktura wiekowa mieszkańców wsi Lachowo.	6