



**MAJ 2010**

## Spis treści

1. Wstęp .....	3
2. Ogólna charakterystyka wsi Janowo .....	3
2.1 Położenie miejscowości, przynależność administracyjna, liczba ludności. ....	3
3. Inwentaryzacja zasobów służących odnowie wsi Janowo .....	7
3.1 Warunki geograficzne .....	7
3.2 Dziedzictwo kulturowe .....	7
3.3 Infrastruktura społeczna .....	8
3.4 Infrastruktura techniczna .....	13
3.5 Gospodarka i rolnictwo .....	15
4. Analiza SWOT wsi Janowo .....	17
5. Kierunki rozwoju wsi Janowo .....	19
6. Opis zadań inwestycyjnych i przedsięwzięć aktywizujących społeczność lokalną, wskazanych do realizacji przez mieszkańców. ....	19
7. Opis i charakterystyka obszarów, o szczególnym znaczeniu dla zaspokojenia potrzeb mieszkańców, sprzyjających nawiązywaniu kontaktów społecznych, ze względu na ich położenie oraz cechy funkcjonalno-przestrzenne. ....	22
8. Wdrożenie i monitorowanie realizacji Planu .....	24
9. Instrumenty realizacji Planu .....	25
10. Promocja Planu Odnowy Miejscowości .....	25
11. Podsumowanie .....	26
12. Spis tabel .....	27
13. Spis rysunków .....	27
14. Spis wykresów .....	27

## **1. Wstęp.**

Plan Odnowy Miejscowości Janowo jest dokumentem określającym strategię działań wsi w sferze społeczno-gospodarczej na lata 2010-2016.

Obowiązek opracowania planu wynika z wielu istniejących programów służących wspieraniu obszarów wiejskich i społeczności wiejskiej takich jak Program Rozwoju Obszarów Wiejskich na lata 2007-2013 i Regionalne Programy Operacyjne oparte na środkach Funduszy Strukturalnych Unii Europejskiej. Dotyczy to przede wszystkim inwestycji mających poprawić komfort życia lokalnym społecznościom.

Niniejsze opracowanie zawiera charakterystykę miejscowości, analizę zasobów służącą przedstawieniu stanu rzeczywistego, SWOT - czyli mocne i słabe strony wsi, planowane kierunki rozwoju, a także zakładane przedsięwzięcia.

Cele i działania zaproponowane w omawianym opracowaniu nawiązują do dokumentów strategicznych wyższego rzędu. Zapisy „Planu Odnowy Miejscowości Janowo” są spójne z Narodową Strategią Spójności, Programem Rozwoju Obszarów Wiejskich na lata 2007-2013 (PROW), ze Strategią Rozwoju Województwa Podlaskiego, Studium Uwarunkowań i Kierunków Zagospodarowania Przestrzennego Gminy Kolno oraz Planem Rozwoju Lokalnego Gminy Kolno.

## **2. Ogólna charakterystyka wsi Janowo**

### **2.1 Położenie miejscowości, przynależność administracyjna, liczba ludności.**

Wieś Janowo jest położona w południowej części gminy Kolno, w powiecie kolneńskim, w granicach administracyjnych województwa podlaskiego. Gmina wiejska Kolno leży w zachodniej części województwa podlaskiego. Graniczy ona z ośmioma gminami:

- od południa – gm. Zbójną (powiat łomżyński),
- od zachodu – gm. Turośl (powiat kolneński),
- od północy – gm. Pisz i Biała Piska (obie powiat piski, województwo warmińsko – mazurskie),
- od wschodu – gm. Grabowo i Stawiski,

- od południowego wschodu – gm. Mały Płock (wszystkie powiat kolneński) oraz leżącą w jej środku gminą miejską Kolno.

**Rysunek 1. Położenie gminy Kolno w województwie podlaskim.**



Wieś Janowo jest położona przy drodze powiatowej, która biegnie od drogi krajowej nr 63, poprzez Janowo dalej Łosewo, Niksowizna, Gietki, Kolimagi do drogi wojewódzkiej nr 647.

Miejscowość graniczy z sołectwami: Zabiele, Borkowo, Łosewo, Niksowizna oraz Nowe Rakowo i Kąty w gminie Mały Płock.

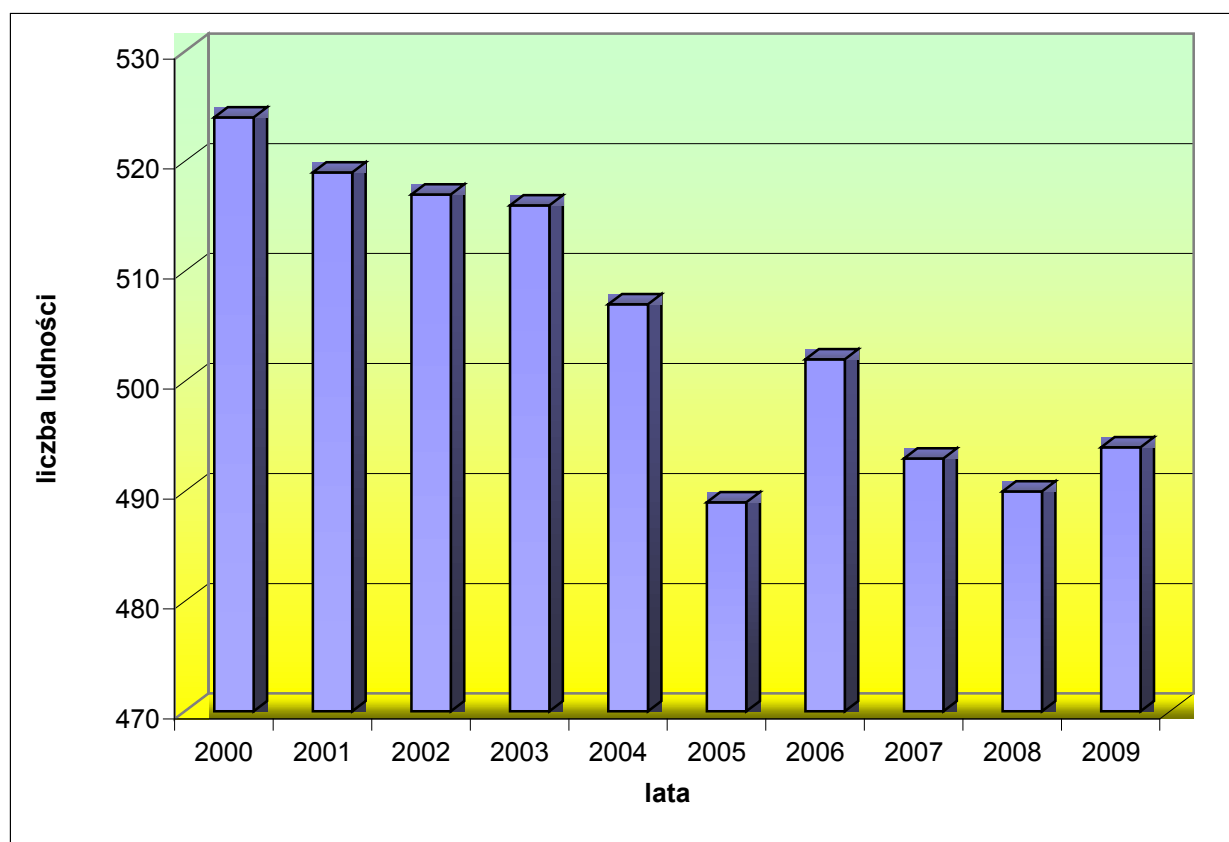
Miejscowość Janowo liczy 494 mieszkańców (stan na dzień 31.12.2009 r.), w tym liczba kobiet wynosi 238, a mężczyzn 256. Liczba ludności na przestrzeni ostatnich 9 lat wykazuje tendencję spadkową, co jest zjawiskiem negatywnym.

Kształtowanie się liczby ludności we wsi na przełomie lat 2000 – 2009:

**Tabela 1. Zmiany w liczbie ludności wsi Janowo w latach 2000-2009.**

Stan na dzień	Liczba ludności miejscowości Janowo
31.12.2000	524
31.12.2001	519
31.12.2002	517
31.12.2003	516
31.12.2004	507
31.12.2005	489
31.12.2006	502
31.12.2007	493
31.12.2008	490
31.12.2009	494

**Wykres 1. Zmiany w liczbie ludności wsi Janowo w latach 2000-2009.**

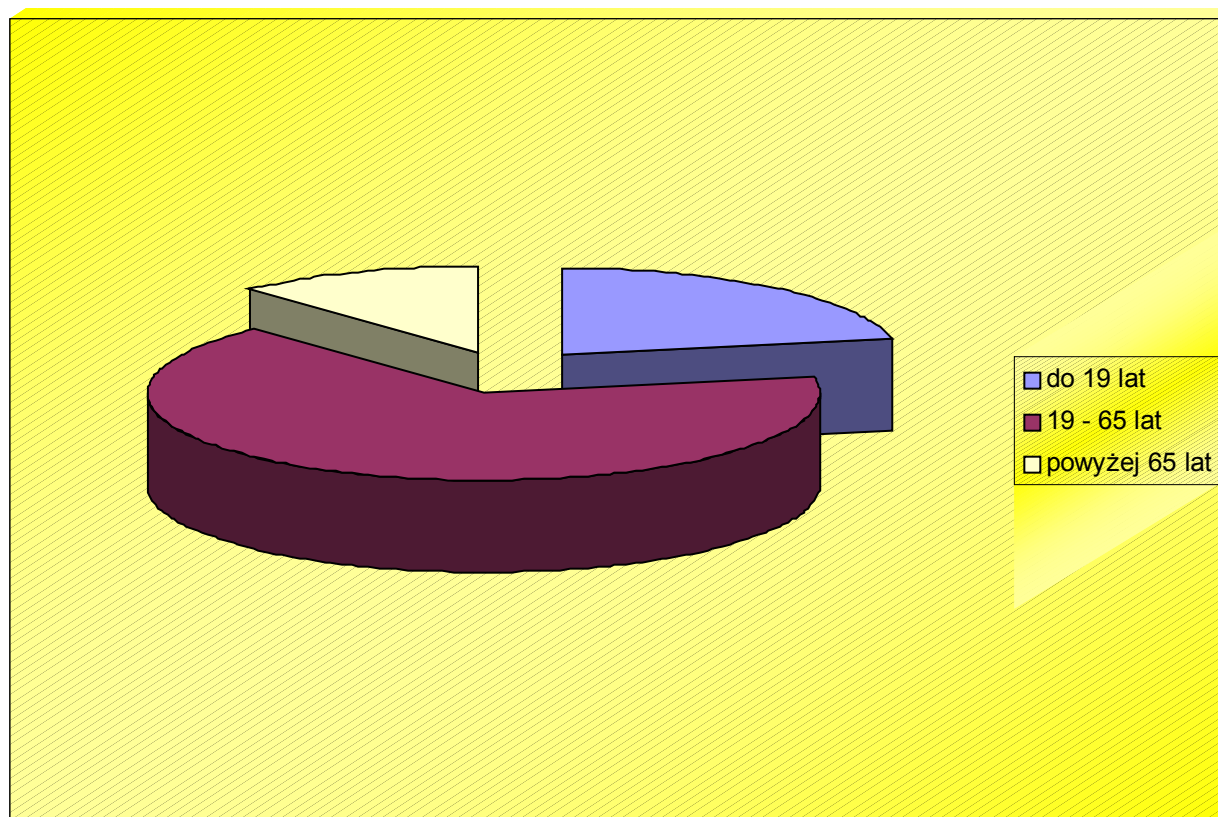


Dość korzystnie prezentuje się struktura wiekowa mieszkańców wsi Janowo. Prawie co czwarty mieszkaniec tej społeczności to osoba młoda, poniżej 19 roku życia. Odsetek ludności w wieku emerytalnym wynosi zaledwie 12 %. Strukturę wiekową mieszkańców Janowa prezentuje tabela 2.

**Tabela 2. Struktura wiekowa mieszkańców wsi Janowo.**

	Liczba ludności do 19 roku życia	Liczba ludności w przedziale wiekowym 19-65 lat	Liczba ludności w wieku powyżej 65 roku życia
Miejscowość Janowo	108	325	61
	Odsetek ludności w wieku do 19 roku życia	Odsetek ludności w wieku 19-65 lat	Odsetek ludności powyżej 65 lat
Miejscowość Janowo	22 %	66 %	12 %

**Wykres 2. Struktura wiekowa mieszkańców wsi Janowo.**



Liczba mieszkańców wsi na 1 km<sup>2</sup> wynosi 40.

**Tabela 3. Liczba mieszkańców na 1 km<sup>2</sup>**

Sołectwo	Liczba mieszkańców	Powierzchnia w ha	Liczba mieszkańców na 1 km <sup>2</sup>
Janowo	494	1241	40

Porównanie liczby mieszkańców sołectwa z sąsiednimi sołectwami przedstawia tabela:

**Tabela 4. Liczba mieszkańców sołectwa Janowo na tle sąsiednich sołectw gminy Kolno.**

Sołectwo	Liczba mieszkańców
Janowo	494
Zabiele	974
Borkowo	771
Łosewo	96
Niksowizna	108

### **3. Inwentaryzacja zasobów służących odnowie wsi Janowo.**

#### **3.1 Warunki geograficzne.**

##### *Rzeźba terenu*

Teren sołectwa Janowo położony jest 117-139 m n.p.m. Jest to przeważnie teren nizinny. Spadki terenu nie przekraczają na ogół 5%.

##### *Zasoby mineralne, gleby i uprawy*

Na terenie sołectwa nie występują udokumentowane zasoby mineralne. Przeważają gleby klasy IV i V. Teren sołectwa nie należy do atrakcyjnych pod względem perspektyw surowcowych i mineralnych.

#### **3.2 Dziedzictwo kulturowe.**

Na terenie wsi Janowo ustanowiona jest strefa ochrony konserwatorskiej, której zadaniem jest zachowanie historycznej zabudowy. Wykaz obiektów zabudowy historycznej:

- dom nr 3, drewniany, lata dwudzieste XX wieku,
- dom nr 5, drewniany, lata dziewięćdziesiąte XIX wieku,
- dom nr 31, drewniany, lata dwudzieste XX wieku.



We wsi Janowo stoi wiatrak typu „holender”. Należy on obecnie do Henryka Serafina. Wiatrak stoi na działce o powierzchni 15 arów, niedaleko rzeki Skrody. Zbudowany został w 1922 r. z cegły, na wysokich fundamentach kamiennych, trzykondygnacyjny. Dach stożkowaty z dwuspadowym szczytem, kryty ocynkowaną blachą. Do tej pory zachowały się jeszcze urządzenia młyńskie. Jest to unikalny zabytek, jeden z nielicznych jaki pozostał.

**Rysunek 2. Wiatrak typu „holender” we wsi Janowo.**



### **3.3 Infrastruktura społeczna.**

#### **Oświata**

Na terenie miejscowości istnieje szkoła podstawowa, w której w klasach 1-6 nauki pobiera obecnie 61 uczniów. Dzieci w wieku gimnazjalnym dowożone są do szkoły w Zabelu, gdzie znajduje się gimnazjum. Młodzież kształci się w wielu szkołach średnich województwa podlaskiego i na uczelniach wyższych w całej Polsce.



W Janowie funkcjonuje również oddział pięcio i sześciolatków. W gminie Kolno z 90 pięciolatków aż 82 objętych jest bezpłatną edukacją przedszkolną.

**Rysunek 3. Szkoła Podstawowa w Janowie.**



**Rysunek 4. Patron Szkoły Podstawowej w Janowie.**



## **Kultura i rekreacja**

Na terenie miejscowości funkcjonuje również ośrodek kultury popularnie zwany świetlica wiejską. Jest to miejsce przeznaczone do spędzania czasu wolnego, rekreacji, rozwijania zainteresowań i integracji lokalnej społeczności. Jest to także miejsce spotkań, działań na rzecz rozwoju kultury i edukacji.

## **Ochotnicza Straż Pożarna**

W miejscowości Janowo swoją siedzibę ma jednostka Ochotniczej Straży Pożarnej. Utworzenie OSP Janowo datuje się na rok 1958, kiedy to mieszkańcy dostrzegli potrzebę zorganizowania straży. Pierwszy oddział strażacki liczył 15 członków. Oddział otrzymał podstawowy sprzęt z Komendy Powiatowej Straży Pożarnej. W latach sześćdziesiątych za pieniądze zebrane wśród mieszkańców oraz uzyskane od Gminy zbudowano garaż i uzupełniono sprzęt. W 1971 r. powstał pomysł budowy nowej i typowej strażnicy w czynie społecznym przy wsparciu finansowym ówczesnego Urzędu Miasta i Gminy. Budowę rozpoczęto w 1973 r., a zakończono w 1977 r.

**Rysunek 5. Budynek remizy strażackiej i świetlicy wiejskiej w Janowie.**



Obecnie OSP Janowo liczy 27 członków czynnych. Biorą oni udział w akcjach ratowniczo – gaśniczych na terenie całej gminy.

## **Sport**

Na terenie miejscowości Janowo zlokalizowane jest również boisko do gry w piłkę nożną. Dzięki temu organizowane są tu zawody sportowe, takie jak rozgrywki LZS. Oprócz imprez sportowych organizowane są również inne o charakterze społeczno – kulturalnym, jak na przykład dożynki gminne czy zawody strażackie.

## **Znani ludzie**

Jedną z najbardziej znanych postaci związanych ze wsią Janowo jest Henryk Dobrzański (ps. Hubal) mjr, ostatni żołnierz Września - pierwszy partyzant. Kiedy wybuchła II wojna światowa, major Henryk Dobrzański stał się jednym z bohaterskich obrońców Polski.

**Rysunek 6. mjr Henryk Dobrzański, pseudonim „Hubal”.**





Słynny „Hubal” przebywał w Janowie kiedy to Pułk Ułanów pod dowództwem płk Dąbrowskiego szedł na pomoc walczącej wówczas Warszawie. Gdy Dąbrowski postanowił rozwiązać pułk, Dobrzański oświadczył, iż jako jego zastępca zobowiązuje się przejąć dowództwo. Tak więc właśnie we wsi Janowo zawiązał się słynny oddział „hubalczyków”

**Rysunek 7. Dom, w którym stacjonował Henryk Dobrzański.**



W dniu 28 września stolica jednak kapituluje. Major Dobrzański decyduje się walczyć dalej. Jako ostatni żołnierz września, staje się pierwszym partyzantem. Będąc dowódcą oddziału wydzielonego kawalerii wojsk polskich liczącego około 200 ludzi, prowadzi walki na Kielecczyźnie w rejonie Gór Świętokrzyskich. Odnosił liczne zwycięstwa w bitwach, ze znacznie przeważającymi siłami niemieckimi. O bohaterskiej postawie i waleczności mjr „Hubala” świadczy fakt, że mimo tego, iż liczebność jego oddziału nigdy nie przekroczyła 300 żołnierzy, do walki z nim Niemcy zaangażowali ogółem ok. 8000 ludzi.

### **3.4 Infrastruktura techniczna**

#### **Zaopatrzenie w wodę**

Wieś Janowo zaopatrzona jest w wodę z wodociągu zbiorowego. Posiada własną stację uzdatniania wody, która zasila 149 gospodarstw.

#### **Kanalizacja i oczyszczanie ścieków**

W miejscowości brak jest kanalizacji oraz oczyszczalni ścieków. Ścieki odprowadzane są przez mieszkańców do zbiorników bezodpływowych zlokalizowanych na posesjach i wywożone są do oczyszczalni ścieków w mieście Kolno.

#### **Utylizacja odpadów stałych**

Odpady stałe gromadzone są w pojemnikach 120 l i odbierane raz w miesiącu przez specjalistyczną firmę. Właściciele posesji mają podpisane indywidualne umowy na odbiór odpadów w zakresie odpowiednim do wielkości ich produkcji.

#### **Energetyka**

Na terenie wsi zamontowanych jest ok. 50 lamp oświetleniowych, linia energetyczna jest w stanie dobrym. Dostęp do sieci energetycznej mają zapewnione wszystkie gospodarstwa domowe w sołectwie.

#### **Telekomunikacja**

Do każdego domu doprowadzone są linie telefoniczne (ziemne). Obszar wsi pokryty jest zasięgiem wszystkich operatorów sieci telefonii komórkowej działających w Polsce, poziom sygnału jest dobry. Istnieje możliwość dostępu do sieci internet, zarówno przewodowo jak i bezprzewodowo.

## Komunikacja - drogi

Wieś Janowo jest położona przy drodze powiatowej nr 1891B, która biegnie od drogi krajowej nr 63, poprzez Janowo dalej Łosewo, Niksowizna, Gietki, Kolimagi do drogi wojewódzkiej nr 647.

Rysunek 8. Położenie miejscowości Janowo.





### 3.5 Gospodarka i rolnictwo.

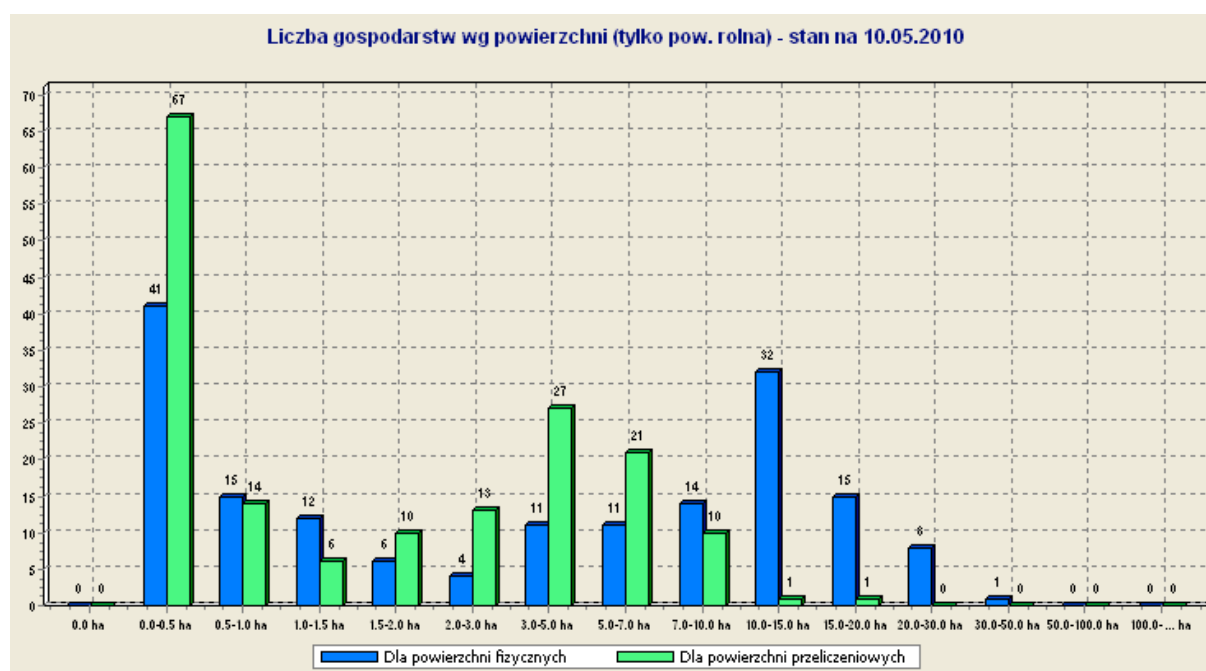
Na terenie wsi Janowo działa 4 przedsiębiorców prowadzących działalność gospodarczą.

Tabela 5. Struktura działalności gospodarczej na dzień 10 maja 2010 roku.

Sołectwo	Produkcja	Usługi	Handel	Gastronomia	Transport
Janowo	-	3	1	-	-

W miejscowości Janowo jest niewiele podmiotów gospodarki pozarolniczej. Najczęściej są to drobne firmy handlowo – usługowe. Decydującym źródłem utrzymania jest praca w rolnictwie.

Wykres 3. Zestawienie gospodarstw we wsi Janowo według powierzchni.



Obręb Janowo to gleby o bonitacji w większości klasy IV i V. W gospodarstwach prowadzona jest produkcja mleka i hodowla trzody. Różnorodność upraw to: żyto, owies, mieszanki zbożowe. Dzięki tradycyjnej uprawie ziemi oraz niskiej chemizacji przy jej uprawie, nierzadkim widokiem na polach uprawnych są zające oraz ptactwo charakterystyczne dla środowisk polno-leśnych.

**Tabela 6. Powierzchnia lasów, łąk i gruntów ornych w sołectwie.**

Sołectwo	Powierzchnia lasów w ha	Powierzchnia łąk i pastwisk w ha	Grunty orne w ha
Janowo	10	480	613

Struktura użytków gruntowych i przeznaczenia gruntów przedstawia się następująco:

- grunty orne kl IIIb	28 ha
- grunty orne kl IVa	73 ha
- grunty orne kl IVb	134 ha
- grunty orne kl V	228 ha
- grunty orne kl VI	151 ha
- użytki zielone (Ł i Ps) kl III	6 ha
- użytki zielone (Ł i Ps) kl IV	251 ha
- użytki zielone (Ł i Ps) kl V	144 ha
- użytki zielone (Ł i Ps) kl VI	79 ha
- lasy	10 ha
- cieki wodne	25 ha
- tereny zabudowane	25 ha
- drogi	24 ha
- pozostałe grunty	65 ha

#### **4. Analiza SWOT wsi Janowo.**

##### **Mocne strony**

- bardzo dobre warunki chowu bydła mlecznego i opasów,
- teren uzbrojony w sieć energetyczną, telefoniczną, wodociagową i kanalizacyjną,
- zachowany historyczny układ przestrzenny miejscowości,
- długie tradycje rolnictwa,
- w miarę korzystny udział użytków rolnych,
- położenie poza zasięgiem negatywnego oddziaływania ośrodków miejskich i przemysłowych,
- znikome zanieczyszczenie powietrza atmosferycznego i wód powierzchniowych,
- korzystne warunki dla rozwoju rolnictwa ekologicznego w tym niski poziom chemizacji produkcji rolnej,
- siedziba Publicznej szkoły Podstawowej, jednej z kilku tego typu placówek na terenie gminy,
- zorganizowane grupy: Ochotnicza Straż Pożarna, klub sportowy,
- wysoki stopień zwodociagowania, dobrze rozwinięta sieć elektro-energetyczna i telefoniczna,
- kulturotwórcza i integrująca rola Szkoły w Janowie:
  - zaspokojenie potrzeb edukacyjnych na poziomie Szkoły Podstawowej w miejscu zamieszkania,
  - inicjatywy mieszkańców związane z funkcjonowaniem szkoły,
  - kształtowanie pro społecznych postaw dzieci i rodziców,
  - imprezy kulturalne organizowane w szkole dla mieszkańców,

##### **Słabe strony**

- peryferyjne położenie sołectwa wobec głównego układu komunikacyjnego kraju,
- brak zakładów świadczących usługi na rzecz rolnictwa,
- brak pozarolniczych miejsc pracy na wsi,
- słaba wiedza mieszkańców o turystyce i agroturystyce,
- niski poziom technologiczny niektórych gospodarstw,

## **Szanse**

- korzystne warunki do rozwoju rolnictwa ekologicznego oraz agroturystyki jako dodatkowego źródła dochodu,
- możliwość pozyskania środków z Funduszy UE,
- pozyskanie krajowego i zagranicznego kapitału inwestycyjnego,
- zapotrzebowanie na nowe produkty turystyczne i rekreacyjne,
- zasoby historyczno-kulturowe,

## **Zagrożenia**

- niski standard świadczonych usług w zakresie handlu,
- mała baza usług dla potrzeb rolnictwa i mieszkańców wsi,
- niechęć inwestorów do inwestycji na obszarach wiejskich, w tym w sektorze pozarolniczym,
- wysokie potrzeby inwestycyjne w związku z dostosowaniem się do standardów unijnych,
- brak bazy turystycznej,
- brak linii kolejowej,
- migracja młodej, wykształconej kadry do większych ośrodków gospodarczych,
- ograniczone możliwości inwestycyjne gminy na terenie miejscowości,
- trudna sytuacja budżetu gminy.

## 5. Kierunki rozwoju wsi Janowo.

W Janowie na przestrzeni lat 2010-2016 muszą zostać podjęte działania, które pozwolą aby Janowo stało się wsią estetyczną posiadającą niezbędną bazę lokalową do prowadzenia działalności kulturalnej i rekreacyjno – sportowej. Planowane zadania są zgodne ze studium uwarunkowań i kierunków zagospodarowania przestrzennego gminy i miejscowym planem zagospodarowania przestrzennego. Inwestycje zaplanowane w niniejszym dokumencie mają na celu zapewnienie mieszkańcom wysokiej jakości życia, ich aktywne uczestnictwo w życiu społecznym oraz wzbudzenie zainteresowania swoją wsią.

## 6. Opis zadań inwestycyjnych i przedsięwzięć aktywizujących społeczność lokalną, wskazanych do realizacji przez mieszkańców.

Tabela 7. Planowane przedsięwzięcia z uwzględnieniem celu, uzasadnienia i przewidywanymi efektami.

Nazwa: „Remont Ośrodka Kultury w Janowie”		
Cel	Przeznaczenie	Przewidywane efekty
<ul style="list-style-type: none"><li>➤ unowocześnienie wsi i promocja dziedzictwa kulturowego,</li><li>➤ poprawa infrastruktury rekreacyjno – wypoczynkowej i kulturalnej,</li><li>➤ wykorzystanie potencjału kulturowego i przyrodniczego dla rozwoju społeczno-gospodarczego,</li><li>➤ kształtowanie obszaru przestrzeni publicznej.</li></ul>	Ośrodek kultury jest centralnym miejscem we wsi, miejscem spotkań, mieszkańców niedostatecznie wyeksponowanym w przestrzeni. Realizacja zadania będzie służyć wszystkim mieszkańcom wsi, promocji dziedzictwa kulturowego i walorów przyrodniczych. Jego obecny stan techniczny i estetyczny nie pozwala na realizowanie projektów promujących atrakcyjność tej miejscowości.	<ul style="list-style-type: none"><li>➤ wyeksponowanie i podniesienie walorów obiektu, poprawa estetyki</li><li>➤ przystosowanie i wykorzystanie istniejącej bazy lokalowej,</li><li>➤ powstanie miejsca służącego integracji i aktywizacji mieszkańców, zapewniającego atrakcyjne formy spędzania czasu, stwarzającego możliwości powstania grup i kół zainteresowań</li><li>➤ zbudowanie tożsamości społeczności wiejskiej,</li><li>➤ tworzenie warunków lokalnych więzi społecznych</li></ul>

Nazwa: „Budowa boiska sportowego”		
Cel	Przeznaczenie	Przewidywane efekty
<ul style="list-style-type: none"> <li>➤ utworzenie ogólnodostępnego obiektu umożliwiającego uprawianie różnych dyscyplin sportowych</li> <li>➤ utworzenie obiektu pozwalającego na organizację różnego rodzaju imprez o charakterze sportowym, kulturalnym, rekreacyjnym.</li> </ul>	W chwili obecnej miejscowość nie posiada boiska czy innego obiektu urządnego, pozwalającego na organizację imprez sportowych, kulturalnych, rekreacyjnych czy integracyjnych.	<ul style="list-style-type: none"> <li>➤ rozwój fizyczny mieszkańców,</li> <li>➤ podniesienie walorów kulturalnych miejscowości,</li> <li>➤ zagospodarowanie wolnego czasu dzieci i młodzieży,</li> <li>➤ zwiększenie popularyzacji sportu wśród młodzieży i osób dorosłych,</li> <li>➤ zaplecze sportowe będzie służyło również do organizacji imprez o charakterze kulturalnym i sportowo – rekreacyjnym dla dzieci i młodzieży jak i całej lokalnej społeczności.</li> </ul>
Nazwa: „Termomodernizacja budynku szkoły”		
Cel	Przeznaczenie	Przewidywane efekty
<ul style="list-style-type: none"> <li>➤ Poprawa infrastruktury edukacyjnej.</li> </ul>	Termomodernizacja wpłynie na poprawę stanu technicznego budynku, a w szczególności pozwoli na zmniejszenie rocznego zapotrzebowania na energię.	<ul style="list-style-type: none"> <li>➤ poprawa warunków edukacyjnych,</li> <li>➤ podniesienie atrakcyjności infrastruktury społecznej,</li> <li>➤ poprawa estetyki wsi.</li> </ul>
Nazwa: „Żwirowanie drogi gminnej 4390B – Janowo – Zamielica”		
Cel	Przeznaczenie	Przewidywane efekty
<ul style="list-style-type: none"> <li>➤ Poprawa infrastruktury komunikacyjnej</li> </ul>	Wyżwirowanie drogi umożliwi sprawniejszą komunikację mieszkańców z pozostałą częścią Gminy Kolno. Poprawie ulegnie również dojazd do mieszkańców samochodów straży pożarnej, policji oraz karetek pogotowia, co będzie miało znaczący wpływ przy ratowaniu życia, zdrowia i mienia.	<ul style="list-style-type: none"> <li>➤ poprawa bezpieczeństwa,</li> <li>➤ poprawa warunków utrzymaniowych i przejezdności w okresie jesienno – wiosennym,</li> <li>➤ zwiększenie płynności ruchu.</li> </ul>



Nazwa: „Uzupełnienie oświetlenia ulicznego”		
Cel	Przeznaczenie	Przewidywane efekty
➤ Poprawa infrastruktury elektroenergetycznej	Uzupełnienie oświetlenia ulicznego pozwoli na podniesienie jakości oświetlenia drogi, wpłynie to na poprawę bezpieczeństwa i komfortu wszystkich uczestników ruchu.	➤ zwiększenie bezpieczeństwa ruchu kołowego i przechodniów, ➤ poprawę wizerunku zewnętrznego wsi, ➤ ogólna poprawa stanu technicznego i niezawodności urządzeń oświetleniowych.

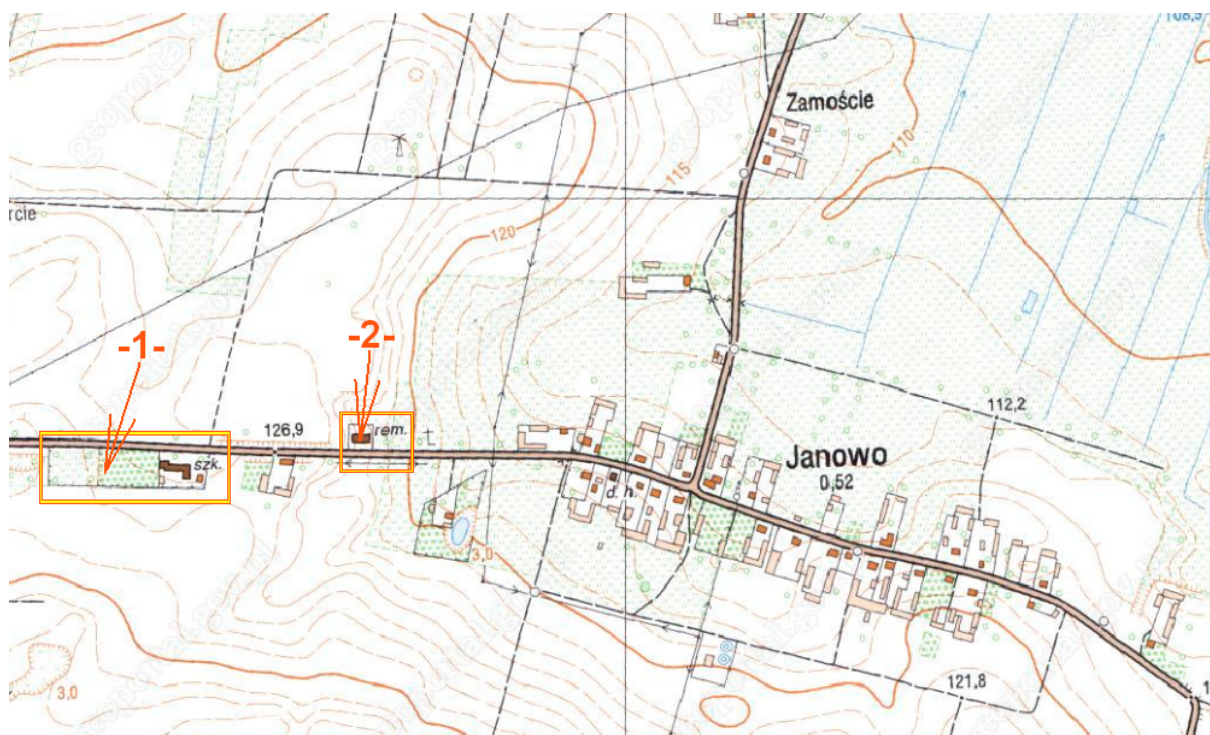
**Tabela 8. Planowane prace i źródła finansowania, harmonogram realizacji.**

Lp.	Nazwa zadania	Łączny koszt	Źródła finansowania	Harmonogram realizacji
1.	Remont Ośrodka Kultury w Janowie	500 000 zł	- PROW – „Odnowa i rozwój wsi” - LEADER - Środki własne	2011 - 2015
2.	Budowa boiska sportowego	200 000 zł	- PROW – „Odnowa i rozwój wsi” - LEADER - Środki własne	2014 - 2015
3.	Termomodernizacja budynku szkoły	300 000 zł	- RPO WP - Środki własne	2011 – 2013
4.	Żwirowanie drogi gminnej 4390B – Janowo - Zanielica	110 000 zł	- Terenowy fundusz ochrony gruntów rolnych i leśnych - Środki własne	2010 - 2011
5.	Uzupełnienie oświetlenia ulicznego	25 000 zł	- Środki własne – fundusz sołecki	2010 – 2015

## 7. Opis i charakterystyka obszarów, o szczególnym znaczeniu dla zaspokojenia potrzeb mieszkańców, sprzyjających nawiązywaniu kontaktów społecznych, ze względu na ich położenie oraz cechy funkcjonalno-przestrzenne.

W miejscowości Janowo wyróżnić można dwa obszary, które mają szczególne znaczenie dla zaspokojenia potrzeb mieszkańców, sprzyjające nawiązywaniu kontaktów społecznych. Zostały one oznaczone na poniżej mapie i ponumerowane.

**Rysunek 8.** Mapa pogładowa z oznaczonymi obszarami, o szczególnym znaczeniu dla zaspokojenia potrzeb mieszkańców, sprzyjających nawiązywaniu kontaktów społecznych, za względu na ich położenie oraz cechy funkcjonalno-przestrzenne.



**Obszar nr 1** (powierzchnia około 1 ha) to teren na którym znajduje się szkoła podstawowa, punkt przedszkolny oraz boisko przyszkolne. Przestrzeń ta wykorzystywana jest więc do zaspokajania podstawowych potrzeb mieszkańców z zakresu edukacji ale również spełnianych jest wiele funkcji społecznych. Stanowi ona ośrodek edukacyjno-kulturalny nie tylko dla uczniów, ale także dzieci przedszkolnych i dorosłych mieszkańców.

**Obszar nr 2** o powierzchni 0,0854 ha zajmuje Ośrodek Kultury w Janowie. Jest on centralnym miejscem spotkań mieszkańców, którzy spędzają tu wolny czas rozwijają swoje zainteresowania. Podejmowane są tu liczne działania, na rzecz rozwoju kultury i edukacji, a przy okazji integracji lokalnej społeczności. Aby móc wykorzystać potencjał jaki tkwi w mieszkańcach wsi Janowo, niezbędne jest przeprowadzenie rozbudowy i nadbudowy Ośrodka Kultury. Przewidywane efekty tej operacji to: wyeksponowanie i podniesienie walorów tego fragmentu przestrzeni publicznej, poprawa estetyki, przystosowanie i wykorzystanie istniejącej bazy lokalowej, powstanie miejsca służącego integracji i aktywizacji mieszkańców, zapewniającego atrakcyjne formy spędzania czasu, stwarzającego możliwości powstania grup i kół zainteresowań, zbudowanie tożsamości społeczności wiejskiej, tworzenie warunków lokalnych więzi społecznych.

## **8. Wdrożenie i monitorowanie realizacji Planu.**

Wdrożenie Planu Odnowy Miejscowości rozpocznie się poprzez przyjęcie go przez Zebranie wiejskie wsi Janowo, a następnie poprzez zatwierdzenie go w formie uchwały Rady Gminy Kolno. Podmiotem odpowiedzialnym za jego realizację będzie Wójt Gminy.

Ponadto zostanie powołany zespół wykonawczy Planu Odnowy Miejscowości Janowo, którego zadaniem będzie zarządzanie i koordynacja Planem oraz monitoring realizacji poszczególnych zadań inwestycyjnych.

W skład Zespołu Wykonawczego Planu wejdą:

- Wójt Gminy Kolno,
- pracownicy Urzędu Gminy Kolno,
- sołtys i Rada Sołecka wsi Janowo.

Zakres zadań Zespołu będzie obejmował:

- zapewnienie zgodności realizacji Planu z dokumentami programowymi wyższego rzędu, a przede wszystkim z Planem Rozwoju Lokalnego Gminy Kolno na lata 2007-2013 oraz Studium Uwarunkowań i Kierunków Zagospodarowania Przestrzennego Gminy Kolno,
- zapewnienie zgodności realizacji Planu z powszechnie obowiązującym prawem, w tym w szczególności z Prawem zamówień publicznych,
- opracowanie wskaźników realizacji Planu Odnowy Miejscowości,
- monitoring realizacji Planu (m.in. poprzez zbieranie danych statystycznych i finansowych na temat postępu wdrażania oraz przebiegu realizacji poszczególnych operacji wynikających z Planu),
- wprowadzanie ewentualnych korekt zaplanowanych w dokumencie zadań, w tym w szczególności lat ich realizacji oraz wysokości kosztów realizacją poszczególnych działań,
- prowadzenie działań informacyjno-promocyjnych mających na celu upowszechnienie w społecznej świadomości założeń Planu Odnowy,
- opracowanie i składanie wniosków o finansowanie zewnętrzne.

## **9. Instrumenty realizacji Planu.**

Najważniejszym narzędziem realizacji Planu będzie budżet gminy. Zadania wynikające z Planu będą musiały znaleźć swoje odzwierciedlenie w budżecie Gminy na dany rok. Budżet na niektóre zadania, zwłaszcza duże inwestycje, będzie wymuszał przygotowanie tzw. „montażu finansowego”, czyli kompozycji środków finansowych z różnych źródeł, pochodzących zarówno z budżetu gminy, jak też z programów krajowych czy unijnych.

## **10. Promocja Planu Odnowy Miejscowości.**

Głównymi celami działań informacyjno-promocyjnych związanych z Planem Odnowy wsi Janowo będzie:

- upowszechnienie informacji na temat inwestycji planowych w Janowie do roku 2016 wraz ze wskazaniem szacunkowych kosztów realizacji projektów;
- wskazanie możliwości uzyskania zewnętrznego dofinansowania na odnowę wsi;
- bieżące informowanie opinii publicznej o zakresie i wymiarze otrzymanej pomocy unijnej dla poszczególnych projektów.

Grupami docelowymi promocji Planu Odnowy Miejscowości Janowo będzie przede wszystkim społeczność lokalna wsi, czyli jej mieszkańcy, ale także gminne władze samorządowe. Informacja o dokumencie będzie także ukierunkowana „na zewnątrz”, czyli do władz wojewódzkich oraz różnego typu organizacji społecznych i pozarządowych, samorządów gospodarczych, działających nie tylko na szczeblu lokalnym, ale także regionalnym.

Osiągnięcie wskazanych powyżej celów działań promocyjno-informacyjnych stanie się możliwe po zastosowaniu różnorodnych form promocji, do których zaliczyć należy:

- prezentację założeń Planu Odnowy Miejscowości na sesji Rady Gminy;
- publikację całego tekstu dokumentu na BIP gminnym;
- stosowne informacje z realizacji planu w „Gazecie Gminnej” – miesięczniku Gminy Kolno;

- współpracę z mediami lokalnymi.

## **11. Podsumowanie.**

Plan Odnowy Miejscowości Janowo jest planem otwartym, który będzie mógł być aktualizowany w zależności od potrzeb i uwarunkowań finansowych i od uruchomienia dostępu do funduszy UE.

Zakładane cele Planu przewidują wzrost znaczenia wsi jako lokalnego ośrodka rozwoju kultury, edukacji, sportu i rekreacji. Założeniem Planu jest unowocześnienie infrastruktury, podniesienie standardu zamieszkiwania ludności, ochrona wartości historycznych, wprowadzenie nowych funkcji społeczno-gospodarczych. Celem projektów ujętych w Planie jest pobudzenie aktywności lokalnej społeczności oraz stymulowanie współpracy na rzecz rozwoju i promocji wartości związanych z miejscową specyfiką społeczną i kulturową.

Realizacja Planu Odnowy Miejscowości Janowo ma także służyć integracji społeczności lokalnej, większemu zaangażowaniu w sprawy wsi, zagospodarowaniu wolnego czasu.



## **12. Spis tabel.**

Tabela 1. Zmiany w liczbie ludności wsi Janowo w latach 2000-2008 .....	5
Tabela 2. Struktura wiekowa mieszkańców wsi Janowo .....	6
Tabela 3. Liczba mieszkańców na 1 km <sup>2</sup> . ....	6
Tabela 4. Liczba mieszkańców sołectwa Janowo na tle sąsiednich sołectw gminy Kolno. ....	7
Tabela 5. Struktura działalności gospodarczej na dzień 10 maja 2010 roku. ....	15
Tabela 6. Powierzchnia lasów, łąk i gruntów ornych w sołectwie. ....	16
Tabela 7. Planowane przedsięwzięcia z uwzględnieniem celu, uzasadnienia i przewidywanymi efektami. ....	19
Tabela 8. Planowane prace i źródła finansowania, harmonogram realizacji .....	21

## **13. Spis rysunków.**

Rysunek 1. Położenie gminy Kolno w województwie podlaskim. ....	4
Rysunek 2. Wiatrak typu „holender” we wsi Janowo. ....	8
Rysunek 3. Szkoła Podstawowa w Janowie. ....	9
Rysunek 4. Patron Szkoły Podstawowej w Janowie. ....	9
Rysunek 5. Budynek remizy strażackiej i świetlicy wiejskiej w Janowie. ....	10
Rysunek 6. mjr Henryk Dobrzański „Hubal” .....	11
Rysunek 7. Dom, w którym stacjonował Henryk Dobrzański. ....	12
Rysunek 8. Położenie miejscowości Janowo .....	14

## **14. Spis wykresów.**

Wykres 1. Zmiany w liczbie ludności wsi Janowo w latach 2000-2009. ....	5
Wykres 2. Struktura wiekowa mieszkańców wsi Janowo. ....	6
Wykres 3. Zestawienie gospodarstw we wsi Janowo według powierzchni .....	15