



MAJ 2010

Spis treści

1. Wstęp	3
2. Ogólna charakterystyka wsi Czerwone	3
2.1. Położenie miejscowości, przynależność administracyjna, liczba ludności.	3
2.2. Historia wsi Czerwone	7
3. Inwentaryzacja zasobów służących odnowie wsi	7
3.1 Warunki geograficzne	7
3.2 Dziedzictwo kulturowe	8
3.3 Infrastruktura społeczna	11
3.4 Infrastruktura techniczna	23
3.5 Gospodarka i rolnictwo	25
4. Analiza SWOT wsi Czerwone.	26
5. Kierunki rozwoju wsi Czerwone	28
6. Opis inwestycji z uwzględnieniem celu, uzasadnienia i przewidywanymi efektami .	29
7. Opis i charakterystyka obszarów, o szczególnym znaczeniu dla zaspokojenia potrzeb mieszkańców, sprzyjających nawiązywaniu kontaktów społecznych, ze względu na ich położenie oraz cechy funkcjonalno-przestrzenne	32
8. Wdrożenie i monitorowanie realizacji Planu	34
9. Instrumenty realizacji Planu	35
10. Promocja Planu Odnowy Miejscowości	35
11. Podsumowanie	36
12. Spis tabel	37
13. Spis rysunków	37
14. Spis wykresów	37

1. Wstęp.

Plan Odnowy Miejscowości Czerwone jest dokumentem określającym strategię działań wsi w sferze społeczno-gospodarczej na lata 2010-2016.

Obowiązek opracowania planu wynika z wielu istniejących programów służących wspieraniu obszarów wiejskich i społeczności wiejskiej, takich jak Program Rozwoju Obszarów Wiejskich na lata 2007-2013 i Regionalne Programy Operacyjne oparte na środkach Funduszy Strukturalnych Unii Europejskiej. Dotyczy to przede wszystkim inwestycji mających poprawić komfort życia lokalnym społecznościom.

Niniejsze opracowanie zawiera charakterystykę miejscowości, jej historię, analizę zasobów służącą przedstawieniu stanu rzeczywistego, SWOT - czyli mocne i słabe strony wsi, planowane kierunki rozwoju, a także zakładane przedsięwzięcia.

Cele i działania zaproponowane w omawianym opracowaniu nawiązują do dokumentów strategicznych wyższego rzędu. Zapisy „Planu Odnowy Miejscowości Czerwone” są spójne z Narodową Strategią Spójności, Programem Rozwoju Obszarów Wiejskich na lata 2007-2013 (PROW), ze Strategią Rozwoju Województwa Podlaskiego, Studium Uwarunkowań i Kierunków Zagospodarowania Przestrzennego Gminy Kolno oraz Planem Rozwoju Lokalnego Gminy Kolno.

2. Ogólna charakterystyka wsi Czerwone

2.1 Położenie miejscowości, przynależność administracyjna, liczba ludności.

Wieś Czerwone jest położona w północno-wschodniej części gminy Kolno w powiecie kolneńskim w granicach administracyjnych województwa podlaskiego. Gmina wiejska Kolno leży w zachodniej części województwa podlaskiego. Graniczy ona z ośmioma gminami:

- od południa – gm. Zbójną (powiat łomżyński),
- od zachodu – gm. Turośl (powiat kolneński),
- od północy – gm. Pisz i Biała Piska (obie powiat piski, województwo warmińsko – mazurskie),
- od wschodu – gm. Grabowo i Stawiski,

- od południowego wschodu – gm. Mały Płock (wszystkie powiat kolneński) oraz leżącą w jej środku gminą miejską Kolno.

Rysunek 1. Położenie gminy Kolno w województwie podlaskim.



Wieś Czerwone jest położona przy drodze krajowej nr 63 Węgorzewo - Pisz - Czerwone - Kolno - Zambrow - Siedlce – Sławatycze. Przez miejscowość przebiega trasa z Warszawy do Krainy Wielkich Jezior Mazurskich.

Miejscowość graniczy z sołectwami Kozioł, Wincenta, Zabiele, Bialiki, natomiast od południa z gminą miejską – miastem Kolno.

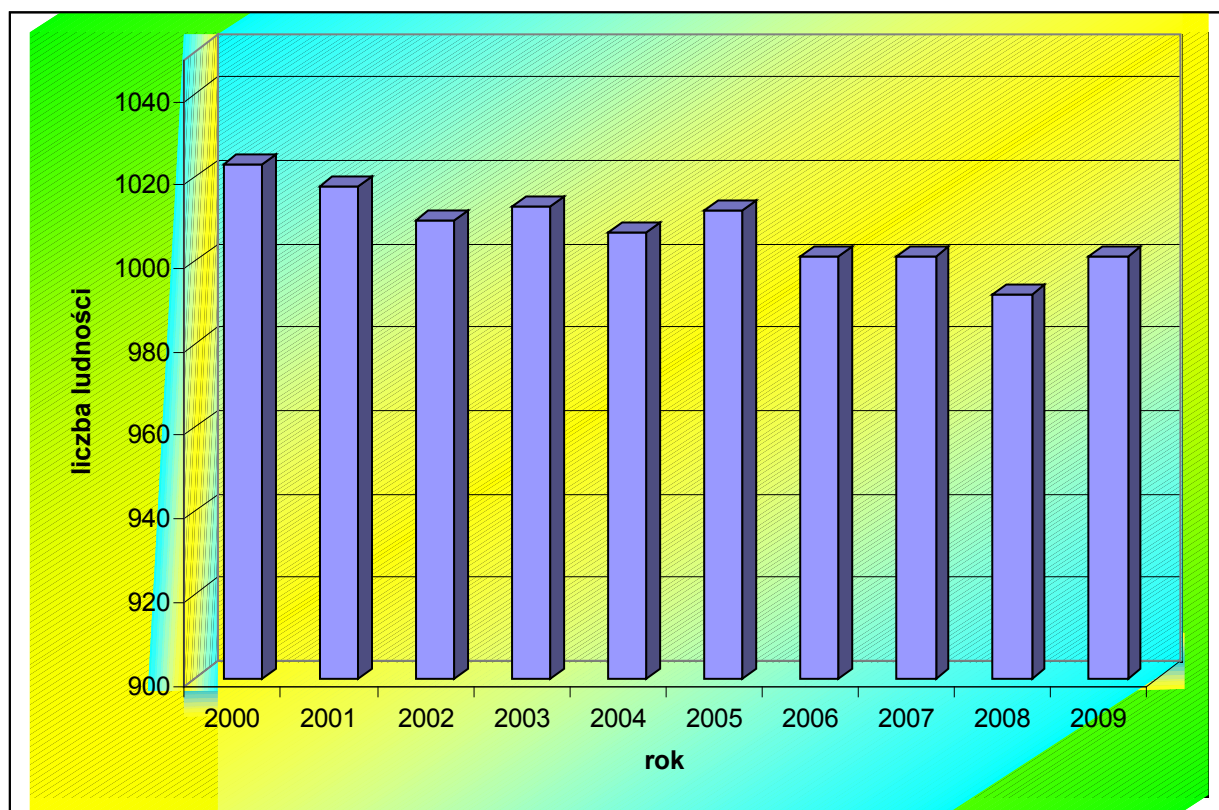
Pod względem przestrzennym wieś Czerwone należy do „ulicówek” z odgałęzieniami.

Miejscowość Czerwone liczy 1001 mieszkańców (stan na dzień 31.12.2009 r.), w tym liczba kobiet wynosi 499, a mężczyzn 502. Liczba ludności na przestrzeni ostatnich lat utrzymuje się na stałym poziomie, co stanowi niewątpliwie pozytywną cechę, wyróżniającą miejscowość na tle innych w województwie podlaskim.

Tabela 1. Zmiany w liczbie ludności wsi Czerwone w latach 2000-2009.

Stan na dzień	Liczba ludności miejscowości Czerwone
31.12.2000	1023
31.12.2001	1018
31.12.2002	1010
31.12.2003	1013
31.12.2004	1007
31.12.2005	1012
31.12.2006	1001
31.12.2007	1001
31.12.2008	992
31.12.2009	1001

Wykres 1. Zmiany w liczbie ludności wsi Czerwone w latach 2000-2009.

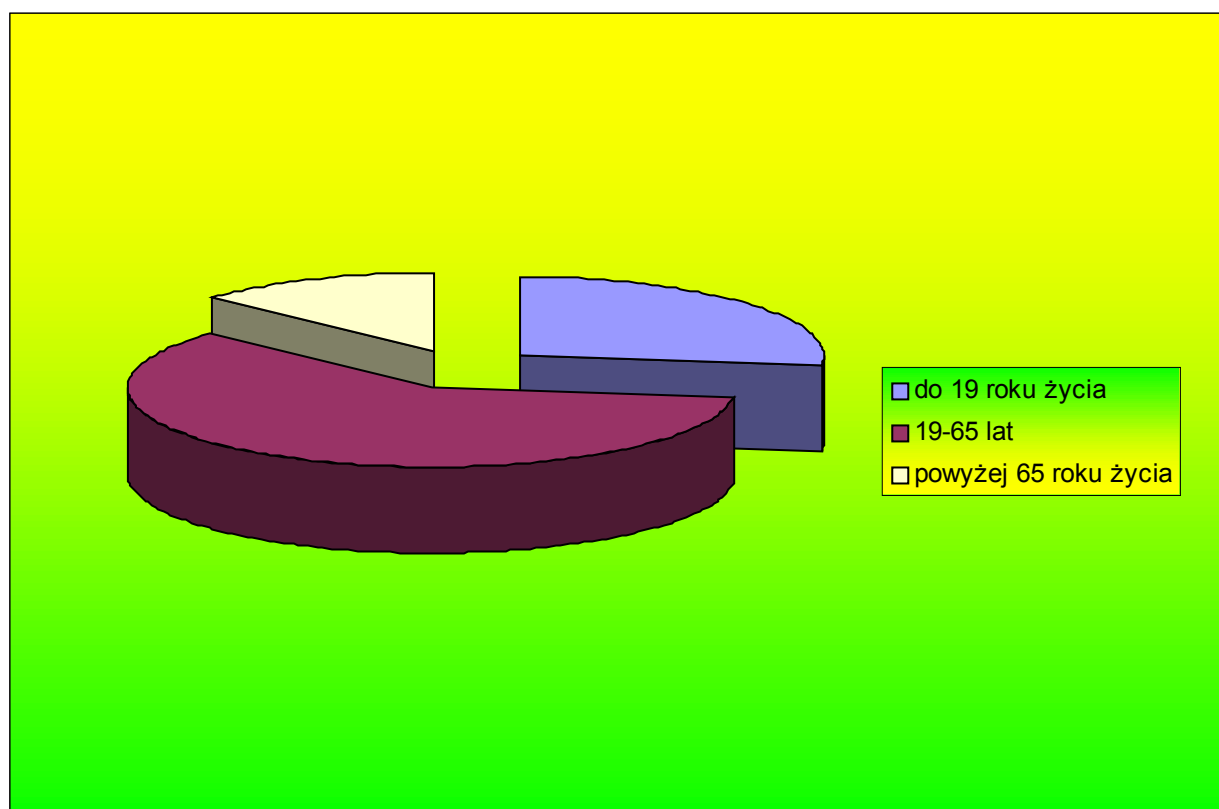


Dość korzystnie także prezentuje się struktura wiekowa mieszkańców wsi Czerwone. Co czwarty mieszkaniec tej społeczności to osoba młoda, poniżej 19 roku życia. Odsetek ludności w wieku emerytalnym wynosi zaledwie 13%. Strukturę wiekową mieszkańców Czerwonego prezentuje poniższa tabela.

Tabela 2. Struktura wiekowa mieszkańców wsi Czerwone.

Liczba ludności do 19 roku życia	Liczba ludności w przedziale wiekowym 19-65 lat	Liczba ludności w wieku powyżej 65 roku życia
275	598	128
Odsetek ludności w wieku do 19 roku życia	Odsetek ludności w wieku 19-65 lat	Odsetek ludności powyżej 65 lat
27 %	60 %	13 %

Wykres 2. Struktura wiekowa mieszkańców wsi Czerwone.



Liczba mieszkańców wsi na 1 km² wynosi 34.

Tabela 3. Liczba mieszkańców na 1 km²

Sołectwo	Liczba mieszkańców	Powierzchnia w ha	Liczba mieszkańców na 1 km ²
Czerwone	1001	1478	68

Porównanie liczby mieszkańców sołectwa z sąsiednimi sołectwami przedstawia tabela:

Tabela 4. Liczba mieszkańców sołectwa Czerwone na tle sąsiednich sołectw gminy Kolno.

Sołectwo	Czerwone	Wincenta	Zabiele	Kozioł	Bialiki
Liczba mieszkańców	1001	257	974	338	213

2.2 Historia wsi Czerwone.

Wieś Czerwone została założona w 1415 r. przez księcia mazowieckiego Janusza I. Pierwotnie nosiła ona nazwę Cerwonystok. Założona została na pobrzeżu książęcej puszczy Zagajnica. Czerwone było pierwotnie własnością książęcą, a następnie królewską, wchodzącą w skład dóbr starostwa kolneńskiego.

3. Inwentaryzacja zasobów służących odnowie wsi Czerwone.

3.1 Warunki geograficzne.

Pod względem fizjograficznym teren sołectwa Czerwone położony jest na Wysoczyźnie Kolneńskiej, która stanowi mezoregion o powierzchni 1571 km². Obszar pokryty jest morenami środkowo polskiego zlodowacenia. Wieś Czerwone położona jest na wysokości 120 – 140 m n.p.m. Spadki terenu mają na ogół łagodny charakter.

Na terenie sołectwa nie występują udokumentowane zasoby mineralne. Przeważają gleby klasy III, IV i V oraz miejscami spotyka się gleby torfowe. Najpowszechniej występującymi utworami powierzchniowymi są piaski i gliny zwałowe, a także torfy i namuły. Złóża torfu to złoża rolnicze i miejscami ogrodnicze.

3.2 Dziedzictwo kulturowe.

W pobliżu wsi znajduje się grodzisko, zwane „Stary Dwór”. Nazwa ukształtowała się w XVII wieku dla określenia miejsca po istniejącym tu na przełomie XV i XVI wieku książęcym dworze myśliwskim, postawionym na stożkowatym wzniesieniu pozostałym po obronnym gródku z XIII wieku. Grodzisko jest sztucznie usypanym kopcem znajdującym się na łąkach na lewo od drogi Kolno – Pisz i na północ od drogi Czerwone – Koziół.

Koło wsi stoi murowana kapliczka przydrożna, pochodząca z początku XX wieku. Wewnątrz kapliczki znajduje się ludowa rzeźba św. Jana Nepomucena.

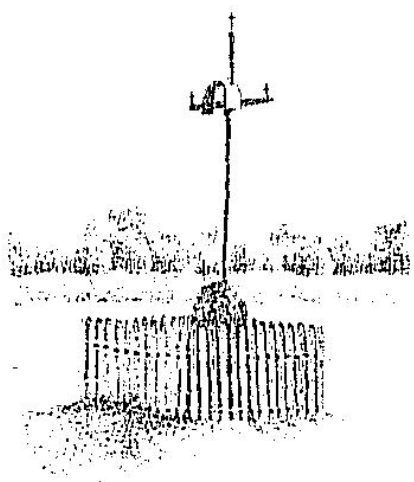
Rysunek 2. Rzeźba ludowa Św. Jana Nepomucena z końca XIX w. z kapliczki przydrożnej.



Jadąc ze wsi Czerwone, drogą do wsi Koziół po prawej stronie drogi stoi krzyż wykonany z kutych, płaskich sztab żelaznych, osadzony na polnym kamieniu. Na ramionach krzyża znajdują się trzy małe krzyżyki. Krzyż posiada pasyjkę osłoniętą blaszanym daszkiem, ogrodzony jest płotkiem wykonanym ze sztachetek. Został on postawiony w miejscu stracenia w 1864 r. mieszkańców wsi Czerwone, uczestników powstania styczniowego. Tworzyli oni powstańcza żandarmerię, zadaniem której było werbowanie ochotników do powstańczych oddziałów oraz praca wywiadowcza, polegająca na obserwacji ruchów rosyjskiego wojska. W skład tej powstańczej

formacji między innymi wchodzili mieszkańcy wsi Czerwone: Bernard Kajko, Stanisław Banach.

Rysunek 3. Miejsce stracenia mieszkańców wsi Czerwone – uczestników powstania styczniowego.



Drugi przydrożny krzyż wykonany jest z kutych płaskich sztab żelaznych. Na zakończeniach ramion posiada małe krzyżyki, jako jego dekoracja.

W dniu 9 listopada 1930 r. w Czerwonem odbyła się uroczystość odsłonięcia pomnika ku czci Marszałka Józefa Piłsudskiego i poległych za ojczyznę mieszkańców wsi. W tym miejscu co roku, dnia 11 listopada odbywają się gminne obchody Narodowego Święta Niepodległości. Uczestniczą w nim przedstawiciele władz gminy, jednostek podległych oraz mieszkańcy zarówno wsi Czerwone jak i całej gminy.

Rysunek 4. Obchody Narodowego Święta Niepodległości przy pomniku Marszałka Józefa Piłsudskiego.



Rysunek 5. Obchody Narodowego Święta Niepodległości przy pomniku Marszałka Józefa Piłsudskiego.



3.3 Infrastruktura społeczna.

Oświata

Na terenie miejscowości istnieje Szkoła Podstawowa im. Marszałka Józefa Piłsudskiego, gdzie nauki pobierają dzieci w klasach 1 – 6. Natomiast młodzież w wieku gimnazjalnym dowożona jest do Zabiela, gdzie znajduje się gimnazjum. Młodzież w wieku ponad gimnazjalnym kształci się w szkołach średnich zlokalizowanych na terenie miasta Kolno, jak również w innych placówkach województwa podlaskiego i całego kraju.

Rysunek 6. Szkoła Podstawowa w Czerwonem im. Marszałka Józefa Piłsudskiego.



W miejscowości Czerwone znajduje się również utworzony w 2009 roku oddział dla pięciolatków. Jest to trzecie utworzone w gminie Kolno miejsce edukacji przedszkolnej. Warto zaznaczyć, że w gminie Kolno z 90 pięciolatków, aż 82 objętych jest bezpłatną edukacją przedszkolną.

Rysunek 7. Przedszkole w Czerwonym.



Gminna Biblioteka Publiczna w Kolnie z siedzibą w Czerwonym

Bardzo ważną funkcję w zakresie oświaty pełni Gminna Biblioteka Publiczna w Kolnie z siedzibą w Czerwonym. Posiada ona trzy filie biblioteczne - są to: Filia Biblioteczna w Borkowie, Filia Biblioteczna w Lachowie i Filia Biblioteczna w Zabieliu. Obecnie Biblioteka Publiczna mieści się w samodzielnym budynku o powierzchni ok. 100 m². Posiada ona wypożyczalnię ogólną dla dzieci i dorosłych, czytelnię ogólną, gabinet dyrektora i pomieszczenie z grami planszowymi i zabawkami, z którego korzystają najmłodszy czytelnicy. W bibliotece zgromadzono

33987 woluminów, w 2008 r. wypożyczono blisko 29377 książek. Czytelnie odwiedziło 19 487 czytelników, byli to również użytkownicy internetu, udzielono 5490 informacji.

Do podstawowych zadań biblioteki należą gromadzenie, opracowanie, udostępnianie zbiorów, wymiana międzybiblioteczna, organizowanie różnorodnych form pracy z czytelnikiem służących popularyzowaniu nauki, kultury i sztuki. Najbardziej wartościowymi formami tej działalności są lekcje biblioteczne, spotkania z pisarzami, konkursy czytelnicze i plastyczne, montaż słowno – muzyczny, wycieczki edukacyjno - krajoznawcze.

Rysunek 8. Spotkanie autorskie z Ewą Chotomską w bibliotece w Czerwonym.



Przy Gminnej Bibliotece w Kolnie z siedzibą w Czerwonym działa „Dyskusyjny Klub Książki” – projekt współtworzony z Instytutem Książki i Bibliotek Wojewódzkich. Do Dyskusyjnego Klubu należą czytelnicy, których łączy pasja czytania i poznawania nowych książek. Klubowicze spotykają się raz w tygodniu na wspólnym czytaniu i dyskusji o wybranej książce. W ramach DKK w Czerwonym odbyło się między innymi spotkanie autorskie z pisarką dziecięcą i młodzieżową Anną Onichimowską.

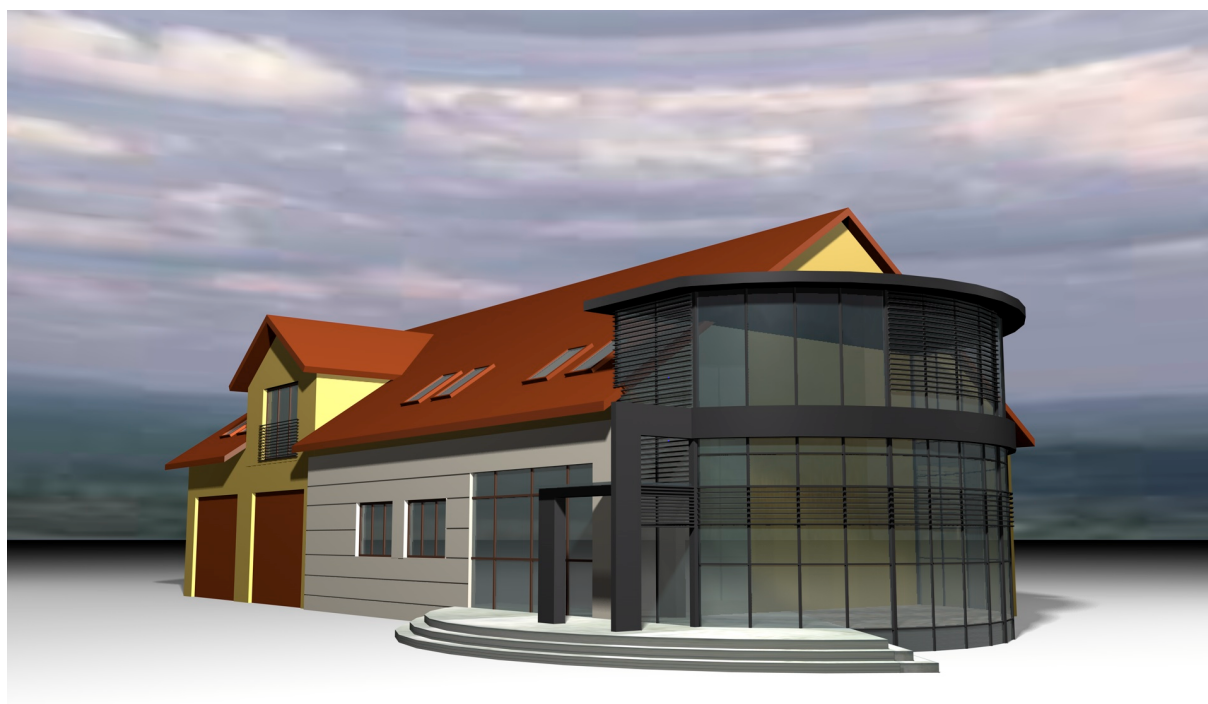
Rysunek 9. Uczestnicy konkursu organizowanego przez Bibliotekę w Czerwonym - „Jesień w poezji”



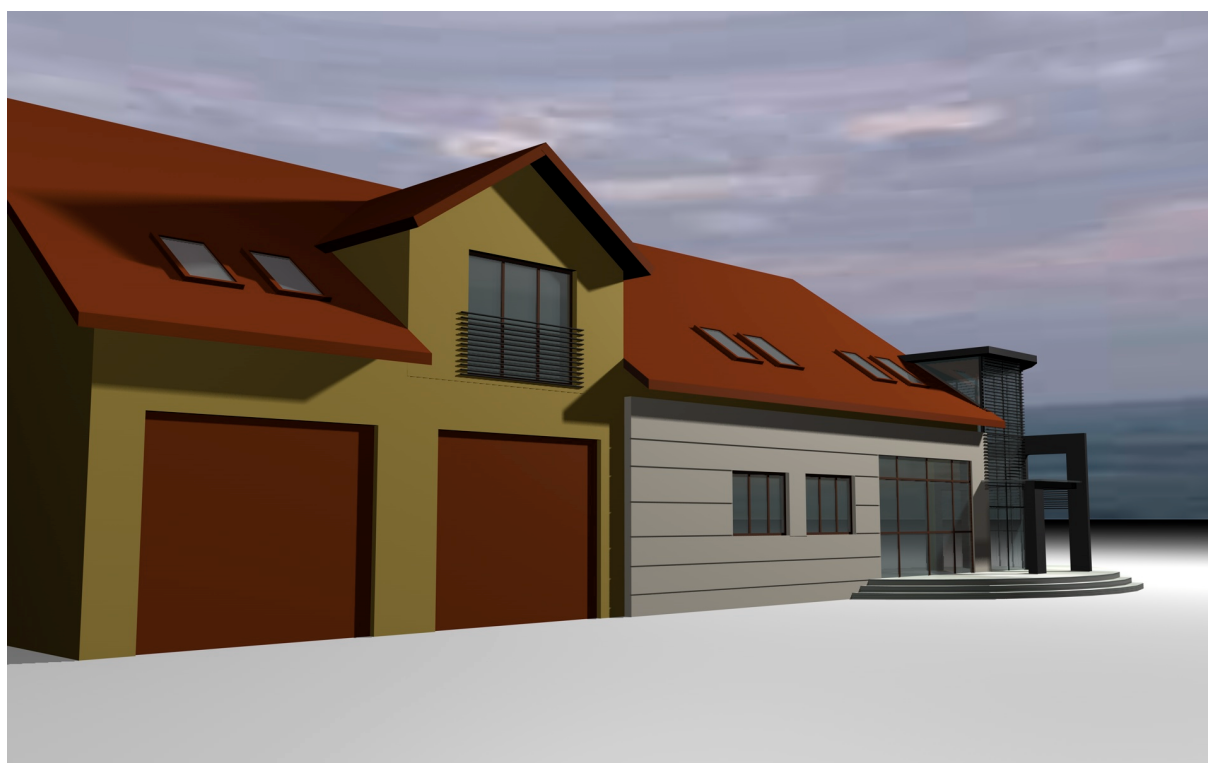
Oprócz wyżej wymienionych organizowanych jest wiele innych przedsięwzięć, takich jak różnego rodzaju konkursy recytatorskie, fotograficzne czy plastyczne. Wszystko to powoduje, że biblioteka w Czerwonym odgrywa niezwykle ważną rolę w rozwoju społeczno – kulturalnym, zarówno na terenie miejscowości Czerwone jak i sąsiednich miejscowości. Z tego względu niezbędnym jest inwestowanie w jej rozwój. Niestety nie pozwalają na to istniejące warunki lokalowe. Wobec tego podjęto decyzję o przeniesieniu biblioteki do nowego obiektu.

Nowa siedziba biblioteki zlokalizowana będzie w istniejącym budynku remizy strażackiej i świetlicy wiejskiej, który zostanie całkowicie przebudowany i rozbudowany. Zostały już sporządzone niezbędne projekty techniczne oraz wizualizacje nowego obiektu.

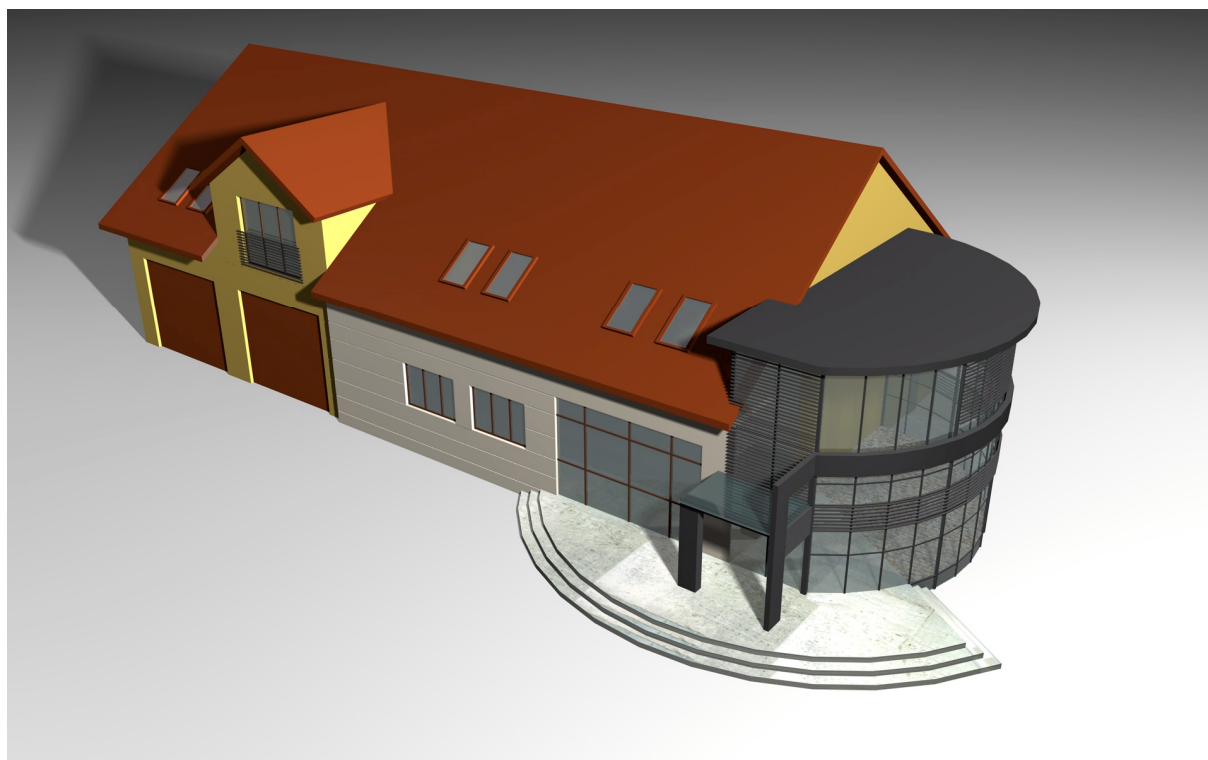
Rysunek 10. Wizualizacja rozbudowy biblioteki w Czerwonym.



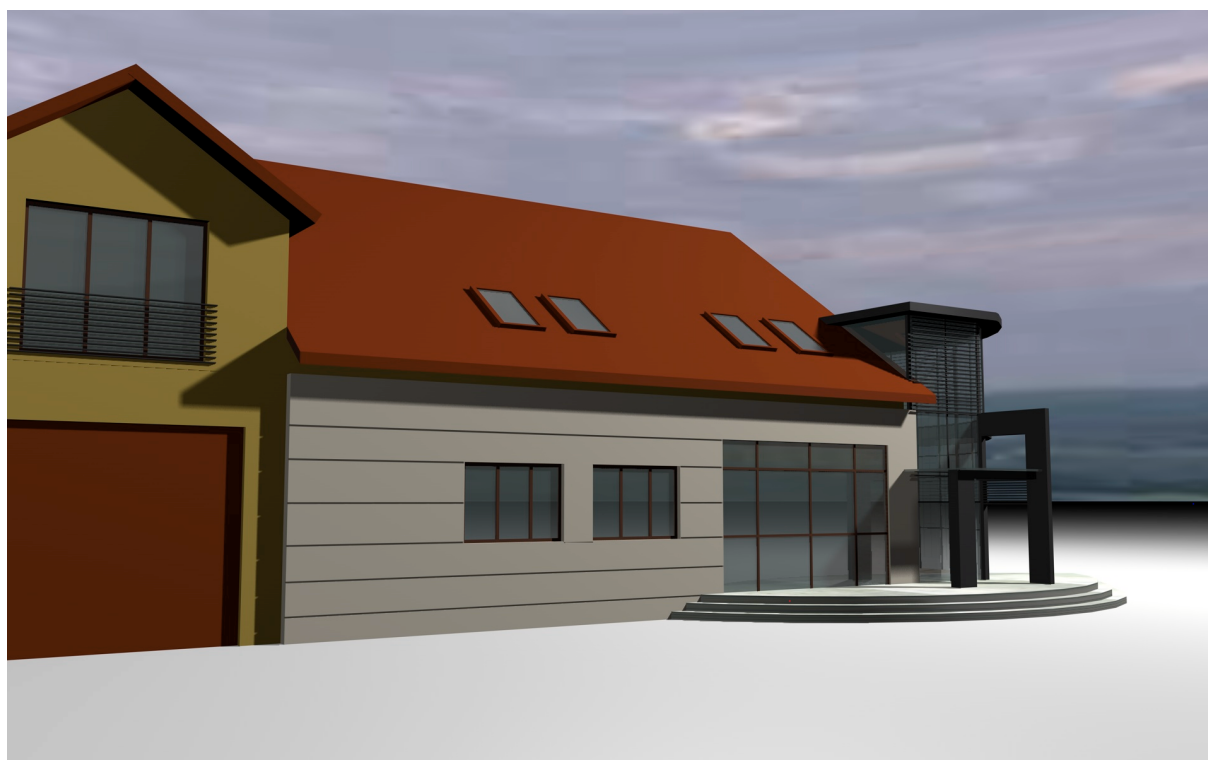
Rysunek 11. Wizualizacja rozbudowy biblioteki w Czerwonym.



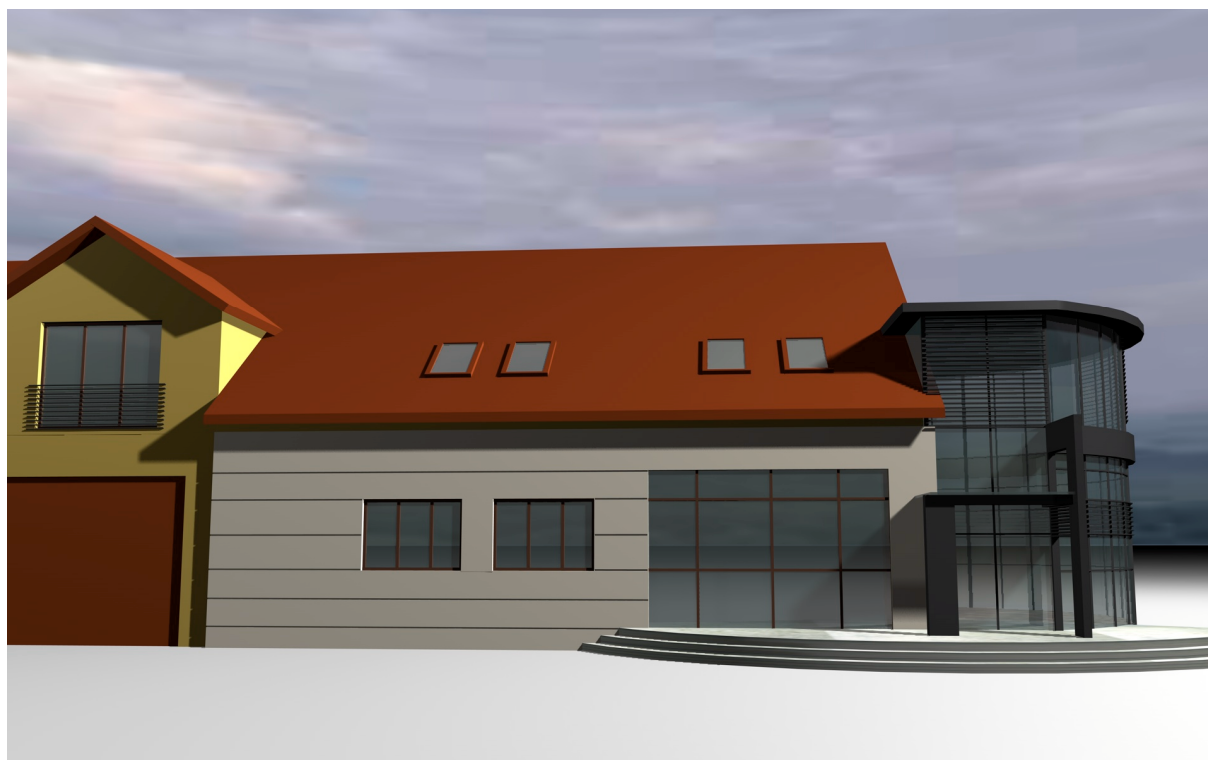
Rysunek 12. Wizualizacja rozbudowy biblioteki w Czerwonym.



Rysunek 13. Wizualizacja rozbudowy biblioteki w Czerwonym.

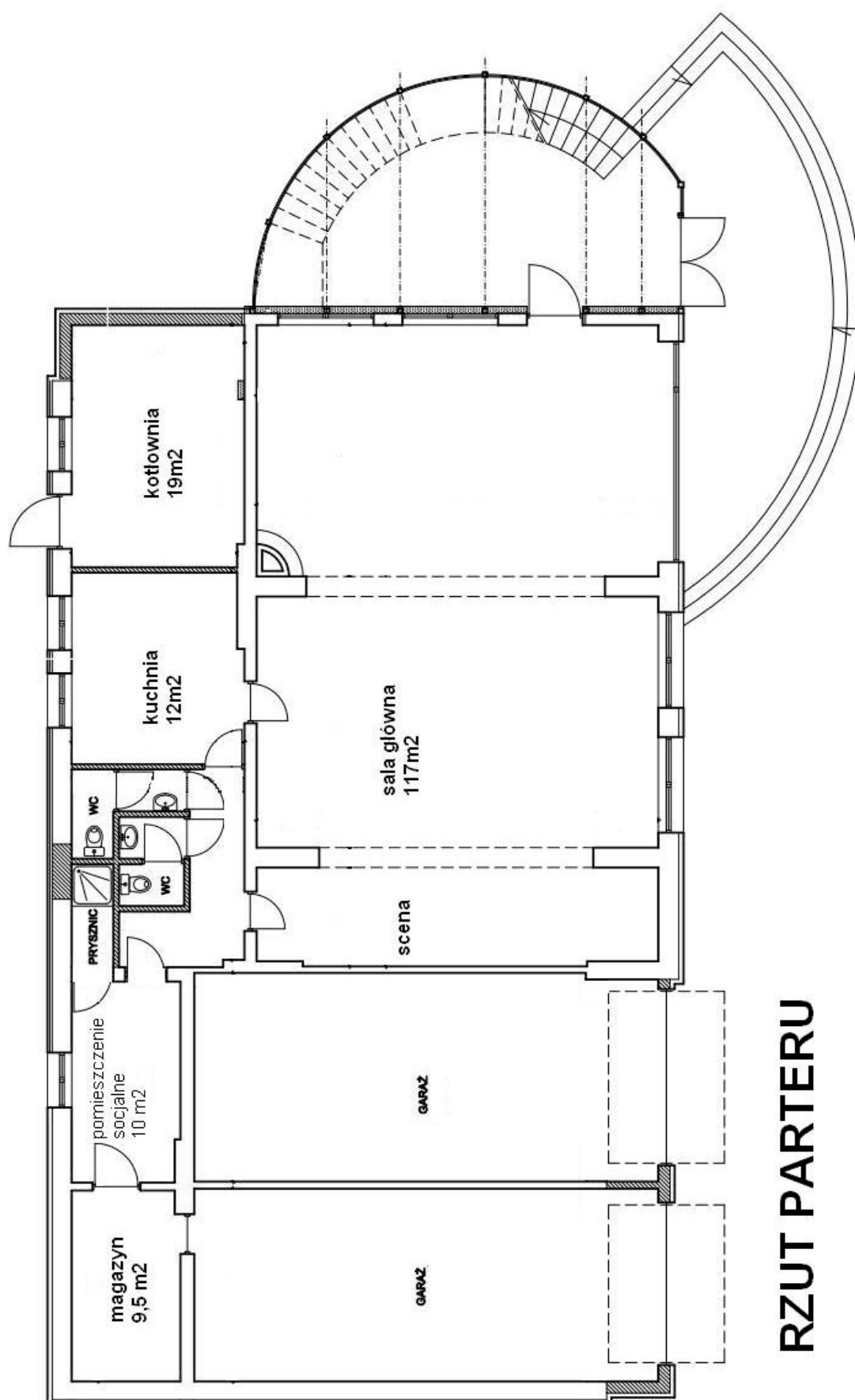


Rysunek 14. Wizualizacja rozbudowy biblioteki w Czerwonym.

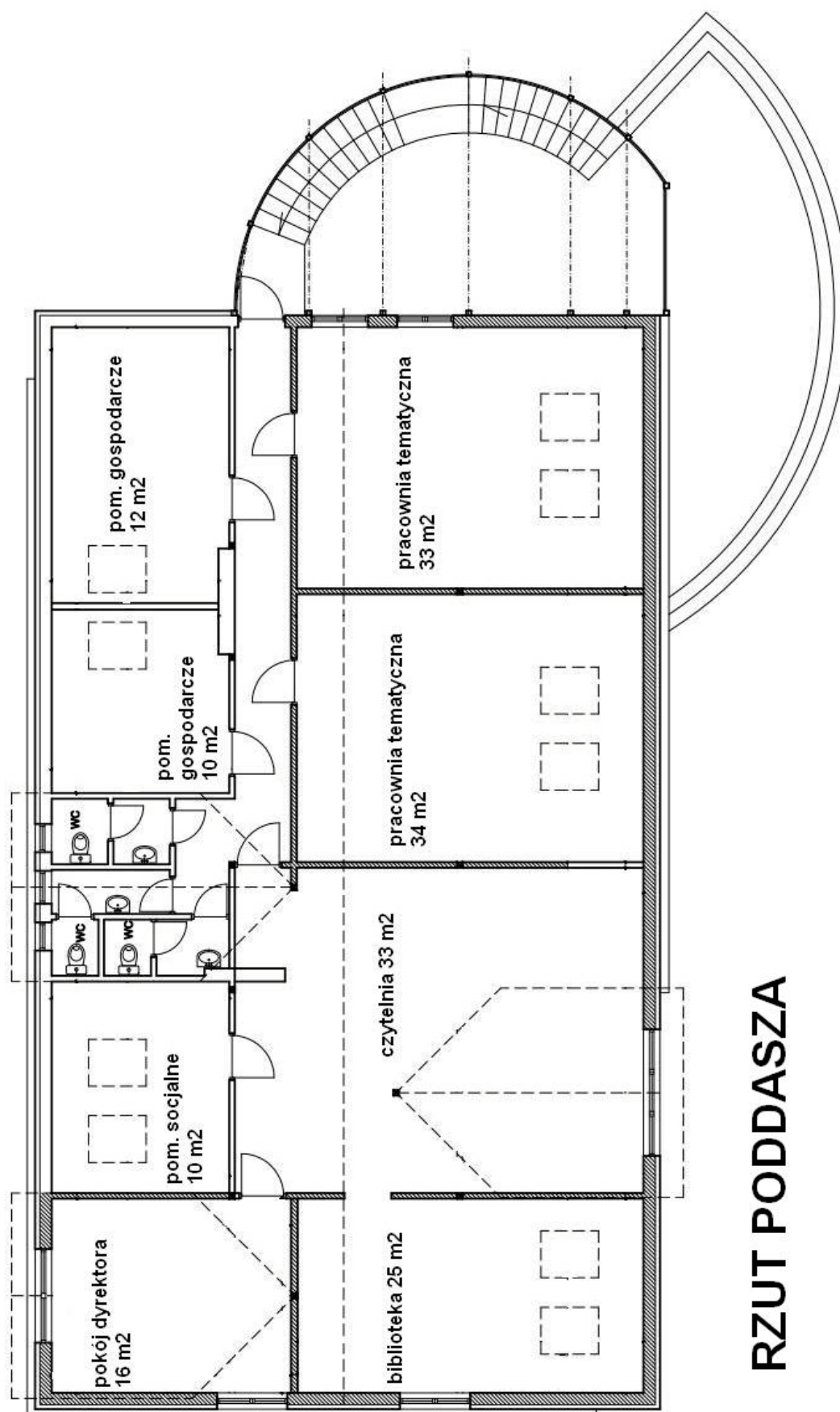


Na parterze budynku przewidziano: hol, świetlicę, kotłownię, pomieszczenie socjalne, aneks kuchenny, toalety, prysznic oraz garaże i magazyn. Natomiast na poddaszu zaprojektowano: dwie pracownie tematyczne (np. pracownia malarska oraz pracownia informatyczna), pokój dyrektora, pomieszczenie socjalne, dwa pomieszczenia gospodarcze, toalety, bibliotekę, czytelnię oraz rejestrację. Powierzchnia użytkowa wynosi: 527 m², kubatura: 2763 m³.

Rysunek 15. Rzut parteru – rozbudowa i nadbudowa Gminnej Biblioteki w Czerwonym.



Rysunek 16. Rzut poddasza – rozbudowa i nadbudowa Gminnej Biblioteki w Czerwonym.



Centrum Kulturalno - Rozrywkowe

W nowo projektowanym obiekcie, swoją siedzibę będzie miało też Centrum Kulturalno – Rozrywkowe, które aktualnie mieści się w budynku remizy i świetlicy wiejskiej. Zostało ono utworzone w 2009 r. w ramach Poakcesyjnego Programu Wspierania Obszarów Wiejskich.

Rysunek 17. Otwarcie Centrum Kulturalno – Rozrywkowego w Czerwonym.



Głównymi zadaniami „CKR” jest działanie na rzecz integracji społecznej, działalność kulturalno – rozrywkowa oraz rozwój różnego rodzaju zainteresowań.

Ponadto przy CKR działają Koło Gospodyń Wiejskich oraz Klub Seniora. Mają one na celu promowanie zdrowego i aktywnego trybu życia, a przede wszystkim przeciwdziałanie wykluczeniu społecznemu.

Rysunek 18. Impreza w Centrum Kulturalno – Rozrywkowym w Czerwonym.



Ochotnicza Straż Pożarna

W miejscowości Czerwone swoją siedzibę ma jednostka Ochotniczej Straży Pożarnej. Utworzona została ona zaraz po zakończeniu I wojny światowej przez weteranów walk niepodległościowych przy udziale samorządu – ówczesnej Gminy Czerwone. Działalność Ochotniczej Straży Pożarnej w Czerwonym została doceniona przez miejscowe społeczeństwo, które w roku 1968, w jubileusz 45-lecia działalności ufundowało jej sztandar.

Od 7 czerwca 1995 r. należy ona do Krajowego Systemu Ratowniczo – Gaśniczego. Obecnie liczy 18 członków czynnych oraz posiada młodzieżową chłopięcą drużynę pożarniczą. Posiada średni samochód pożarniczy oraz niezbędny sprzęt ratowniczo – medyczny. Jednak najważniejszym atutem OSP Czerwone jest wyszkolona kadra strażacka, gotowa do podjęcia wszelkich działań ratowniczo – gaśniczych.

Rysunek 19. OSP Czerwone.



Rysunek 20. Odznaczenia OSP Czerwone.



3.4 Infrastruktura techniczna.

Zaopatrzenie w wodę

Wieś Czerwone zaopatrzona jest w wodę z wodociągu zbiorowego. Ujęcie wody zlokalizowane jest w sąsiednim sołectwie – Zabiele i zaopatruje w wodę teren zwartej zabudowy wsi. Aktualnie trwają prace przy budowie sieci wodociągowej, zaopatrującej zabudowę kolonijną. W wyniku inwestycji zostanie wybudowanych 11,6 km sieci i zostanie podłączonych 66 gospodarstw. Zadanie to zrealizowane będzie do końca czerwca 2010 roku i jest współfinansowane z Programu Rozwoju Obszarów Wiejskich 2007 – 2013.

Kanalizacja i oczyszczanie ścieków

W miejscowości brak jest kanalizacji oraz oczyszczalni ścieków. Ścieki odprowadzane są przez mieszkańców do zbiorników bezodpływowych, zlokalizowanych na posesjach i wywożone są do oczyszczalni ścieków w mieście Kolno.

Utylizacja odpadów stałych

Odpady stałe gromadzone są w pojemnikach 120 l i odbierane raz w miesiącu przez specjalistyczną firmę. Właściciele posesji mają podpisane indywidualne umowy na odbiór odpadów w zakresie odpowiednim do wielkości ich produkcji.

Energetyka

Na terenie wsi zamontowanych jest ok. 41 lamp oświetleniowych, linia energetyczna jest w stanie dobrym. Dostęp do sieci energetycznej mają zapewnione wszystkie gospodarstwa domowe w sołectwie.

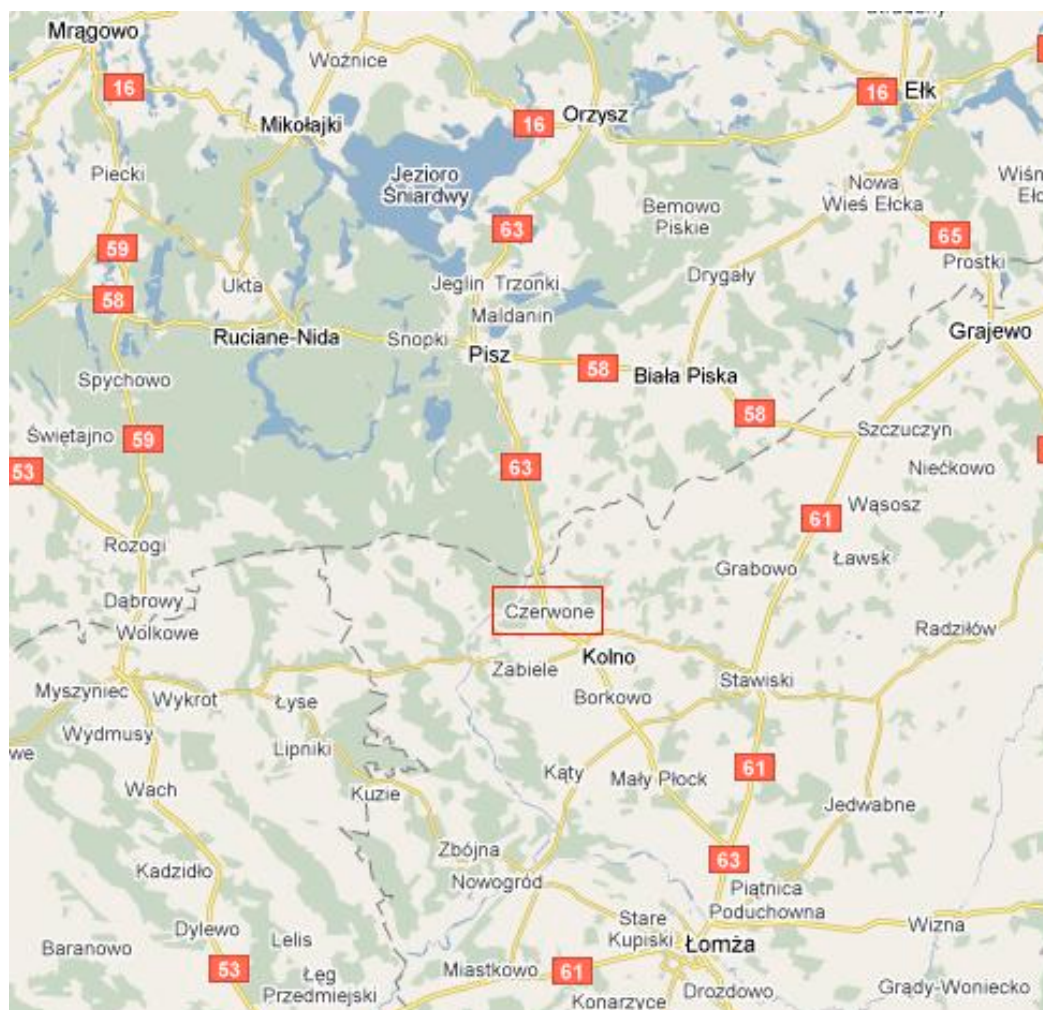
Telekomunikacja

Do każdego domu doprowadzone są linie telefoniczne (ziemne). Obszar wsi pokryty jest zasięgiem wszystkich operatorów sieci telefonii komórkowej działających w Polsce, poziom sygnału jest dobry. Istnieje możliwość dostępu do sieci internet, zarówno przewodowo jak i bezprzewodowo.

Komunikacja - drogi

Wieś Czerwone jest położona przy drodze krajowej nr 63 Węgorzewo - Pisz - Czerwone - Kolno - Zambrów - Siedlce – Sławatycze. Przez miejscowość przebiega trasa z Warszawy do Krainy Wielkich Jezior Mazurskich.

Rysunek 21. Położenie miejscowości Czerwone.



3.4 Gospodarka i rolnictwo.

Na terenie wsi Czerwone działa 14 przedsiębiorców prowadzących działalność gospodarczą.

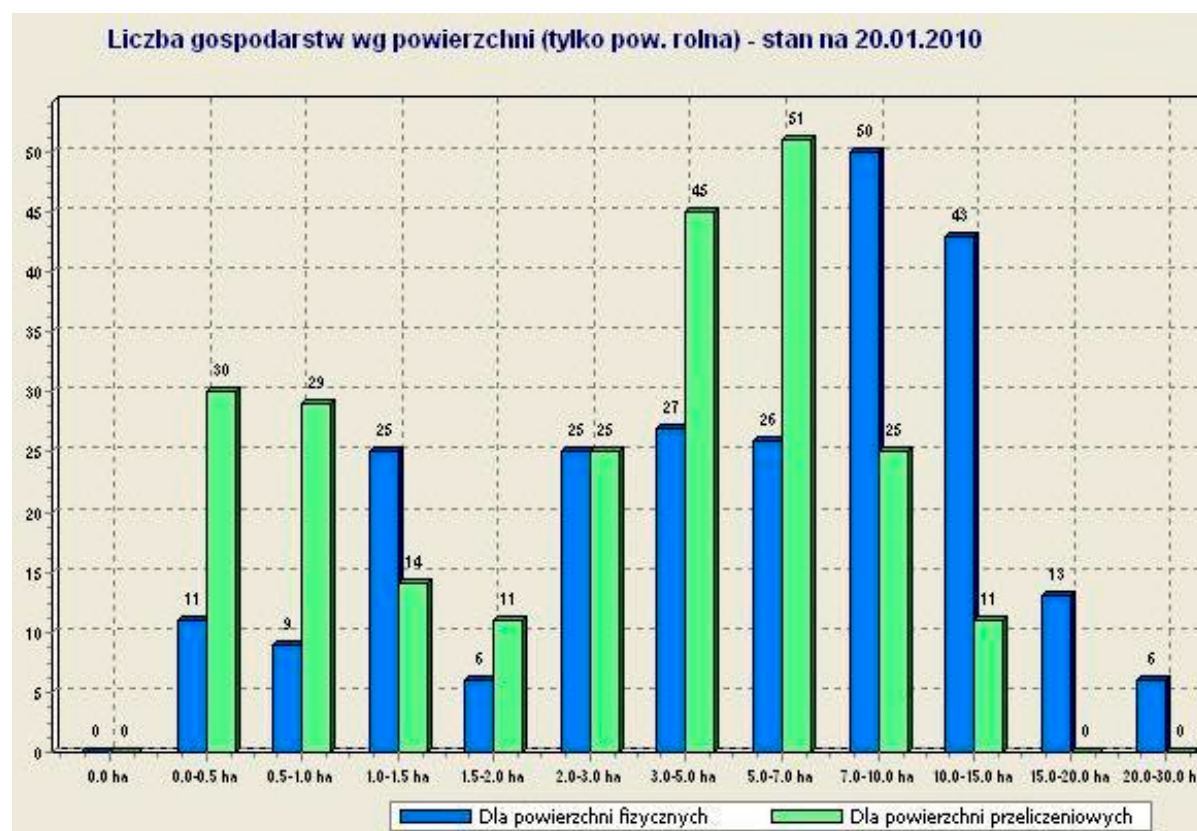
Tabela 5. Struktura działalności gospodarczej we wsi Czerwone.

Produkcja	Usługi	Handel	Gastronomia	Transport
0	10	3	0	1

W miejscowości Czerwone jest niewiele podmiotów gospodarki pozarolniczej. Najczęściej są to drobne firmy handlowo – usługowe. Decydującym źródłem utrzymania jest praca w rolnictwie.

Obręb Czerwone to gleby o bonitacji w większości klasy IV. W większości areal gospodarstw rolnych mieści się w przedziale od 7 do 15 ha .

Wykres 3. Zestawienie gospodarstw we wsi Czerwone według powierzchni.



Struktura użytków gruntowych i przeznaczenia gruntów przedstawia się następująco:

- grunty orne kl IIIa – 15 ha
- grunty orne kl IIIb – 268 ha
- grunty orne kl IVa – 328 ha
- grunty orne kl IVb – 251 ha
- grunty orne kl V – 231 ha
- grunty orne kl VI – 97 ha
- użytki zielone (Ł i Ps) kl III – 49 ha
- użytki zielone (Ł i Ps) kl IV – 46 ha
- użytki zielone (Ł i Ps) kl V – 26 ha
- użytki zielone (Ł i Ps) kl VI – 13 ha
- lasy – 59 ha
- cieki wodne – 2 ha
- tereny zabudowane – 47 ha
- drogi – 41 ha
- pozostałe grunty – 5 ha

4. Analiza SWOT wsi Czerwone.

Mocne strony

- bardzo dobra działalność biblioteki, która prowadzi wiele działań na rzecz rozwoju kulturalnego – społecznego,
- znakomita oferta edukacyjna – siedziba publicznej szkoły podstawowej oraz przedszkola,
- bardzo dobre warunki chowu bydła mlecznego i opasów,
- teren uzbrojony w sieć energetyczną, telefoniczną, wodociagową i kanalizacyjną,
- długie tradycje rolnictwa,
- w miarę korzystny udział użytków rolnych,
- znikome zanieczyszczenie powietrza atmosferycznego i wód powierzchniowych,
- korzystne warunki dla rozwoju rolnictwa ekologicznego,

- zorganizowane grupy: Ochotnicza Straż Pożarna, Koło Gospodyń Wiejskich, Klub Seniora,
- położenie przy trasie prowadzącej do Krainy Jezior Mazurskich,
- wysoki stopień zwodociągowania, dobrze rozwinięta sieć elektro-energetyczna i telefoniczna,

Słabe strony

- brak zakładów świadczących usługi na rzecz rolnictwa,
- brak pozarolniczych miejsc pracy na wsi,
- słaba wiedza mieszkańców o turystyce i agroturystyce,
- niski poziom technologiczny niektórych gospodarstw,

Szanse

- wykorzystanie znakomitego położenia na trasie prowadzącej do Krainy Wielkich Jezior Mazurskich,
- korzystne warunki do rozwoju rolnictwa ekologicznego oraz agroturystyki jako dodatkowego źródła dochodu,
- możliwość pozyskania środków z Funduszy UE,
- pozyskanie krajowego i zagranicznego kapitału inwestycyjnego,
- zapotrzebowanie na nowe produkty turystyczne i rekreacyjne,
- zasoby historyczno-kulturowe,

Zagrożenia

- niski standard świadczonych usług w zakresie handlu,
- mała baza usług dla potrzeb rolnictwa i mieszkańców wsi,
- niechęć inwestorów do inwestycji na obszarach wiejskich, w tym w sektorze pozarolniczym,

- wysokie potrzeby inwestycyjne w związku z dostosowaniem się do standardów unijnych,
- brak bazy turystycznej,
- brak linii kolejowej,
- migracja młodej, wykształconej kadry do większych ośrodków gospodarczych,
- ograniczone możliwości inwestycyjne gminy na terenie miejscowości,
- trudna sytuacja budżetu gminy.

5. Kierunki rozwoju wsi Czerwone.

W miejscowości Czerwone na przestrzeni lat 2010 – 2016 muszą być kontynuowane działania, które pozwalają na rozwój społeczno – kulturalny, integrację społeczności lokalnej, jej aktywizację oraz zapobieganie wykluczeniu społecznemu. Ponadto wieś powinna posiadać niezbędną bazę lokalową do realizacji wyżej wymienionych zadań. Powinno zapewnić to mieszkańcom wysoką jakość życia, pozwolić na ich aktywne uczestnictwo w życiu społecznym oraz wzbudzić zainteresowanie swoją wsią.

6. Opis zadań inwestycyjnych i przedsięwzięć aktywizujących społeczność lokalną, wskazanych do realizacji przez mieszkańców.

Tabela 6. Planowane przedsięwzięcia z uwzględnieniem celu, przeznaczenia i przewidywanymi efektami.

Nazwa: „Rozbudowa i nadbudowa Gminnej Biblioteki Publicznej w Czerwonym”		
Cel	Przeznaczenie	Przewidywane efekty
<ul style="list-style-type: none"> ➤ poprawa infrastruktury społeczno – kulturalnej, edukacyjnej, rekreacyjnej i wypoczynkowej, ➤ wykorzystanie potencjału miejscowej ludności na rzecz rozwoju kulturalno – społecznego i aktywizacji pozostałych mieszkańców wsi, ➤ kształtowanie obszaru przestrzeni publicznej, ➤ unowocześnienie wsi. 	<p>Nowy budynek biblioteki będzie centralnym miejscem w miejscowości. Oprócz biblioteki, swoją siedzibę będzie w nim miało także Centrum Kulturalno – Rozrywkowe, Koło Gospodyń Wiejskich, Klub Seniora. Stworzone zostaną również warunki umożliwiające tworzenie nowych grup i kół zainteresowań oraz rozwoju istniejących. Obecny stan techniczny i estetyczny ośrodka kultury nie pozwala na realizowanie projektów promujących atrakcyjność tej miejscowości. Dzięki nowemu obiektowi wieś będzie się wyróżniała na tle innych miejscowości zarówno na szczeblu lokalnym jak i w całym regionie.</p>	<ul style="list-style-type: none"> ➤ wyeksponowanie i podniesienie walorów obiektu, poprawa estetyki, ➤ przystosowanie i wykorzystanie istniejącej bazy lokalowej, ➤ powstanie miejsca służącego integracji i aktywizacji mieszkańców, zapewniającego atrakcyjne formy spędzania czasu, stwarzającego możliwości powstania grup i kół zainteresowań ➤ zbudowanie tożsamości społeczności wiejskiej, ➤ tworzenie warunków lokalnych więzi społecznych.

Nazwa: „Zagospodarowanie i urządzenie terenu przy budynku szkoły podstawowej”		
Cel	Przeznaczenie	Przewidywane efekty
<ul style="list-style-type: none"> ➤ Podniesienie jakości przestrzeni publicznej 	<p>Zagospodarowanie i urządzenie placu przy szkole wpłynie na poprawę dostępu do szkoły, umożliwi organizowanie różnego rodzaju uroczystości oraz poprawi estetykę wsi.</p>	<ul style="list-style-type: none"> ➤ poprawienie dostępu do infrastruktury społeczno-oświatowej, ➤ poprawa bezpieczeństwa, ➤ poprawa walorów estetycznych wsi.

Nazwa: „Termomodernizacja budynku szkoły podstawowej”		
Cel	Przeznaczenie	Przewidywane efekty
➤ Poprawa infrastruktury edukacyjnej.	Termomodernizacja wpłynie na poprawę stanu technicznego budynku, a w szczególności pozwoli na zmniejszenie rocznego zapotrzebowania na energię.	➤ poprawa warunków edukacyjnych, ➤ podniesienie atrakcyjności infrastruktury społecznej, ➤ poprawa estetyki wsi.

Nazwa: „Budowa budynku przeznaczonego pod siedzibę Referatu Gospodarki Komunalnej i zagospodarowanie przyległego terenu”		
Cel	Przeznaczenie	Przewidywane efekty
➤ Stworzenie siedziby dla Referatu Gospodarki Komunalnej poza budynkiem Urzędu Gminy w Kolnie	W chwili obecnej warunki lokalowe w budynku Urzędu Gminy nie pozwalają na sprawne zarządzanie referatem. Ze względu na ilość pracowników jak i sprzętu, konieczne jest utworzenie oddzielnej jednostki organizacyjnej i zapewnienie jej niezbędnej bazy lokalowej.	➤ lepsza organizacja pracy referatu, ➤ usprawnienie zarządzania pracami komunalnymi, ➤ wyeliminowanie kosztów związanych z wynajmem pomieszczeń garażowych dla sprzętu,

Nazwa: „Uzupełnienie oświetlenia ulicznego”		
Cel	Przeznaczenie	Przewidywane efekty
➤ Poprawa infrastruktury elektroenergetycznej	Uzupełnienie oświetlenia ulicznego pozwoli na podniesienie jakości oświetlenia drogi, wpłynie to na poprawę bezpieczeństwa i komfortu wszystkich uczestników ruchu.	➤ zwiększenie bezpieczeństwa ruchu kołowego i przechodniów, ➤ poprawę wizerunku zewnętrznego wsi, ➤ ogólna poprawa stanu technicznego i niezawodności urządzeń oświetleniowych.

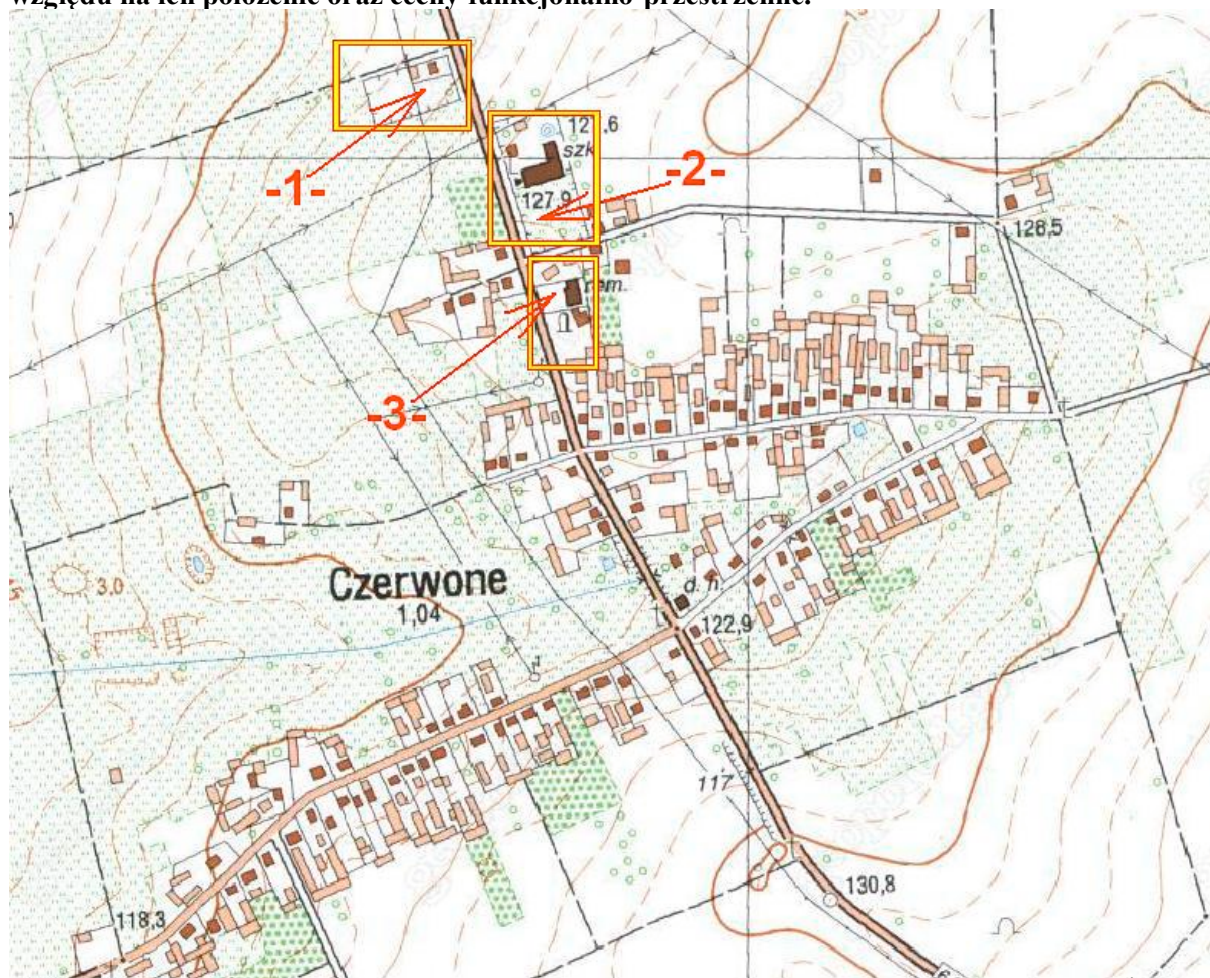
Tabela 7. Planowane prace, źródła finansowania, harmonogram realizacji.

Lp.	Nazwa zadania	Łączny koszt (zł)	Źródła finansowania	Harmonogram realizacji
1.	Rozbudowa i nadbudowa Gminnej Biblioteki Publicznej w Czerwonym	1 671 532,99	- PROW – „Odnowa i rozwój wsi” - LEADER - Środki własne	czerwiec 2010 – grudzień 2012
2.	Zagospodarowanie i urządzenie terenu przy budynku szkoły podstawowej	100 000	- Środki własne	maj 2010 – grudzień 2010
3.	Termomodernizacja budynku szkoły	300 000	- RPO WP - Środki własne	2011 - 2013
4.	Budowa budynku przeznaczonego pod siedzibę Referatu Gospodarki Komunalnej i zagospodarowanie przyległego terenu.	800 000	- Środki własne	2012-2015
5.	Uzupełnienie oświetlenia ulicznego	25 000	- Środki własne – fundusz sołecki	2010 -2015

7. Opis i charakterystyka obszarów, o szczególnym znaczeniu dla zaspokojenia potrzeb mieszkańców, sprzyjających nawiązywaniu kontaktów społecznych, ze względu na ich położenie oraz cechy funkcjonalno-przestrzenne.

W miejscowości Czerwone wyróżnić można trzy obszary, które mają szczególne znaczenie dla zaspokojenia potrzeb mieszkańców, sprzyjające nawiązywaniu kontaktów społecznych. Zostały one oznaczone na poniżej mapie i ponumerowane.

Rysunek 22. Mapa poglądowa z oznaczonymi obszarami, o szczególnym znaczeniu dla zaspokojenia potrzeb mieszkańców, sprzyjających nawiązywaniu kontaktów społecznych, ze względu na ich położenie oraz cechy funkcjonalno-przestrzenne.



Obszar nr 1 o powierzchni 0,49 ha, pełni bardzo ważną funkcję w zakresie rozwoju społeczno – kulturalnego, zarówno dla mieszkańców Czerwonego jak i dla miejscowości sąsiednich. Znajduje się tutaj siedziba Gminnej Biblioteki Publicznej. Jednak jej działania nie ograniczają się jedynie do podstawowych zadań jakie

wypełnia każda biblioteka. Organizowane są tutaj różnorodne zajęcia których celem jest popularyzacja nauki, kultury i sztuki. Niektóre formy tej działalności to spotkania z pisarzami, konkursy czytelnicze, plastyczne, montaż słowno-muzyczne, wycieczki edukacyjno-krajoznawcze. Warto podkreślić, iż w działaniach tych udział biorą nie tylko uczniowie szkoły podstawowej z terenu miejscowości ale cała społeczność lokalna. Niestety obecne warunki lokalowe nie pozwalają na rozwój biblioteki. Wobec tego podjęto decyzję o jej przeniesieniu do nowego obiektu. Nowa siedziba biblioteki zlokalizowana będzie w istniejącym budynku remizy strażackiej i świetlicy wiejskiej, który zostanie całkowicie przebudowany i rozbudowany.

Obszar nr 2 (powierzchnia 1,0 ha) to teren na którym znajduje się Szkoła Podstawowa im. Marszałka Józefa Piłsudskiego, punkt przedszkolny oraz boisko sportowe. Zaspokajane są tutaj potrzeby z zakresu edukacji. Ponadto na tym terenie – w sali gimnastycznej, placu przyszkolnym i na boisku organizowane są różnego rodzaju imprezy i uroczystości, jak na przykład obchody Narodowego Święta Niepodległości. Gromadzi się tu wówczas zarówno społeczność wsi Czerwone jak i mieszkańcy z terenu całej Gminy Kolno. Aby móc zorganizować imprezę tego typu, niezbędne jest odpowiednie zagospodarowanie i urządzenie terenu przy szkole.

Obszar nr 3 o powierzchni 0,35 ha, za względu na swoje położenie oraz cechy funkcjonalno przestrzenne, jest niewątpliwie najważniejszy z punktu widzenia zaspokajania potrzeb mieszkańców oraz nawiązywania kontaktów społecznych. Swoją siedzibę ma tutaj Świetlica wiejska, Centrum Kulturalno – Rozrywkowe, Koło Gospodyń Wiejskich, Klub Seniora, oraz Ochotnicza Straż Pożarna. Głównymi zadaniami tych organizacji jest działanie na rzecz integracji społecznej, działalność kulturalno – rozrywkowa, rozwój różnego rodzaju zainteresowań i inne mające na celu szeroko pojęty rozwój społeczny. Planowane jest również przeniesienie tu Gminnej Biblioteki Publicznej. Aby to zrealizować konieczna jest całkowita przebudowa istniejącego budynku i zmiana zagospodarowania przestrzeni wokół. Dzięki modernizacji tego obszaru przestrzeni publicznej, oprócz takich efektów jak powstanie miejsca służącego integracji i aktywizacji mieszkańców, zapewniającego atrakcyjne

formy wolnego czasu, zbudowanie tożsamości społeczności wiejskiej, wyeksponowane zostaną walory wsi, poprawiona będzie estetyka tego obszaru, co będzie wyróżniało wieś na tle innych miejscowości zarówno na szczeblu lokalnym jak i całym regionie.

8. Wdrożenie i monitorowanie realizacji Planu.

Wdrożenie Planu Odnowy Miejscowości rozpocznie się poprzez przyjęcie go przez Zebranie wiejskie wsi Czerwone, a następnie poprzez przyjęcie go w formie uchwały przez Radę Gminy Kolno. Podmiotem odpowiedzialnym za jego realizację będzie Wójt Gminy.

Ponadto zostanie powołany zespół wykonawczy Planu Odnowy Miejscowości Czerwone, którego zadaniem będzie zarządzanie i koordynacja Planem oraz monitoring realizacji poszczególnych zadań inwestycyjnych.

W skład Zespołu Wykonawczego Planu wejdą:

- Wójt Gminy Kolno,
- pracownicy Urzędu Gminy Kolno,
- sołtys i Rada Sołecka wsi Czerwone.

Zakres zadań Zespołu będzie obejmował:

- zapewnienie zgodności realizacji Planu z dokumentami programowymi wyższego rzędu, a przede wszystkim z Planem Rozwoju Lokalnego Gminy Kolno na lata 2007-2013 oraz Studium Uwarunkowań i Kierunków Zagospodarowania Przestrzennego Gminy Kolno,
- zapewnienie zgodności realizacji Planu z powszechnie obowiązującym prawem, w tym w szczególności z Prawem zamówień publicznych,
- opracowanie wskaźników realizacji Planu Odnowy Miejscowości,
- monitoring realizacji Planu (m.in. poprzez zbieranie danych statystycznych i finansowych na temat postępu wdrażania oraz przebiegu realizacji poszczególnych operacji wynikających z Planu),
- wprowadzanie ewentualnych korekt zaplanowanych w dokumencie zadań, w tym

w szczególności lat ich realizacji oraz wysokości kosztów realizacją poszczególnych działań,

- prowadzenie działań informacyjno-promocyjnych mających na celu upowszechnienie w społecznej świadomości założeń Planu Odnowy,
- opracowanie i składanie wniosków o finansowanie zewnętrzne.

9. Instrumenty realizacji Planu.

Najważniejszym narzędziem realizacji Planu będzie budżet gminy. Zadania wynikające z Planu będą musiały znaleźć swoje odzwierciedlenie w budżecie Gminy na dany rok. Budżet na niektóre zadania, zwłaszcza duże inwestycje, będzie wymuszał przygotowanie tzw. „montażu finansowego”, czyli kompozycji środków finansowych z różnych źródeł, pochodzących zarówno z budżetu gminy, jak też z programów krajowych czy unijnych.

10. Promocja Planu Odnowy Miejscowości.

Głównymi celami działań informacyjno-promocyjnych związanych z Planem Odnowy wsi Czerwone będzie:

- upowszechnienie informacji na temat inwestycji planowych w Czerwonym do roku 2016 wraz ze wskazaniem szacunkowych kosztów realizacji projektów;
- wskazanie możliwości uzyskania zewnętrznego dofinansowania na odnowę wsi;
- bieżące informowanie opinii publicznej o zakresie i wymiarze otrzymanej pomocy unijnej dla poszczególnych projektów.

Grupami docelowymi promocji Planu Odnowy Miejscowości Czerwone będzie przede wszystkim społeczność lokalna wsi, czyli jej mieszkańcy, ale także gminne władze

samorządowe. Informacja o dokumencie będzie także ukierunkowana „na zewnątrz”, czyli do władz wojewódzkich oraz różnego typu organizacji społecznych i pozarządowych, samorządów gospodarczych, działających nie tylko na szczeblu lokalnym, ale także regionalnym.

Osiągnięcie wskazanych powyżej celów działań promocyjno – informacyjnych stanie się możliwe po zastosowaniu różnorodnych form promocji, do których zaliczyć należy:

- prezentację założeń Planu Odnowy Miejscowości na sesji Rady Gminy;
- publikację całego tekstu dokumentu na BIP gminnym;
- stosowne informacje z realizacji planu w „Gazecie Gminnej” – miesięczniku Gminy Kolno;
- współpracę z mediami lokalnymi.

11. Podsumowanie.

Plan Odnowy Miejscowości Czerwone jest planem otwartym, który będzie mógł być aktualizowany w zależności od potrzeb i uwarunkowań finansowych i od uruchomienia dostępu do funduszy UE.

Zakładane cele Planu przewidują wzrost znaczenia wsi jako lokalnego ośrodka rozwoju kultury, edukacji, rekreacji. Założeniem Planu jest unowocześnienie infrastruktury, podniesienie standardu zamieszkiwania ludności, ochrona wartości historycznych, wprowadzenie nowych funkcji społeczno-gospodarczych. Celem projektów ujętych w Planie jest pobudzenie aktywności lokalnej społeczności oraz stymulowanie współpracy na rzecz rozwoju i promocji wartości związanych z miejscową specyfiką społeczną i kulturową.

Realizacja Planu Odnowy Miejscowości Czerwone ma także służyć integracji społeczności lokalnej, większemu zaangażowaniu w sprawy wsi, zagospodarowaniu wolnego czasu.

12. Spis tabel.

Tabela 1. Zmiany w liczbie ludności wsi Czerwone w latach 2000-2009.	5
Tabela 2. Struktura wiekowa mieszkańców wsi Czerwone	6
Tabela 3. Liczba mieszkańców na 1 km ²	7
Tabela 4. Liczba mieszkańców sołectwa Czerwone na tle sąsiednich sołectw gminy Kolno.	7
Tabela 5. Struktura działalności gospodarczej we wsi Czerwone	25
Tabela 6. Planowane przedsięwzięcia z uwzględnieniem celu, przeznaczenia i przewidywanymi efektami.	29
Tabela 7. Planowane prace, źródła finansowania, harmonogram realizacji.	31

13. Spis rysunków.

Rysunek 1. Położenie gminy Kolno w województwie podlaskim.	4
Rysunek 2. Rzeźba ludowa Św. Jana Nepomucena	8
Rysunek 3. Miejsce stracenia mieszkańców wsi Czerwone.	9
Rysunek 4. Obchody Narodowego Święta Niepodległości.	10
Rysunek 5. Obchody Narodowego Święta Niepodległości.	10
Rysunek 6. Szkoła Podstawowa w Czerwonym.	11
Rysunek 7. Przedszkole w Czerwonym	12
Rysunek 8. Spotkanie autorskie z Ewą Chotomską	13
Rysunek 9. Uczestnicy konkursu „Jesień w poezji”	14
Rysunek 10. Wizualizacja rozbudowy biblioteki w Czerwonym	15
Rysunek 11. Wizualizacja rozbudowy biblioteki w Czerwonym	15
Rysunek 12. Wizualizacja rozbudowy biblioteki w Czerwonym	16
Rysunek 13. Wizualizacja rozbudowy biblioteki w Czerwonym	16
Rysunek 14. Wizualizacja rozbudowy biblioteki w Czerwonym	17
Rysunek 15. Rzut parteru – rozbudowa i nadbudowa Gminnej Biblioteki w Czerwonym	18
Rysunek 16. Rzut poddasza – rozbudowa i nadbudowa Gminnej Biblioteki w Czerwonym	19
Rysunek 17. Otwarcie Centrum Kulturalno – Rozrywkowego w Czerwonym	20
Rysunek 18. Impreza w Centrum Kulturalno – Rozrywkowym w Czerwonym	21
Rysunek 19. OSP Czerwone	22
Rysunek 20. Odznaczenia OSP Czerwone	22
Rysunek 21. Położenie miejscowości Czerwone	24
Rysunek 22. Mapa poglądowa z oznaczonymi obszarami, o szczególnym znaczeniu dla zaspokojenia potrzeb mieszkańców	33

14. Spis wykresów.

Wykres 1. Zmiany w liczbie ludności wsi Czerwone w latach 2000-2009.	5
Wykres 2. Struktura wiekowa mieszkańców wsi Czerwone.	6
Wykres 3. Zestawienie gospodarstw we wsi Czerwone według powierzchni	25

