

UCHWAŁA NR XXXVII/230/18
RADY GMINY KOLNO

z dnia 29 czerwca 2018 r.

**w sprawie uchwalenia miejscowego planu zagospodarowania przestrzennego na terenie gminy Kolno
w części obrębów geodezyjnych: Stary Gromadzyn, Czerwone, Koziół, Górszczyzna, Waszki**

Na podstawie art. 18 ust. 2 pkt 5 ustawy z dnia 8 marca 1990 r. o samorządzie gminnym (t.j. Dz. U. z 2018 r. poz. 994, 1000) oraz art. 20 ust. 1 ustawy z dnia 27 marca 2003 r. o planowaniu i zagospodarowaniu przestrzennym (t.j. Dz. U. z 2017 r. poz. 1073, poz. 1566) - uchwała się, co następuje:

§ 1. 1. Stwierdza się, że plan nie narusza ustaleń zmiany Studium uwarunkowań i kierunków zagospodarowania przestrzennego gminy Kolno przyjętego uchwałą Nr XXVII/184/02 Rady Gminy Kolno z dnia 28 czerwca 2002 r., zmienionego uchwałą Nr XXVIII/202/06 Rady Gminy Kolno z dnia 19 maja 2006 r., uchwałą nr XXIV/102/12 Rady Gminy Kolno z dnia 20 lipca 2012 r. oraz Uchwałą Nr XXV/155/17 Rady Gminy Kolno z dnia 30 marca 2017 r.

2. Uchwała się miejscowy plan zagospodarowania przestrzennego na terenie gminy Kolno w części obrębów geodezyjnych: Stary Gromadzyn, Czerwone, Koziół, Górszczyzna, Waszki, w granicach określonych Uchwałą Nr XXVII/167/17 Rady Gminy Kolno z dnia 13 czerwca 2017 r. w sprawie przystąpienia do sporządzenia miejscowego planu zagospodarowania przestrzennego na terenie gminy Kolno w części obrębów geodezyjnych: Stary Gromadzyn, Czerwone, Koziół, Górszczyzna, Waszki, zmienionej Uchwałą nr XXXI/196/17 Rady Gminy Kolno z dnia 29 listopada 2017 r. w sprawie zmiany uchwały Nr XXVII/167/17 Rady Gminy Kolno z dnia 13 czerwca 2017 r. w sprawie przystąpienia do sporządzenia miejscowego planu zagospodarowania przestrzennego na terenie gminy Kolno w części obrębów geodezyjnych: Stary Gromadzyn, Czerwone, Koziół, Górszczyzna, Waszki, zwany dalej planem.

§ 2. Załączniki do uchwały stanowią:

- 1) załącznik nr 1 – rysunek planu w skali 1: 2000, składający się z 8 arkuszy ponumerowanych od 1 do 8, będący integralną częścią planu;
- 2) załącznik nr 2 – rozstrzygnięcie o sposobie rozpatrzenia uwag do projektu planu;
- 3) załącznik nr 3 – rozstrzygnięcie o sposobie realizacji, zapisanych w planie, inwestycji z zakresu infrastruktury technicznej, które należą do zadań własnych gminy oraz zasadach ich finansowania.

§ 3. 1. Ilekroć w niniejszej uchwale jest mowa o:

- 1) **linii 110 kV** – należy przez to rozumieć napowietrzną linię wysokiego napięcia 110 kV, składającą się z konstrukcji wsporczych i podwieszonych na nich przewodów;
- 2) **pasie technologicznym linii elektroenergetycznej** – należy przez to rozumieć obszar wyznaczony na rysunku planu, przeznaczony pod realizację inwestycji celu publicznego związanego z budową, rozbudową, przebudową, nadbudową, odbudową i remontem lub utrzymaniem linii elektroenergetycznej, z ograniczeniami w zabudowie i zagospodarowaniu terenu, wynikającymi z przepisów planu oraz przepisów odrębnych;
- 3) **zieleni wysokiej** – należy przez to rozumieć zadrzewienia, zakrzewienia i roślinność o wysokości powyżej 4,0 m n.p.t.;
- 4) **nieprzekraczalnej linii zabudowy** – należy przez to rozumieć linię wyznaczoną na rysunku planu, poza którą nie można realizować nowych budynków oraz rozbudowywać istniejących; linie zabudowy nie dotyczą części budynku takich jak: schody, okapy, gzymsy, balkony, ganki, wykusze wysunięte nie więcej niż 1,5 m poza główną bryłę budynku.

2. Pojęcia i określenia użyte w planie, a niezdefiniowane powyżej, należy rozumieć zgodnie z obowiązującymi przepisami prawa, a w przypadku ich braku zgodnie z ich ogólnym rozumieniem słownikowym.

§ 4. Ustala się następujące przeznaczenia terenów:

- 1) teren zabudowy zagrodowej w gospodarstwach rolnych, hodowlanych i ogrodniczych, oznaczony na rysunku planu symbolem **RM**;
- 2) teren infrastruktury technicznej – elektroenergetyka, oznaczony na rysunku planu symbolem **E**;
- 3) teren rolniczy, oznaczony na rysunku planu symbolem **R**;
- 4) teren lasu, oznaczony na rysunku planu symbolem **ZL**;
- 5) teren drogi publicznej klasy głównej, oznaczony na rysunku planu symbolem **KDG**;
- 6) teren drogi publicznej klasy lokalnej, oznaczony na rysunku planu symbolem **KDL**;
- 7) teren drogi wewnętrznej, oznaczony na rysunku planu symbolem **KDW**.

§ 5. 1. Następujące oznaczenia graficzne na rysunku planu są obowiązującymi ustaleniami planu:

- 1) granica planu;
- 2) linie rozgraniczające tereny o różnym przeznaczeniu lub różnych zasadach zagospodarowania;
- 3) nieprzekraczalna linia zabudowy;
- 4) pas technologiczny linii elektroenergetycznej wysokiego napięcia 110 kV;
- 5) pas technologiczny linii elektroenergetycznej średniego napięcia;
- 6) symbole literowe i barwne oznaczenia graficzne określające przeznaczenie terenów oraz ich numery porządkowe.

2. Następujące oznaczenia graficzne na rysunku planu są obowiązującymi ustaleniami planu oznaczonymi na podstawie przepisów odrębnych:

- 1) Główny Zbiornik Wód Podziemnych Nr 215 Subniecka Warszawska;
- 2) Obszar Chronionego Krajobrazu Równiny Kurpiowskiej i Doliny Dolnej Narwi;
- 3) Korytarz ekologiczny GKPN-8B – Puszcza Piska – Przełomowa Dolina Narwi.

3. Oznaczenia granic planu, biegnące wzdłuż linii rozgraniczających, należy traktować, jako biegnące w osi tych linii rozgraniczających.

§ 6. Zasady ochrony i kształtowania ładu przestrzennego:

- 1) w granicach planu zasady kształtowania ładu przestrzennego określone są ustaleniami zasad kształtowania zabudowy określonymi w § 17-23;
- 2) w granicach planu nie występują elementy zagospodarowania przestrzennego wymagające ochrony, lub rewaloryzacji;
- 3) nie ustala się minimalnej powierzchni nowo wydzielanej działki budowlanej.

§ 7. Zasady ochrony środowiska, przyrody i krajobrazu oraz kształtowania krajobrazu:

- 1) dopuszczalne poziomy natężenia pola elektrycznego, pola magnetycznego oraz wartość progowa poziomu hałasu – zgodnie z przepisami odrębnymi;
- 2) projektowane użytkowanie i zagospodarowanie terenu nie może stanowić źródła zanieczyszczeń dla środowiska wodno-gruntowego;
- 3) w granicach planu mogą występować niezainwentaryzowane podziemne systemy melioracyjne w związku z tym:
 - a) ustala się zapewnienie spójnego system gospodarki wodno-gruntowej,
 - b) ustala się zabezpieczenie istniejących systemów melioracyjnych przed dewastacją;
- 4) w przypadku wystąpienia kolizji należy system melioracyjny przebudować w sposób zapewniający jego prawidłowe działanie z zachowaniem wymogów przewidzianych w przepisach odrębnych;
- 5) przy realizacji ustaleń planu należy uwzględnić wymogi dotyczące ochrony gatunkowej roślin, zwierząt i grzybów, zgodnie z przepisami odrębnymi;

- 6) należy zastosować takie rozwiązania techniczne, technologiczne i organizacyjne, aby przeciwdziałać zagrożeniom środowiskowym;
- 7) w granicach planu istnieje możliwość wycinki oraz usunięcia zadrzewień i zakrzewień w zakresie pozwalającym na realizację oraz właściwe utrzymanie inwestycji polegającej na budowie linii elektroenergetycznej 110 kV, zgodnie z przepisami odrębnymi;
- 8) realizacja inwestycji polegającej na budowie linii 110 kV stanowi przedsięwzięcie mogące potencjalnie znacząco oddziaływać na środowisko, dla którego wymagane jest przeprowadzenie oceny oddziaływania przedsięwzięcia na środowisko na podstawie przepisów odrębnych.

§ 8. Zasady ochrony dziedzictwa kulturowego i zabytków w tym krajobrazów kulturowych oraz dóbr kultury współczesnej – w granicach planu nie występują: dobra kultury współczesnej, zabytki nieruchome wpisane do rejestru, zabytki nieruchome znajdujące się w wojewódzkiej ewidencji, w tym zabytki archeologiczne wpisane do rejestru lub znajdujące się w ewidencji AZP.

§ 9. Zasady kształtowania zabudowy oraz wskaźniki zagospodarowania terenu, maksymalna i minimalna intensywność zabudowy jako wskaźnik powierzchni całkowitej zabudowy w odniesieniu do powierzchni działki budowlanej, minimalny udział procentowy powierzchni biologicznie czynnej w odniesieniu do powierzchni działki budowlanej, maksymalna wysokość zabudowy, minimalna liczba miejsc do parkowania w tym miejsca przeznaczone na parkowanie pojazdów zaopatrzonych w kartę parkingową i sposób ich realizacji oraz linie zabudowy i gabaryty obiektów, zawarte są w ustaleniach szczegółowych określonych w § 17-23 uchwały, jeśli przeznaczenie terenu wymaga takiego ustalenia.

§ 10. Granice i sposoby zagospodarowania terenów lub obiektów podlegających ochronie, ustalonych na podstawie odrębnych przepisów, w tym terenów górniczych, a także obszarów szczególnego zagrożenia powodzią oraz obszarów osuwania się mas ziemnych, krajobrazów priorytetowych określonych w audycie krajobrazowym oraz w planach zagospodarowania przestrzennego województwa:

- 1) obszar w granicach planu zlokalizowany jest częściowo w granicach prawnej formy ochrony przyrody - Obszaru Chronionego Krajobrazu Równiny Kurpiowskiej i Doliny Dolnej Narwi - granicę obszaru wskazano na rysunku planu;
- 2) na obszarze, o którym mowa w pkt 1 obowiązują przepisy rozporządzenia Nr 11/05 Wojewody Podlaskiego z dnia 25 lutego 2005 r. (Dz. Urz. Woj. Podlaskiego Nr 54, poz. 724) w sprawie Obszaru Chronionego Krajobrazu Równiny Kurpiowskiej i Doliny Dolnej Narwi;
- 3) obszar w granicach planu zlokalizowany jest w całości na obszarze Głównego Zbiornika Wód Podziemnych - GZWP nr 215 Subniecka Warszawska – objętego ochroną na podstawie przepisów odrębnych;
- 4) obszar w granicach planu zlokalizowany jest częściowo na obszarze korytarza ekologicznego GKPN-8B – Puszcza Piska – Przełomowa Dolina Narwi, wyznaczonego w Planie Zagospodarowania Przestrzennego Województwa Podlaskiego – obowiązują przepisy odrębne dotyczące ochrony przyrody;
- 5) nie ustala się pozostałych granic i sposobów zagospodarowania terenów ze względu na to, że:
 - a) w granicach planu nie występują tereny i obiekty podlegające ochronie na podstawie przepisów o ochronie zabytków i opiece nad zabytkami,
 - b) w granicach planu nie występują tereny górnicze,
 - c) w granicach planu nie występują obszary szczególnego zagrożenia powodzią,
 - d) w granicach planu nie występują obszary osuwania się mas ziemnych,
 - e) dla obszaru objętego planem nie sporządzono audytu krajobrazowego, a obowiązujący plan zagospodarowania województwa nie wyznaczył krajobrazów priorytetowych.

§ 11. Szczególne warunki zagospodarowania terenów oraz ograniczenia w ich użytkowaniu, w tym zakaz zabudowy są następujące:

- 1) wzdłuż napowietrznych linii elektroenergetycznych wysokiego napięcia 110 kV i średniego napięcia obowiązują pasy technologiczne linii elektroenergetycznych, zgodnie z rysunkiem planu;
- 2) zagospodarowanie w obszarze pasa technologicznego linii elektroenergetycznej wysokiego napięcia 110 kV i średniego napięcia zgodnie z przepisami odrębnymi;

- 3) w pasie technologicznym linii elektroenergetycznych wysokiego napięcia 110 kV i średniego napięcia obowiązuje zakaz nasadzeń i utrzymywania zieleni wysokiej.

§ 12. Ustalenia dotyczące szczegółowych zasad i warunków scalania i podziału nieruchomości:

- 1) w granicach planu nie zachodzą przesłanki do określenia szczegółowych zasad i warunków scalania i podziału nieruchomości objętych planem miejscowym.

§ 13. Zasady modernizacji, rozbudowy i budowy systemów komunikacji zawarte są w ustaleniach szczegółowych w § 21-23 uchwały.

§ 14. Zasady modernizacji, rozbudowy i budowy systemów infrastruktury technicznej są następujące:

- 1) w granicach planu dopuszcza się budowę, rozbudowę, przebudowę i remont infrastruktury technicznej z zachowaniem przepisów odrębnych, w szczególności dotyczących ochrony gruntów rolnych i leśnych;
- 2) dopuszcza się budowę, rozbudowę, przebudowę i remont urządzeń infrastruktury technicznej niezwiązanych z linią 110 kV, w celu usunięcia kolizji z linią 110 kV;
- 3) pas technologiczny linii elektroenergetycznych przestaje obowiązywać po ich skablowaniu lub likwidacji.

§ 15. W granicach planu nie występują tereny, dla których jest potrzeba określenia sposobu i terminu tymczasowego zagospodarowania, urządzania i użytkowania terenów.

§ 16. Ustala się opłatę, o której mowa w art. 36 ust. 4 ustawy z dnia 27 marca 2003 r. o planowaniu i zagospodarowaniu przestrzennym:

- 1) dla terenów oznaczonych symbolem RM – 0,1 %;
- 2) dla terenów oznaczonych symbolem E – 0,1 %;
- 3) dla terenów oznaczonych symbolem R – 0,1 %;
- 4) dla terenów oznaczonych symbolem ZL – 0,1 %;
- 5) dla terenów oznaczonych symbolem KDG – 0,1 %;
- 6) dla terenów oznaczonych symbolem KDL – 0,1 %;
- 7) dla terenów oznaczonych symbolem KDW – 0,1 %.

§ 17. Ustalenia szczegółowe dla terenu oznaczonego symbolem 1RM są następujące:

- 1) przeznaczenie: teren zabudowy zagrodowej w gospodarstwach rolnych, hodowlanych i ogrodniczych;
- 2) ustala się możliwość realizacji obiektów przy zachowaniu norm i przepisów odrębnych dotyczących odległości poszczególnych urządzeń i obiektów od linii elektroenergetycznej oraz o następujących parametrach:
 - a) maksymalna wysokość zabudowy:
 - dla budynków mieszkalnych nie więcej niż 10,0 m,
 - dla budynków gospodarczych, garażowych, gospodarczo-garażowych, inwentarskich nie więcej niż 10,0 m,
 - dla pozostałej zabudowy nie więcej niż 11,0 m,
 - b) geometria dachów budynków mieszkalnych: dachy wielospadowe lub dwuspadowe o kącie nachylenia głównej połaci dachowej w przedziale 30°-45°,
 - c) geometria dachów budynków garażowych, gospodarczych, garażowo-gospodarczych, inwentarskich: dachy jednospadowe lub dwuspadowe o kącie nachylenia głównej połaci dachowej w przedziale 5° -45°,
 - d) główne połacie dachu symetryczne;
- 3) nieprzekraczalna linia zabudowy: 6,0 m od linii rozgraniczającej drogi 1KDW oraz 6,0 m od linii rozgraniczającej drogi 2KDW;
- 4) miejsca postojowe zapewnić w liczbie nie mniejszej niż 1 miejsce na lokal mieszkalny, przy czym za miejsce postojowe należy rozumieć również miejsce w garażu;

- 5) liczba i sposób realizacji miejsc postojowych przeznaczonych na parkowanie pojazdów zaopatrzonych w kartę parkingową – zgodnie z przepisami odrębnymi;
- 6) obsługa komunikacyjna: z istniejących dróg wewnętrznych;
- 7) dopuszcza się przebieg przewodów linii elektroenergetycznych, zgodnie z przepisami odrębnymi;
- 8) w granicach pasa technologicznego linii elektroenergetycznej obowiązują szczególne warunki zagospodarowania terenów oraz ograniczenia w ich użytkowaniu określone w § 11 uchwały;
- 9) teren zlokalizowany jest w całości na obszarze Głównego Zbiornika Wód Podziemnych – GZWP nr 215 Subniecka Warszawska.

§ 18. Ustalenia szczegółowe dla terenów oznaczonych symbolami: 1E, 2E, 3E, 4E, 5E, 6E, 7E, 8E, 9E, 10E, 11E, 12E, 13E, 14E, 15E, 16E, 17E, 18E, 19E, 20E, 21E, 22E, 23E, 24E, 25E, 26E, 27E, 28E, 29E, 30E, 31E, 32E, 33E, 34E są następujące:

- 1) przeznaczenie: teren infrastruktury technicznej - elektroenergetyka;
- 2) teren lokalizacji linii 110 kV, w szczególności: słupów i przewodów elektroenergetycznych, infrastruktury towarzyszącej;
- 3) tereny znajdują się w granicach pasa technologicznego linii elektroenergetycznej – obowiązują ustalenia § 11 uchwały;
- 4) zasady lokalizacji i oznakowania przeszkód lotniczych – obiektów o wysokości równej lub wyższej od 50 m nad poziomem terenu – zgodnie z przepisami odrębnymi;
- 5) dopuszcza się geodezyjne wydzielenie terenów;
- 6) dojazd do poszczególnych terenów należy zapewnić poprzez istniejące drogi publiczne i wewnętrzne oraz poprzez tereny rolnicze;
- 7) dopuszcza się rolnicze użytkowanie gruntów rolnych niewyłączonych z użytkowania rolniczego, położonych na terenach oznaczonych symbolem E;
- 8) maksymalna wysokość zabudowy infrastruktury elektroenergetycznej – 36,0 m;
- 9) pozostałe gabaryty obiektów – nie określa się ze względu na charakter przeznaczenia terenu;
- 10) lokalizacja obiektów o wysokości równej lub wyższej od 50 m nad poziom terenu wymaga zgłoszenia do Szefostwa Służby Ruchu Lotniczego Sił Zbrojnych RP, zgodnie z przepisami odrębnymi z zakresu ochrony powietrznej przed przeszkodami lotniczymi;
- 11) oznakowanie i zgłaszanie do Prezesa Urzędu Lotnictwa Cywilnego obiektów o wysokości równej lub wyższej niż 100 m powinno być wykonane zgodnie z przepisami odrębnymi;
- 12) tereny oznaczone symbolami: 20E, 21E, 22E, 23E, 24E, 25E, 26E, 27E, 28E, 29E, 30E, 31E, 32E, 33E, 34E zlokalizowane są w całości w granicach prawnej formy ochrony przyrody - Obszaru Chronionego Krajobrazu Równiny Kurpiowskiej i Doliny Dolnej Narwi;
- 13) tereny zlokalizowane są w całości na obszarze Głównego Zbiornika Wód Podziemnych – GZWP nr 215 Subniecka Warszawska;
- 14) tereny oznaczone symbolami: 16E, 17E, 18E, 19E, 20E, 21E, 22E, 23E, 24E, 25E, 26E, 27E, 28E, 29E, 30E, 31E, 32E, 33E, 34E zlokalizowane są w całości w granicach korytarza ekologicznego GKPN-8B – Puszcza Piska – Przełomowa Dolina Narwi.

§ 19. Ustalenia szczegółowe dla terenów oznaczonych symbolami: 1R, 2R, 3R, 4R, 5R, 6R, 7R, 8R, 9R, 10R, 11R, 12R, 13R, 14R, 15R, 16R, 17R, 18R, 19R są następujące:

- 1) przeznaczenie – teren rolniczy;
- 2) na terenach z wyłączeniem terenu oznaczonego symbolem 10R, dopuszcza się realizację obiektów i urządzeń służących prowadzeniu gospodarki rolnej, z zakazem lokalizacji budynków mieszkalnych;
- 3) ustala się możliwość realizacji obiektów przy zachowaniu norm i przepisów odrębnych dotyczących odległości poszczególnych urządzeń i obiektów od linii elektroenergetycznej oraz o następujących parametrach:
 - a) maksymalna wysokość zabudowy:

- dla budynków gospodarczych, garażowych, gospodarczo-garażowych, inwentarskich nie więcej niż 10,0 m,
 - dla pozostałej zabudowy nie więcej niż 11,0 m,
 - b) geometria dachów budynków garażowych, gospodarczych, garażowo-gospodarczych, inwentarskich: dachy jednospadowe lub dwuspadowe o kącie nachylenia głównej połaci dachowej w przedziale 5°-45°,
 - c) główne połacie dachu symetryczne;
- 4) nieprzekraczalna linia zabudowy:
- a) dla terenu 1R – 6,0 m od linii rozgraniczającej drogi 3KDW,
 - b) dla terenu 2R – 6,0 m od linii rozgraniczającej drogi 3KDW oraz 25,0 m od zewnętrznej krawędzi jezdni drogi 1KDG,
 - c) dla terenu 3R – 15,0 m od linii rozgraniczającej drogi 1KDL oraz 25,0 m od zewnętrznej krawędzi jezdni drogi 1KDG,
 - d) dla terenu 4R – 15,0 m od linii rozgraniczającej drogi 1KDL oraz 6,0 m od linii rozgraniczającej drogi 4KDW,
 - e) dla terenu 5R – 15,0 m od linii rozgraniczającej drogi 2KDL oraz 6,0 m od linii rozgraniczającej drogi 4KDW oraz 6,0 m od linii rozgraniczającej drogi 5KDW,
 - f) dla terenu 6R – 15,0 m od linii rozgraniczającej drogi 2KDL,
 - g) dla terenu 7R – 15,0 m od linii rozgraniczającej drogi 2KDL oraz 6,0 m od linii rozgraniczającej drogi 5KDW oraz 6,0 m od linii rozgraniczającej drogi 6KDW,
 - h) dla terenu 8R – 6,0 m od linii rozgraniczającej drogi 6KDW oraz 6,0 m od linii rozgraniczającej drogi 7KDW oraz 15,0 m od linii rozgraniczającej drogi 3KDL,
 - i) dla terenu 9R – 6,0 m od linii rozgraniczającej drogi 7KDW oraz 15,0 m od linii rozgraniczającej drogi 3KDL,
 - j) dla terenu 11R – 6,0 m od linii rozgraniczającej drogi 8KDW oraz 15,0 m od linii rozgraniczającej drogi 3KDL oraz 12,0 m od linii rozgraniczającej terenu 1ZL oraz 12,0 m od linii rozgraniczającej terenu 2ZL oraz 6,0 m od linii rozgraniczającej drogi 9KDW oraz zgodnie z rysunkiem planu,
 - k) dla terenu 12R – 6,0 m od linii rozgraniczającej drogi 9KDW oraz 12,0 m od linii rozgraniczającej terenu 3ZL oraz 6,0 m od linii rozgraniczającej drogi 10KDW oraz 12,0 m od linii lasu zlokalizowanego poza granicą planu,
 - l) dla terenu 13R – 6,0 m od linii rozgraniczającej drogi 10KDW oraz 6,0 m od linii rozgraniczającej drogi 11KDW oraz 12,0 m od linii rozgraniczającej terenu 3ZL,
 - m) dla terenu 14R – 6,0 m od linii rozgraniczającej drogi 11KDW oraz 6,0 m od linii rozgraniczającej drogi 12KDW,
 - n) dla terenu 15R – 6,0 m od linii rozgraniczającej drogi 12KDW oraz 6,0 m od linii rozgraniczającej drogi 13KDW oraz 12,0 m od linii rozgraniczającej terenu 4ZL oraz 12,0 m od linii rozgraniczającej terenu 5ZL,
 - o) dla terenu 16R – 6,0 m od linii rozgraniczającej drogi 13KDW oraz 12,0 m od linii rozgraniczającej terenów: 6ZL, 7ZL, 28E,
 - p) dla terenu 17R – 12,0 m od linii rozgraniczającej terenów: 8ZL, 9ZL, 29E oraz 6,0 m od linii rozgraniczającej drogi 16KDW,
 - q) dla terenu 18R – 6,0 m od linii rozgraniczającej drogi 16KDW oraz 6,0 m od linii rozgraniczającej drogi 17KDW,
 - r) dla terenu 19R – 6,0 m od linii rozgraniczającej drogi 17KDW oraz 6,0 m od linii rozgraniczającej drogi 18KDW.
- 5) obsługa komunikacyjna: z istniejących dróg publicznych i wewnętrznych;
- 6) dopuszcza się przebieg przewodów linii elektroenergetycznych, zgodnie z przepisami odrębnymi;

- 7) w granicach pasa technologicznego linii elektroenergetycznej obowiązują szczególne warunki zagospodarowania terenów oraz ograniczenia w ich użytkowaniu określone w § 11 uchwały;
- 8) tereny oznaczone symbolami: 12R, 13R, 14R, 15R, 16R, 17R, 18R, 19R zlokalizowane są w całości w granicach prawnej formy ochrony przyrody – Obszaru Chronionego Krajobrazu Równiny Kurpiowskiej i Doliny Dolnej Narwi;
- 9) tereny zlokalizowane są w całości na obszarze Głównego Zbiornika Wód Podziemnych – GZWP nr 215 Subniecka Warszawska;
- 10) tereny oznaczone symbolami: 10R, 11R, 12R, 13R, 14R, 15R, 16R, 17R, 18R, 19R zlokalizowane są w całości w granicach korytarza ekologicznego GKPn-8B – Puszcza Piska – Przełomowa Dolina Narwi.

§ 20. Ustalenia szczegółowe dla terenów oznaczonych symbolami: 1ZL, 2ZL, 3ZL, 4ZL, 5ZL, 6ZL, 7ZL, 8ZL, 9ZL są następujące:

- 1) przeznaczenie: teren lasu;
- 2) zakaz lokalizacji obiektów budowlanych;
- 3) tereny oznaczone symbolami: 3ZL, 4ZL, 5ZL, 6ZL, 7ZL, 8ZL, 9ZL zlokalizowane są w całości w granicach prawnej formy ochrony przyrody - Obszaru Chronionego Krajobrazu Równiny Kurpiowskiej i Doliny Dolnej Narwi;
- 4) tereny zlokalizowane są w całości na obszarze Głównego Zbiornika Wód Podziemnych – GZWP nr 215 Subniecka Warszawska;
- 5) tereny oznaczone symbolami: 1ZL, 2ZL, 3ZL, 4ZL, 5ZL, 6ZL, 7ZL, 8ZL, 9ZL zlokalizowane są w całości w granicach korytarza ekologicznego GKPn-8B – Puszcza Piska – Przełomowa Dolina Narwi.

§ 21. Ustalenia szczegółowe dla terenu oznaczonego symbolem 1KDG są następujące:

- 1) przeznaczenie: teren drogi publicznej klasy głównej;
- 2) dopuszcza się przebieg przewodów linii elektroenergetycznych, zgodnie z przepisami odrębnymi;
- 3) powiązania z układem zewnętrznym: z drogami znajdującymi się poza granicami planu;
- 4) parametry zagospodarowania terenów: szerokość terenu w liniach rozgraniczających: w granicach działek;
- 5) w granicach pasa technologicznego linii elektroenergetycznej obowiązują szczególne warunki zagospodarowania terenów oraz ograniczenia w ich użytkowaniu określone w § 11 uchwały;
- 6) teren zlokalizowany jest w całości na obszarze Głównego Zbiornika Wód Podziemnych – GZWP nr 215 Subniecka Warszawska.

§ 22. Ustalenia szczegółowe dla terenów oznaczonych symbolami: 1KDL, 2KDL, 3KDL są następujące:

- 1) przeznaczenie: teren drogi publicznej klasy lokalnej;
- 2) dopuszcza się przebieg przewodów linii elektroenergetycznych, zgodnie z przepisami odrębnymi;
- 3) powiązania z układem zewnętrznym: z drogami znajdującymi się poza granicami planu;
- 4) parametry zagospodarowania terenów: szerokość terenu w liniach rozgraniczających: w granicach działek;
- 5) w granicach pasa technologicznego linii elektroenergetycznej obowiązują szczególne warunki zagospodarowania terenów oraz ograniczenia w ich użytkowaniu określone w § 11 uchwały;
- 6) tereny zlokalizowane są w całości na obszarze Głównego Zbiornika Wód Podziemnych – GZWP nr 215 Subniecka Warszawska.

§ 23. Ustalenia szczegółowe dla terenów oznaczonych symbolami: 1KDW, 2KDW, 3KDW, 4KDW, 5KDW, 6KDW, 7KDW, 8KDW, 9KDW, 10KDW, 11KDW, 12KDW, 13KDW, 14KDW, 15KDW, 16KDW, 17KDW, 18KDW są następujące:

- 1) przeznaczenie: teren drogi wewnętrznej;
- 2) dopuszcza się przebieg przewodów linii elektroenergetycznych, zgodnie z przepisami odrębnymi;
- 3) powiązania z układem zewnętrznym: z drogami znajdującymi się poza granicami planu;

- 4) parametry zagospodarowania terenów: szerokość terenu w liniach rozgraniczających: w granicach działek;
- 5) w granicach pasa technologicznego linii elektroenergetycznej obowiązują szczególne warunki zagospodarowania terenów oraz ograniczenia w ich użytkowaniu określone w § 11 uchwały;
- 6) teren oznaczony symbolem 9KDW zlokalizowany jest częściowo w granicach prawnej formy ochrony przyrody - Obszaru Chronionego Krajobrazu Równiny Kurpiowskiej i Doliny Dolnej Narwi;
- 7) tereny oznaczone symbolami: 10KDW, 11KDW, 12KDW, 13KDW, 14KDW, 15KDW, 16KDW, 17KDW, 18KDW zlokalizowane są w całości w granicach prawnej formy ochrony przyrody - Obszaru Chronionego Krajobrazu Równiny Kurpiowskiej i Doliny Dolnej Narwi;
- 8) tereny zlokalizowane są w całości na obszarze Głównego Zbiornika Wód Podziemnych – GZWP nr 215 Subniecka Warszawska;
- 9) tereny oznaczone symbolami: 8KDW, 9KDW, 10KDW, 11KDW, 12KDW, 13KDW, 14KDW, 15KDW, 16KDW, 17KDW, 18KDW zlokalizowane są w całości w granicach korytarza ekologicznego GKPn-8B – Puszcza Piska – Przełomowa Dolina Narwi.

§ 24. Wykonanie uchwały powierza się Wójtowi Gminy Kolno.

§ 25. Uchwała wchodzi w życie po upływie 14 dni od daty ogłoszenia w Dzienniku Urzędowym Województwa Podlaskiego.

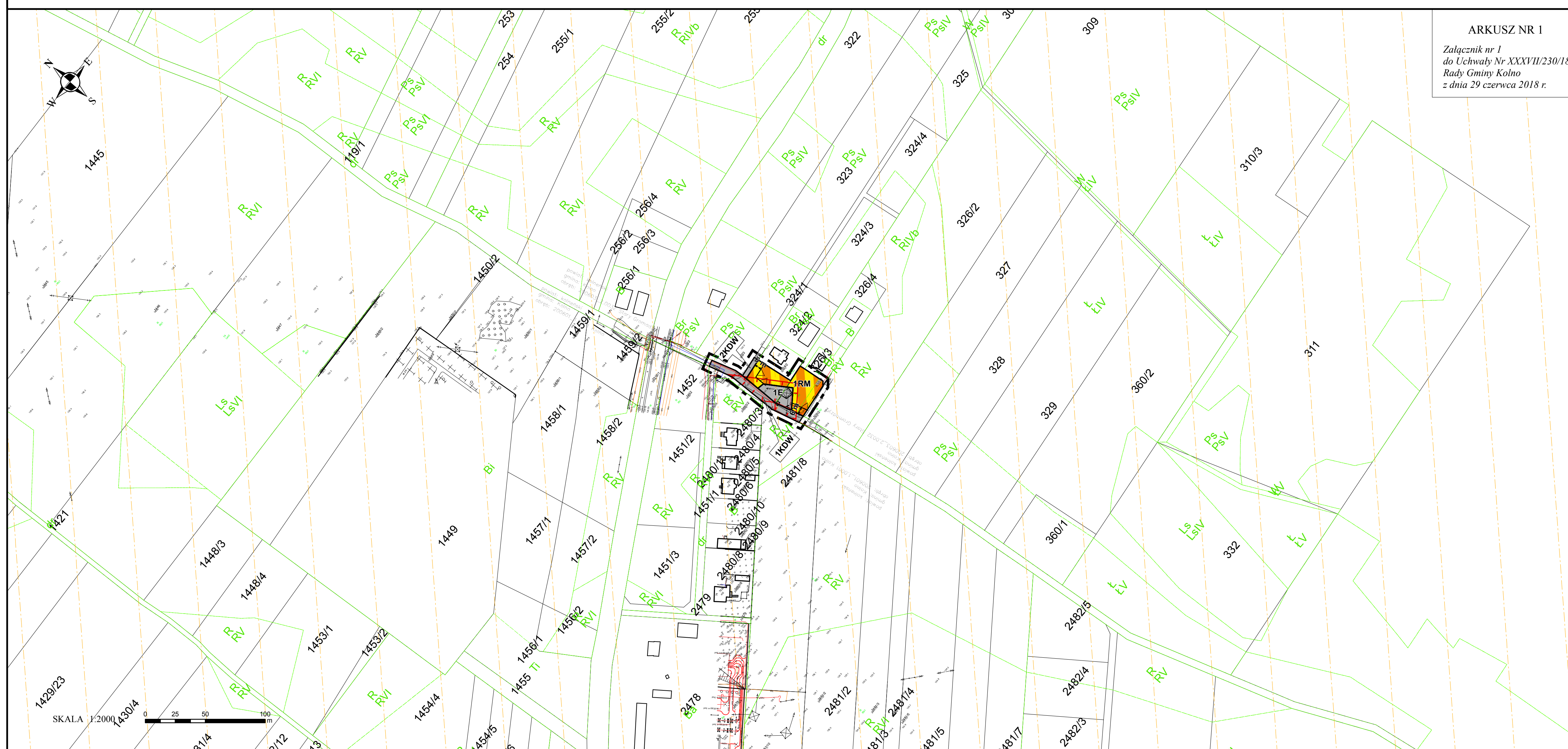
Przedwodniczący Rady
Gminy

Wojciech Jermacz

MIEJSCOWY PLAN ZAGOSPODAROWANIA PRZESTRZENNEGO NA TERENIE GMINY KOLNO W CZĘŚCI OBRĘBÓW GEODEZYJNYCH: STARY GROMADZYN, CZERWONE, KOZIOŁ, GÓRSZCZYŻNA, WASZKI

ARKUSZ NR 1

Załącznik nr 1
do Uchwały Nr XXXVII/230/18
Rady Gminy Kolno
z dnia 29 czerwca 2018 r.



Kąty nachylenia szrafur zastosowane w legendzie są zorientowane wg. kierunku północy



OZNACZENIA OBOWIĄZUJĄCE

- GRANICA PLANU
- LINIE ROZGRANICZAJĄCE TERENY O RÓŻNYM PRZEZNACZENIU LUB RÓŻNYCH ZASADACH ZAGOSPODAROWANIA
- ▽▽ NIEPRZEKRACZALNA LINIA ZABUDOWY
- ▭ PAS TECHNOLOGICZNY LINII ELEKTROENERGETYCZNEJ WYSOKIEGO NAPIĘCIA 110 kV
- ▭ PAS TECHNOLOGICZNY LINII ELEKTROENERGETYCZNEJ ŚREDNIEGO NAPIĘCIA

PRZEZNACZENIE TERENU:

- ▭ RM - TEREN ZABUDOWY ZAGRODOWEJ W GOSPODARSTWACH ROLNYCH, HODOWLANYCH I OGRÓDNICZYCH
- ▭ E - TEREN INFRASTRUKTURY TECHNICZNEJ - ELEKTROENERGETYKA
- ▭ R - TEREN ROLNICZY
- ▭ ZL - TEREN LASU
- ▭ KDG - TEREN DROGI PUBLICZNEJ KLASY GŁÓWNEJ
- ▭ KDL - TEREN DROGI PUBLICZNEJ KLASY LOKALNEJ
- ▭ KDW - TEREN DROGI WEWNĘTRZNEJ

OZNACZENIA OBOWIĄZUJĄCE WYNIKAJĄCE Z PRZEPISÓW ODREBNYCH

- ▭ GŁÓWNY ZBIORNIK WÓD PODZIEMNYCH NR 215 SUBNIECKA WARSZAWSKA
- ▭ OBSZAR CHRONIONEGO KRAJOBRAZU RÓWNIINY KURPIOWSKIEJ I DOLINY DOLNEJ NARWI
- ▭ KORYTARZ EKOLOGICZNY GKPh-8B - PUSZCZA PISKA - PRZEŁOMOWA DOLINA NARWI

WYRYS ZE STUDIUM UWARUNKOWAŃ I KIERUNKÓW ZAGOSPODAROWANIA PRZESTRZENNEGO GMINY KOLNO



— GRANICA PLANU

LEGENDA DO ZMIANY STUDIUM UWARUNKOWAŃ I KIERUNKÓW ZAGOSPODAROWANIA PRZESTRZENNEGO GMINY KOLNO Z DNIA 30 MARCA 2017 R.

- ▭ Projektowana linia elektroenergetyczna 110 kV

GRANICA

- ▭ WOJEWÓDZTWA
- ▭ GMINY
- ▭ WSI
- ▭ JEDNOSTEK STRUKTURALNYCH I STREF GOSPODARKI ROLNEJ
- ▭ OBSZARY LEŚNE
- ▭ PROJEKTOWANY REZERWAT PRZYRODY
- ▭ PROJEKTOWANY KURPIOWSKI PARK KRAJOBRAZOWY

STREFY OBSZARÓW ZABUDOWY

- ▭ TERENY ISTNIEJĄCEGO ZANWIESTOWANIA (ZAMIERZANE REZERWY NA UZUPNIENIE)
- ▭ KIERUNKI ROZWOJU UKŁADÓW PRZESTRZENNYCH WSI
- ▭ TERENY REKREACJI I WYPoczynKOWE
- ▭ REJON ROZWOJU ZABUDOWY LETNISKOWEJ
- ▭ TERENY PRODUKCJI ROLNEJ
- ▭ TERENY PRODUKCJI I USŁUGOWE
- ▭ OMIĘTARZ

ENERGETYKA

- ▭ STACJA TRANSFORMATOROWA 110/15 kV
- ▭ LINIE ELEKTROENERGETYCZNE 220 kV
- ▭ LINIE ELEKTROENERGETYCZNE 110 kV
- ▭ LINIE ELEKTROENERGETYCZNE 15 kV
- ▭ STACJA TRANSFORMATOROWA 150,4 kV

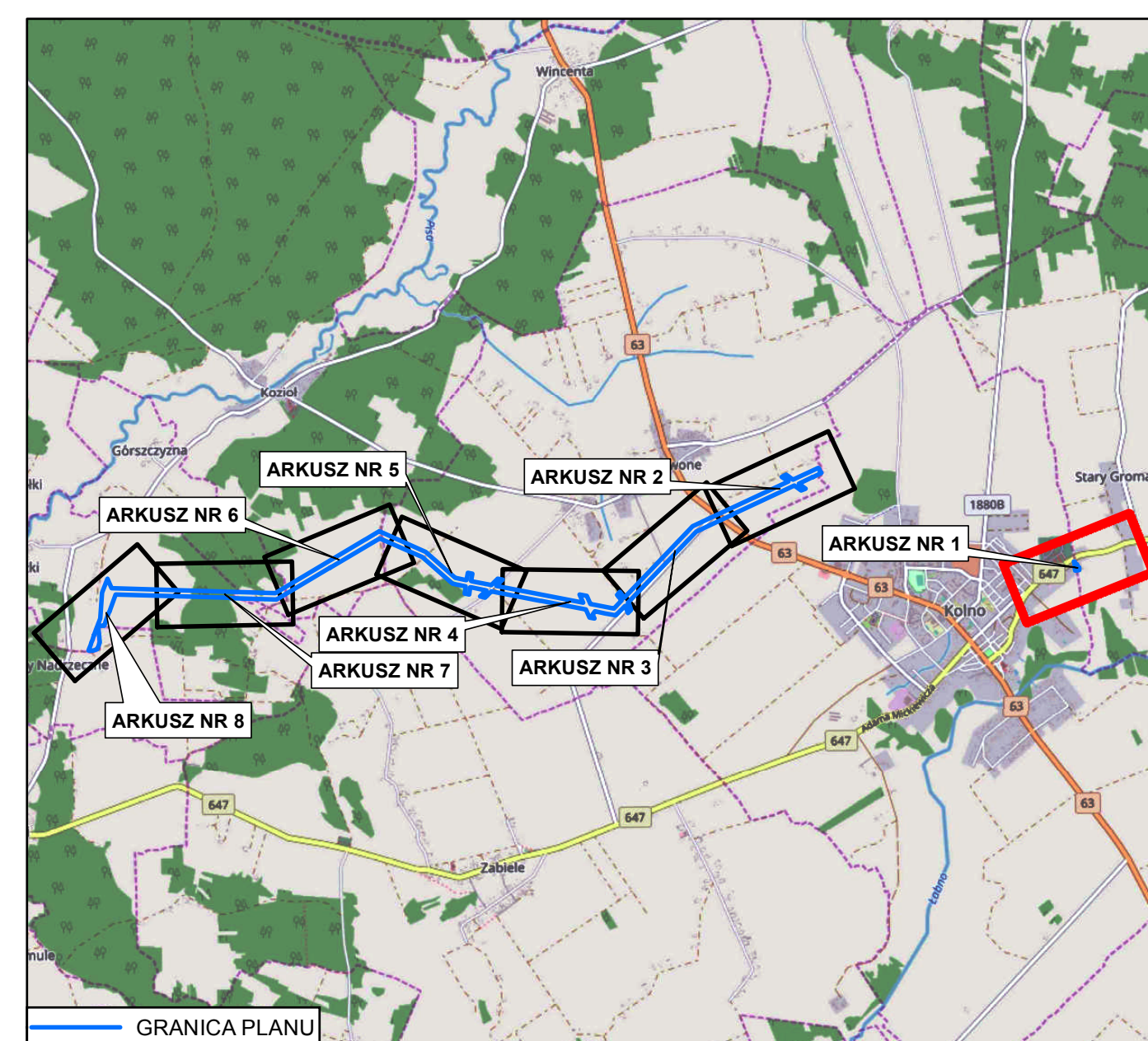
ZAPOATRZENIE W WODĘ

- ▭ WŁĘCIE I STACJE WODOCIĄGOWE DO MODERNIZACJI
- ▭ PROJEKTOWANA POMPOWNIA WODY
- ▭ ISTNIEJĄCA SIĘĆ WODOCIĄGOWA
- ▭ PROJEKTOWANA SIĘĆ WODOCIĄGOWA (OWO KONCEPCJI ZAPATRZENIA W WODĘ GMINY)
- ▭ WSIE DO ZWODOCIAPIWANIA

ODPROWADZANIE ŚCIEKÓW

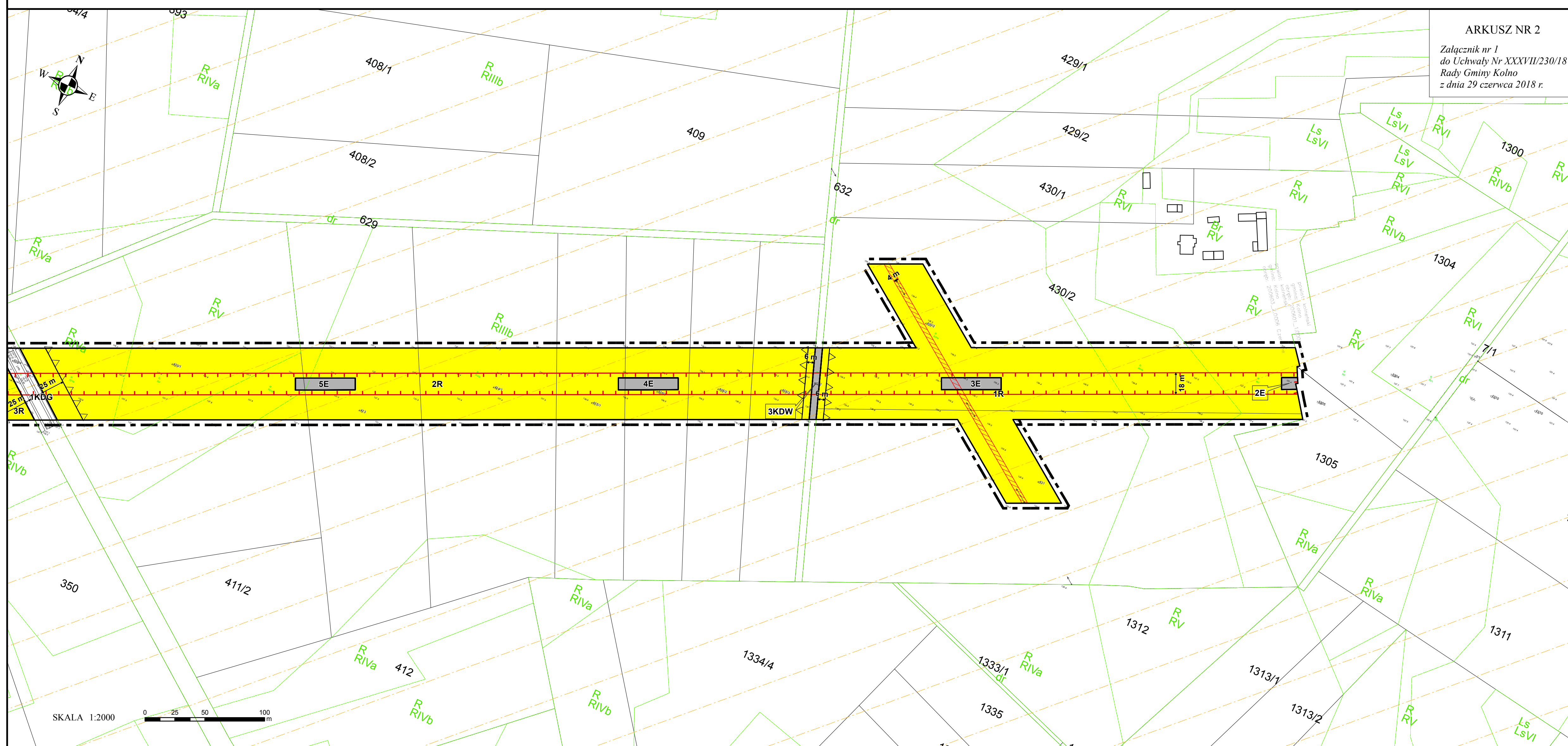
- ▭ WSIE Z PROJEKTOWANYM GRUPOWYM SYSTEMEM ODPROWADZANIA ŚCIEKÓW:
- ▭ W I ETAPIE
- ▭ W II ETAPIE

MAPA POGLĄDOWA Z WIDOKIEM NA ARKUSZE PLANU



MIEJSCOWY PLAN ZAGOSPODAROWANIA PRZESTRZENNEGO NA TERENIE GMINY KOLNO W CZĘŚCI OBRĘBÓW GEODEZYJNYCH: STARY GROMADZYN, CZERWONE, KOZIOŁ, GÓRSZCZYŻNA, WASZKI

ARKUSZ NR 2
Załącznik nr 1
do Uchwały Nr XXXVII/230/18
Rady Gminy Kolno
z dnia 29 czerwca 2018 r.



Kąty nachylenia szrafur zastosowane w legendzie są zorientowane wg. kierunku północy

OZNACZENIA OBOWIĄZUJĄCE

- GRANICA PLANU
- LINIE ROZGRANICZAJĄCE TERENY O RÓŻNYM PRZEZNACZENIU LUB RÓŻNYCH ZASADACH ZAGOSPODAROWANIA
- ▽▽ NIEPRZEKRACZALNA LINIA ZABUDOWY
- ▬ PAS TECHNOLOGICZNY LINII ELEKTROENERGETYCZNEJ WYSOKIEGO NAPIĘCIA 110 kV
- ▬ PAS TECHNOLOGICZNY LINII ELEKTROENERGETYCZNEJ ŚREDNIEGO NAPIĘCIA

PRZEZNACZENIE TERENU:

- RM - TEREN ZABUDOWY ZAGRODOWEJ W GOSPODARSTWACH ROLNYCH, HODOWLANYCH I OGRÓDNICZYCH
- E - TEREN INFRASTRUKTURY TECHNICZNEJ - ELEKTROENERGETYKA
- R - TEREN ROLNICZY
- ZL - TEREN LASU
- KDG - TEREN DROGI PUBLICZNEJ KLASY GŁÓWNEJ
- KDL - TEREN DROGI PUBLICZNEJ KLASY LOKALNEJ
- KDW - TEREN DROGI WEWNĘTRZNEJ

OZNACZENIA OBOWIĄZUJĄCE WYNIKAJĄCE Z PRZEPISÓW ODREBNYCH

- GLÓWNY ZBIORNIK WÓD PODZIEMNYCH NR 215 SUBNIECKA WARSZAWSKA
- OBSZAR CHRONIONEGO KRAJOBRAZU RÓWNINY KURPIOWSKIEJ I DOLINY DOLNEJ NARWI
- KORYTARZ EKOLOGICZNY GKPh-8B - PUSZCZA PIŚKA - PRZEŁOMOWA DOLINA NARWI

WYRYS ZE STUDIUM UWARUNKOWAŃ I KIERUNKÓW ZAGOSPODAROWANIA PRZESTRZENNEGO GMINY KOLNO

LEGENDA DO ZMIANY STUDIUM UWARUNKOWAŃ I KIERUNKÓW ZAGOSPODAROWANIA PRZESTRZENNEGO GMINY KOLNO Z DNIA 30 MARCA 2017 R.

— GRANICA PLANU

▬ Projektowana linia elektroenergetyczna 110 kV

STREFY OBSZARÓW ZABUDOWY

- TERENY IŚNIEJĄCEGO ZANWIESTOWANIA (ZAWIERAJĄCE REZERWY NA UZUPLENNIENIE)
- KIERUNKI ROZWOJU UKŁADÓW PRZESTRZENNYCH WSI
- TERENY REKREACJI I WYPoczynKOWE
- REJON ROZWOJU ZABUDOWY LETNISKOWEJ
- TERENY PRODUKCJI ROLNEJ
- TERENY PRODUKCJI I USŁUGOWE
- CEMENTARZ

ENERGETYKA

- STACJA TRANSFORMATOROWA 110/15 kV
- LINIE ELEKTROENERGETYCZNE 220 kV
- LINIE ELEKTROENERGETYCZNE 110 kV
- LINIE ELEKTROENERGETYCZNE 15 kV
- STACJA TRANSFORMATOROWA 150,4 kV

ZAPOATRZENIE W WODĘ

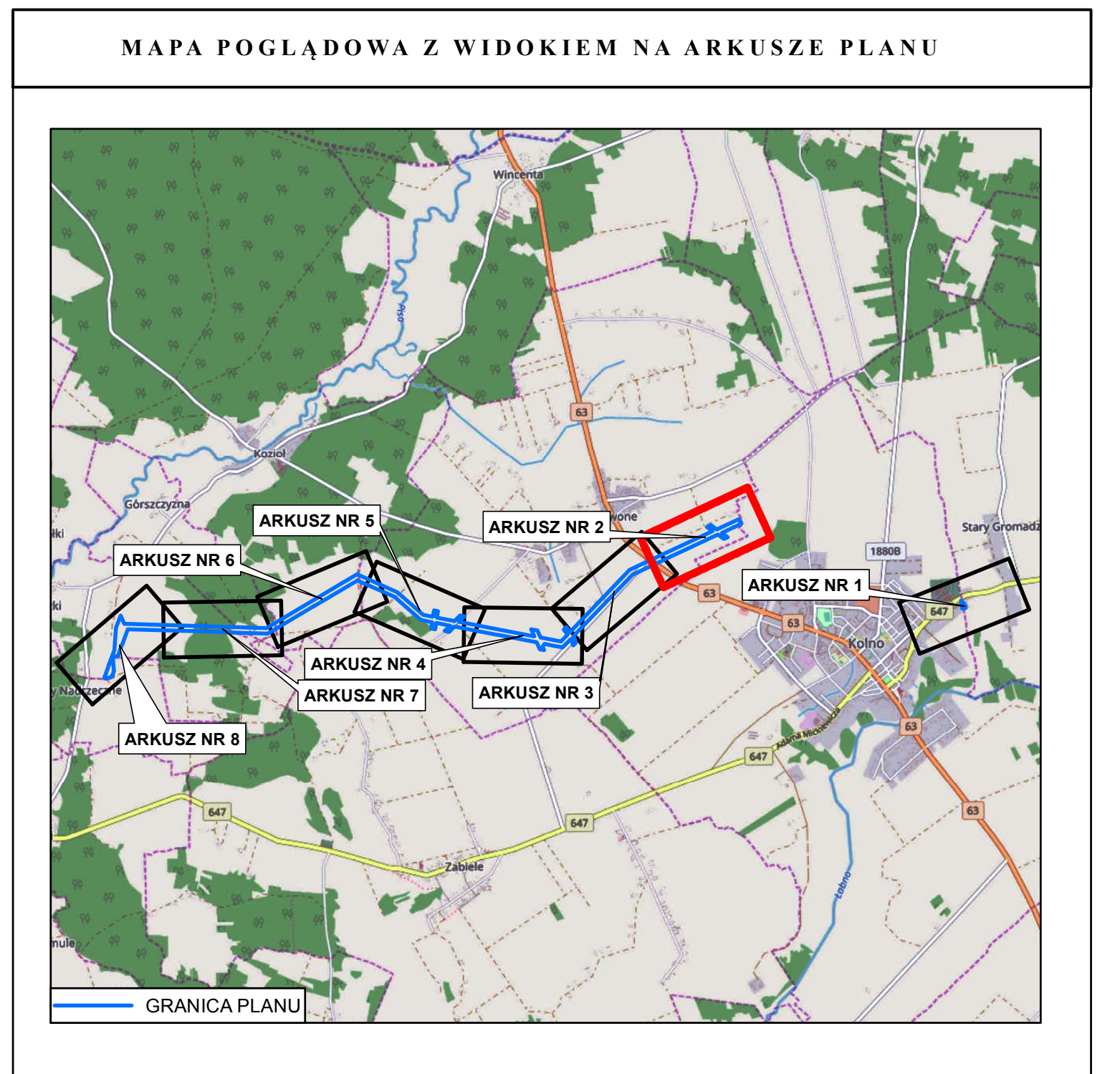
- WŁĘCIE I STACJE WODOCIĄGOWE DO MODERNIZACJI
- PROJEKTOWANA POMPOWNIA WODY
- IŚNIEJĄCA SIĘĆ WODOCIĄGOWA
- PROJEKTOWANA SIĘĆ WODOCIĄGOWA (OWO KONCEPCJI ZAPOATRZENIA W WODĘ GMINY)
- WSIE DO ZWODOCIĄGOWANIA

ODProwadzanie Ścieków

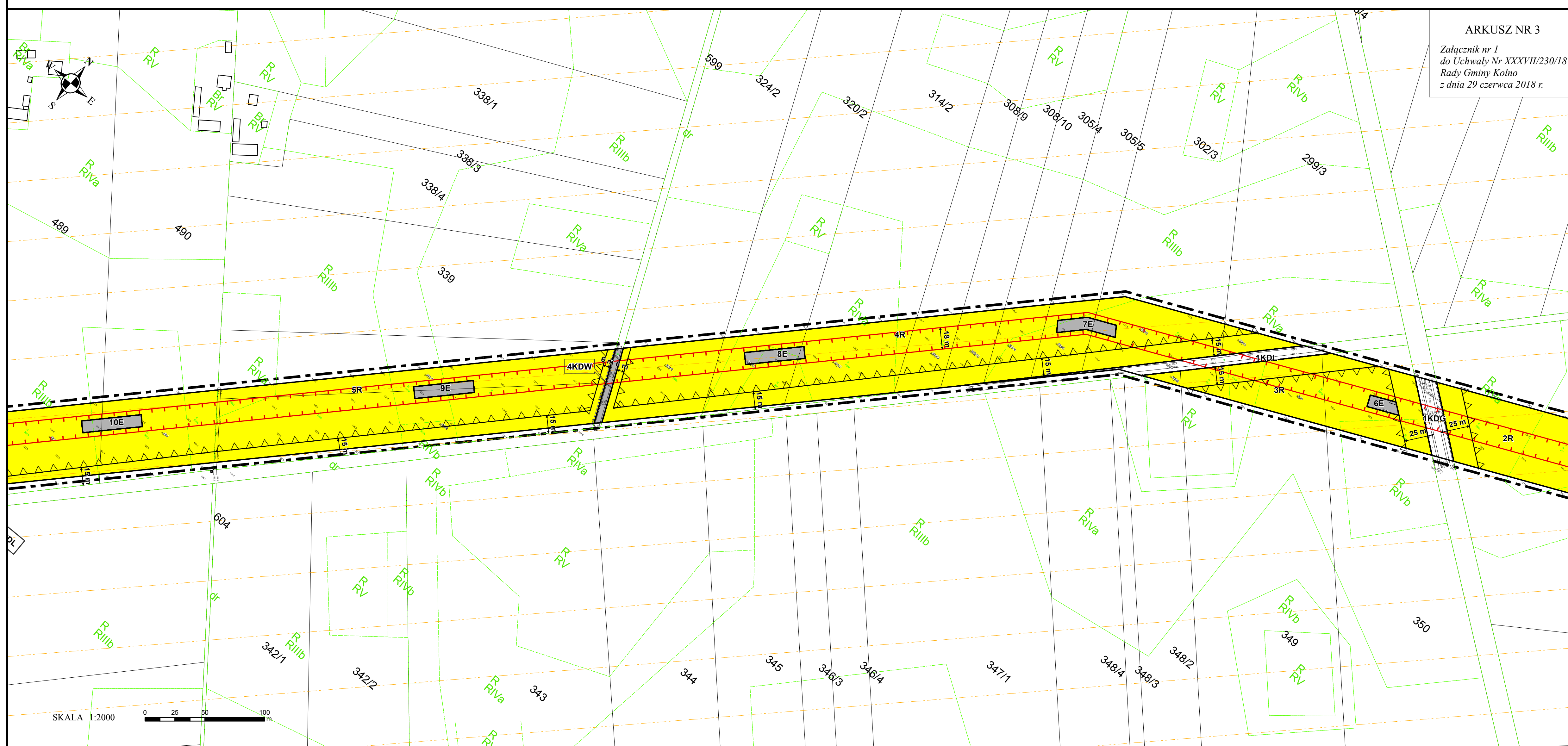
- WSIE Z PROJEKTOWANYM OROPONYM SYSTEMEM ODPRÓWADZANIA ŚCIEKÓW:
- W I ETAPIE
- W II ETAPIE

GRANICA

- WOJEWÓDZTWA
- GMINY
- WSI
- JEDNOSTEK STRUKTURALNYCH I STREF GOSPODARKI ROLNEJ
- OBszARY LEŚNE
- PROJEKTOWANY REZERWAT PRZYRODY
- PROJEKTOWANY KURPIOWSKI PARK KRAJOBRAZOWY



MIEJSCOWY PLAN ZAGOSPODAROWANIA PRZESTRZENNEGO NA TERENIE GMINY KOLNO W CZĘŚCI OBRĘBÓW GEODEZYJNYCH: STARY GROMADZYN, CZERWONE, KOZIOŁ, GÓRSZCZYŻNA, WASZKI



ARKUSZ NR 3
Załącznik nr 1
do Uchwały Nr XXXVII/230/18
Rady Gminy Kolno
z dnia 29 czerwca 2018 r.

SKALA 1:2000
0 25 50 100 m

Kąty nachylenia szrafur zastosowane w legendzie są zorientowane wg. kierunku północy

OZNACZENIA OBOWIĄZUJĄCE

- GRANICA PLANU
- LINIE ROZGRANICZAJĄCE TERENY O RÓŻNYM PRZEZNACZENIU LUB RÓŻNYCH ZASADACH ZAGOSPODAROWANIA
- NIEPRZEKRACZALNA LINIA ZABUDOWY
- PAS TECHNOLOGICZNY LINII ELEKTROENERGETYCZNEJ WYSOKIEGO NAPIĘCIA 110 kV
- PAS TECHNOLOGICZNY LINII ELEKTROENERGETYCZNEJ ŚREDNIEGO NAPIĘCIA

PRZEZNACZENIE TERENU:

- RM - TEREN ZABUDOWY ZAGRODOWEJ W GOSPODARSTWACH ROLNYCH, HODOWLANYCH I OGRÓDNICZYCH
- E - TEREN INFRASTRUKTURY TECHNICZNEJ - ELEKTROENERGETYKA
- R - TEREN ROLNICZY
- ZL - TEREN LASU
- KDG - TEREN DROGI PUBLICZNEJ KLASY GŁÓWNEJ
- KDL - TEREN DROGI PUBLICZNEJ KLASY LOKALNEJ
- KDW - TEREN DROGI WEWNĘTRZNEJ

OZNACZENIA OBOWIĄZUJĄCE WYNIKAJĄCE Z PRZEPISÓW ODREBNYCH

- GŁÓWNY ZBIORNIK WÓD PODZIEMNYCH NR 215 SUBNIECKA WARSZAWSKA
- OBZAR CHRONIONEGO KRAJOBRAZU RÓWNIINY KURPIOWSKIEJ I DOLINY DOLNEJ NARWI
- KORYTARZ EKOLOGICZNY GKPh-8B - PUSZCZA PISKA - PRZEŁOMOWA DOLINA NARWI

WYRYS ZE STUDIUM UWARUNKOWAŃ I KIERUNKÓW ZAGOSPODAROWANIA PRZESTRZENNEGO GMINY KOLNO

LEGENDA DO ZMIANY STUDIUM UWARUNKOWAŃ I KIERUNKÓW ZAGOSPODAROWANIA PRZESTRZENNEGO GMINY KOLNO Z DNIA 30 MARCA 2017 R.

Projektowana linia elektroenergetyczna 110 kV

GRANICA

- WOJEWÓDZTWA
- GMINY
- WSI
- JEDNOSTEK STRUKTURALNYCH I STREF GOSPODARKI ROLNEJ
- OBZARY LEŚNE
- PROJEKTOWANY REZERWAT PRZYRODY
- PROJEKTOWANY KURPIOWSKI PARK KRAJOBRAZOWY

STREFY OBSZARÓW ZABUDOWY

- TERENY ISTNIEJĄCEGO ZANWIESTOWANIA (ZAWIERAJĄCE REZERWY NA UZUPLENIEŃ)
- KIERUNKI ROZWOJU UKŁADÓW PRZESTRZENNYCH WSI
- TERENY REKREACJI I WYPoczynKOWE
- REJON ROZWOJU ZABUDOWY LETNISKOWEJ
- TERENY PRODUKCJI ROLNEJ
- TERENY PRODUKCJI I USŁUGOWE
- CEMENTARZ

ENERGETYKA

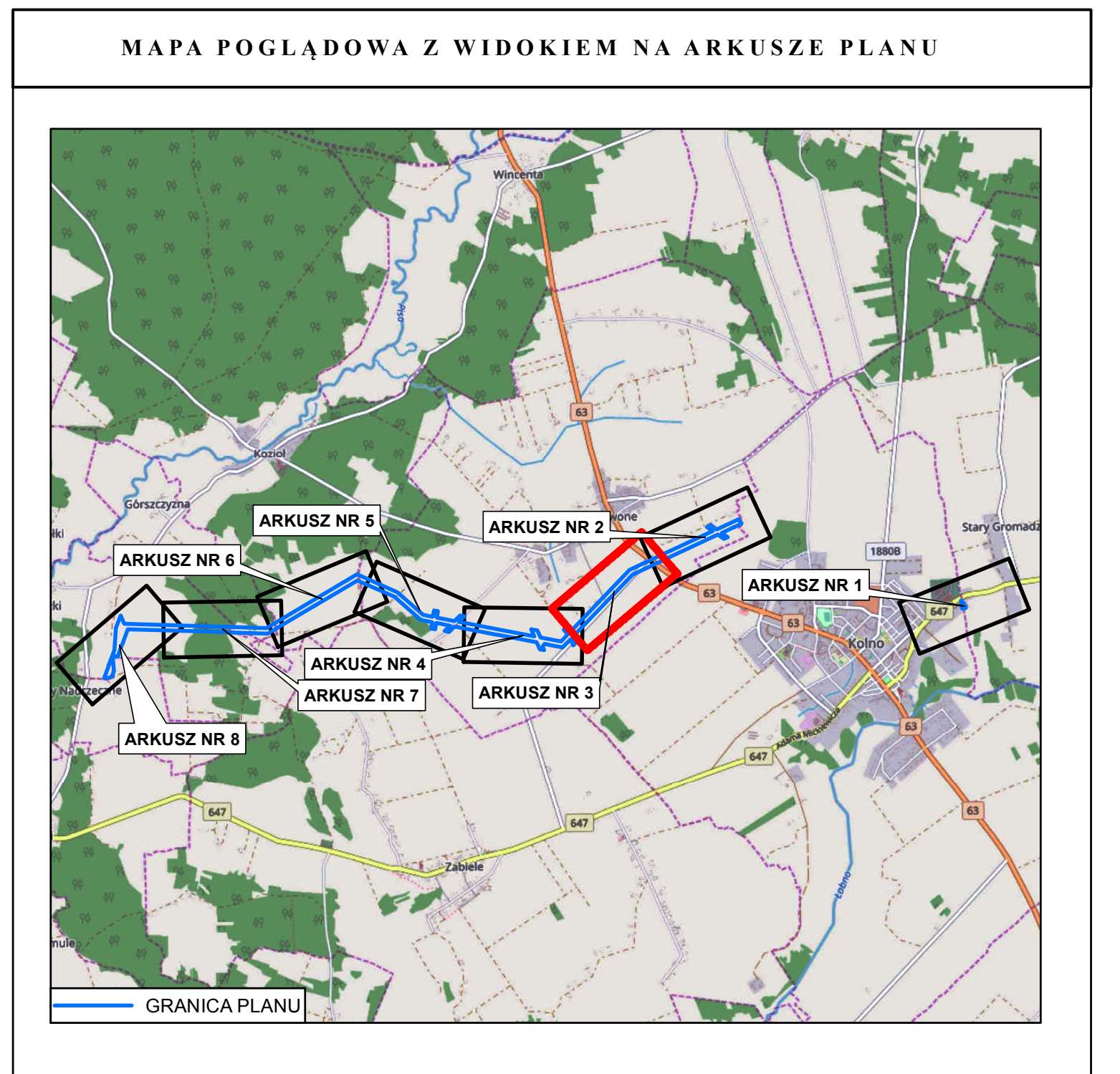
- STACJA TRANSFORMATOROWA 110/15 kV
- LINIE ELEKTROENERGETYCZNE 220 kV
- LINIE ELEKTROENERGETYCZNE 110 kV
- LINIE ELEKTROENERGETYCZNE 15 kV
- STACJA TRANSFORMATOROWA 150,4 kV

ZAOPIATRZENIE W WODĘ

- WŁĘCIE I STACJE WODOCIĄGOWE DO MODERNIACJI
- PROJEKTOWANA POMPOWNIA WODY
- ISTNIEJĄCA SIĘĆ WODOCIĄGOWA
- PROJEKTOWANA SIĘĆ WODOCIĄGOWA (OWO KONCEPCJI ZAPOPIATRZENIA W WODĘ GMINY)
- WSIE DO ZWODOCIAPIWANIA

ODPROWADZANIE ŚCIEKÓW

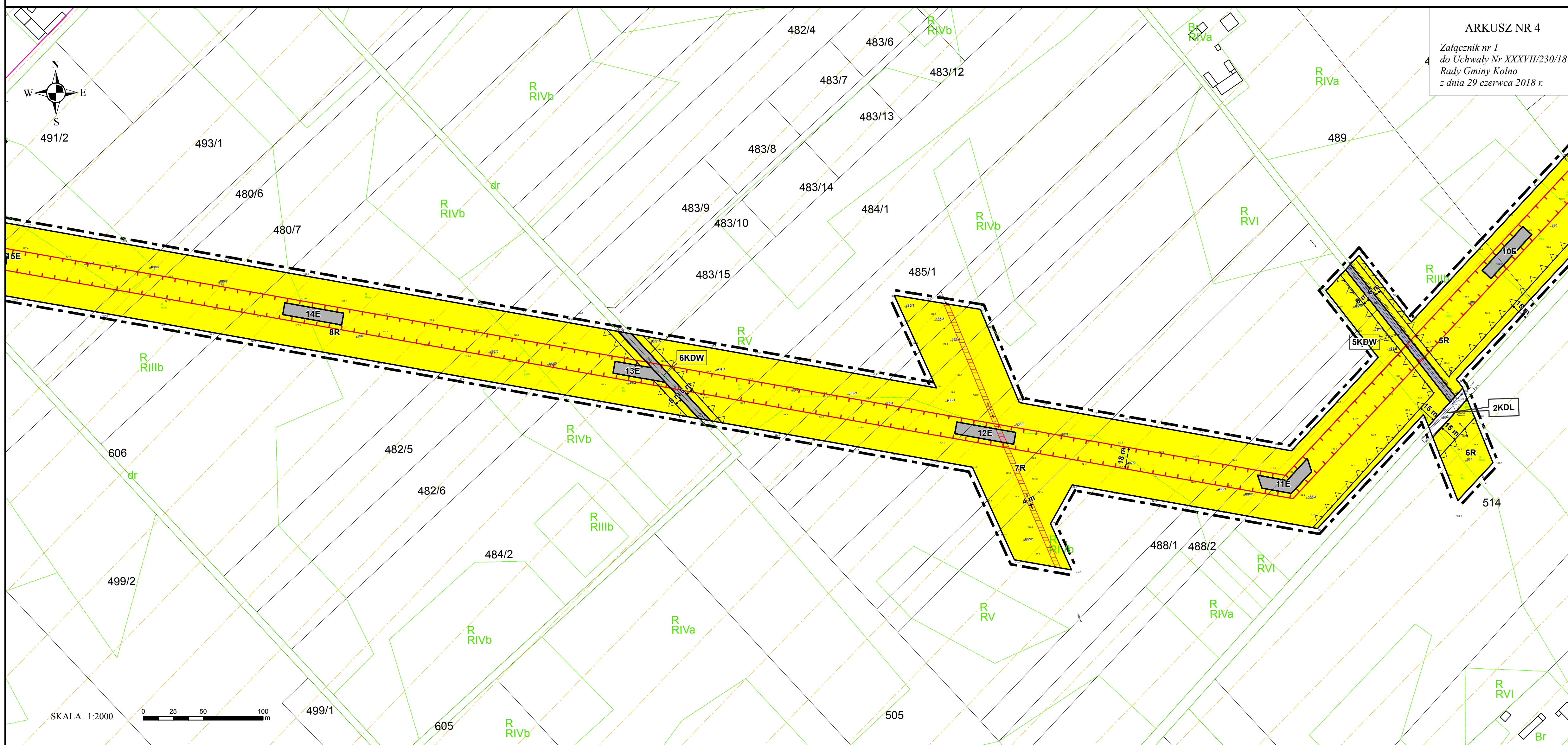
- WSIE Z PROJEKTOWANYM URUPOWNIENIEM SYSTEMEM ODPROWADZANIA ŚCIEKÓW:
- W I ETAPIE
- W II ETAPIE



MIEJSCOWY PLAN ZAGOSPODAROWANIA PRZESTRZENNEGO NA TERENIE GMINY KOLNO W CZĘŚCI OBRĘBÓW GEODEZYJNYCH: STARY GROMADZYN, CZERWONE, KOZIOŁ, GÓRSZCZYŻNA, WASZKI

ARKUSZ NR 4

Załącznik nr 1
do Uchwały Nr XXXVII/230/18
Rady Gminy Kolno
z dnia 29 czerwca 2018 r.



Kąty nachylenia szrafur zastosowane w legendzie są zorientowane wg. kierunku północy

OZNACZENIA OBOWIĄZUJĄCE

- GRANICA PLANU
- LINIE ROZGRANICZAJĄCE TERENY O RÓŻNYM PRZEZNACZENIU LUB RÓŻNYCH ZASADACH ZAGOSPODAROWANIA
- NIEPRZEKRACZALNA LINIA ZABUDOWY
- PAS TECHNOLOGICZNY LINII ELEKTROENERGETYCZNEJ WYSOKIEGO NAPIĘCIA 110 kV
- PAS TECHNOLOGICZNY LINII ELEKTROENERGETYCZNEJ ŚREDNIEGO NAPIĘCIA

PRZEZNACZENIE TERENU:

- RM - TEREN ZABUDOWY ZAGRODOWEJ W GOSPODARSTWACH ROLNYCH, HODOWLANYCH I OGRODNICZYCH
- E - TEREN INFRASTRUKTURY TECHNICZNEJ - ELEKTROENERGETYKA
- R - TEREN ROLNICZY
- ZL - TEREN LASU
- KDG - TEREN DROGI PUBLICZNEJ KLASY GŁÓWNEJ
- KDL - TEREN DROGI PUBLICZNEJ KLASY LOKALNEJ
- KDW - TEREN DROGI WEWNĘTRZNEJ

OZNACZENIA OBOWIĄZUJĄCE WYNIKAJĄCE Z PRZEPISÓW ODREBNYCH

- GŁÓWNY ZBIORNIK WÓD PODZIEMNYCH NR 215 SUBNIECKA WARSZAWSKA
- OBZAR CHRONIONEGO KRAJOBRAZU RÓWNINY KURPIOWSKIEJ I DOLINY DOLNEJ NARWI
- KORYTARZ EKOLOGICZNY GKPh-8B - PUSZCZA PIŚKA - PRZEŁOMOWA DOLINA NARWI

WYRYS ZE STUDIUM UWARUNKOWAŃ I KIERUNKÓW ZAGOSPODAROWANIA PRZESTRZENNEGO GMINY KOLNO

LEGENDA DO ZMIANY STUDIUM UWARUNKOWAŃ I KIERUNKÓW ZAGOSPODAROWANIA PRZESTRZENNEGO GMINY KOLNO Z DNIA 30 MARCA 2017 R.

- Projektowana linia elektroenergetyczna 110 kV
- GRANICA PLANU

STREFY OBSZARÓW ZABUDOWY

- TERENY ISTNIEJĄCEGO ZANWIESTOWANIA (ZAWIERAJĄCE REZERWY NA UZUPLENIE)
- KIERUNKI ROZWOJU UKŁADÓW PRZESTRZENNYCH WSI
- TERENY REKREACJI I WYPoczynKOWE
- REJON ROZWOJU ZABUDOWY LETNISKOWEJ
- TERENY PRODUKCJI ROLNEJ
- TERENY PRODUKCJI I USŁUGOWE
- CEMENTARZ

ENERGETYKA

- STACJA TRANSFORMATOROWA 110/15 kV
- LINIE ELEKTROENERGETYCZNE 220 kV
- LINIE ELEKTROENERGETYCZNE 110 kV
- LINIE ELEKTROENERGETYCZNE 15 kV
- STACJA TRANSFORMATOROWA 150,4 kV

ZAPOATRZENIE W WODĘ

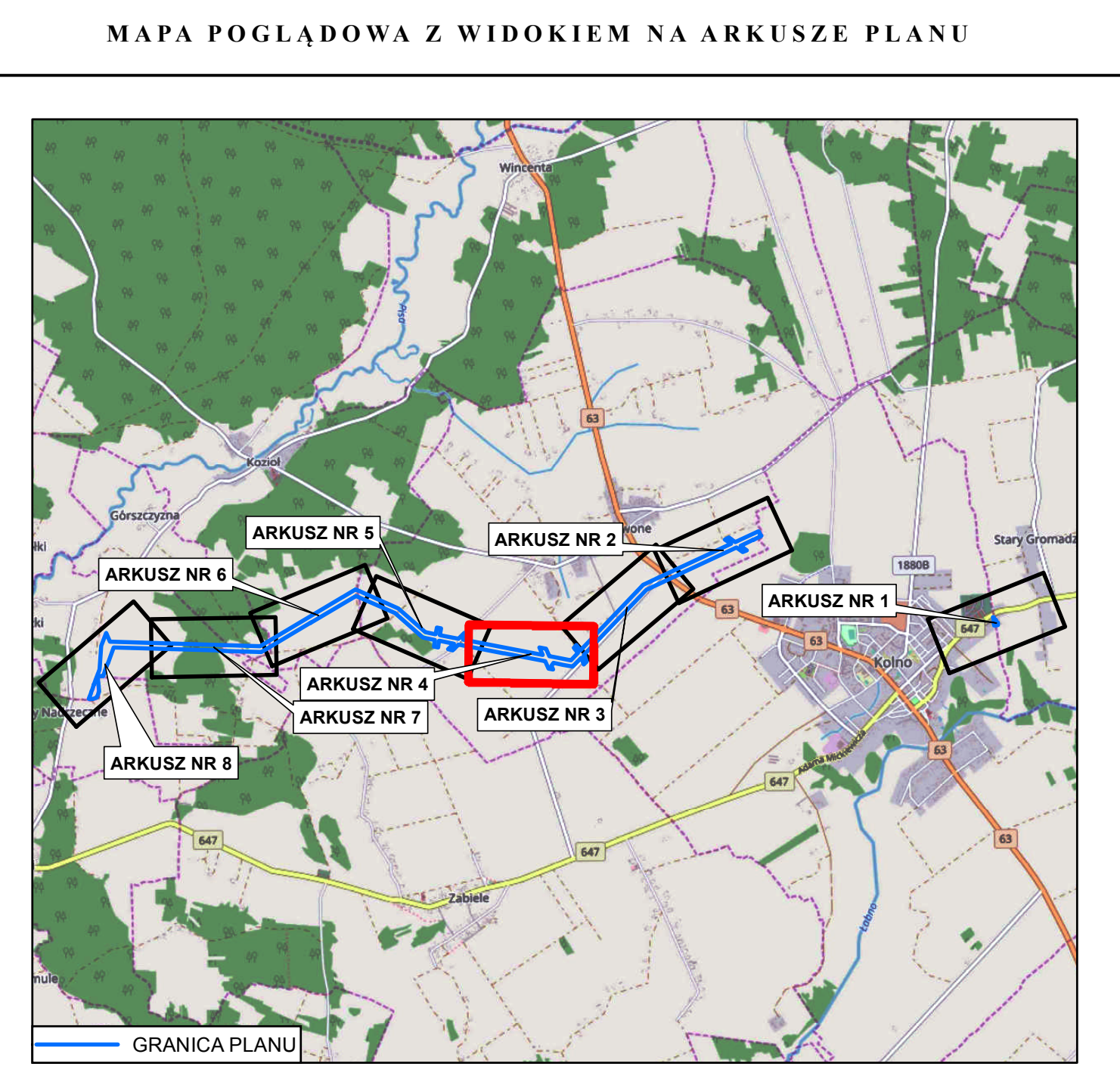
- WŁĘCIE I STACJE WODOCIĄGOWE DO MODERNIZACJI
- PROJEKTOWANA POMPOWNIA WODY
- ISTNIEJĄCA SIĘĆ WODOCIĄGOWA
- PROJEKTOWANA SIĘĆ WODOCIĄGOWA (OWO KONCEPCJI ZAPATRZENIA W WODĘ GMINY)
- WSIE DO ZWODOCIAPIWANIA

ODPROWADZANIE ŚCIEKÓW

- WSIE Z PROJEKTOWANYM URUPOWNIENIEM SYSTEMEM ODPROWADZANIA ŚCIEKÓW:
- W I ETAPIE
- W II ETAPIE

GRANICA

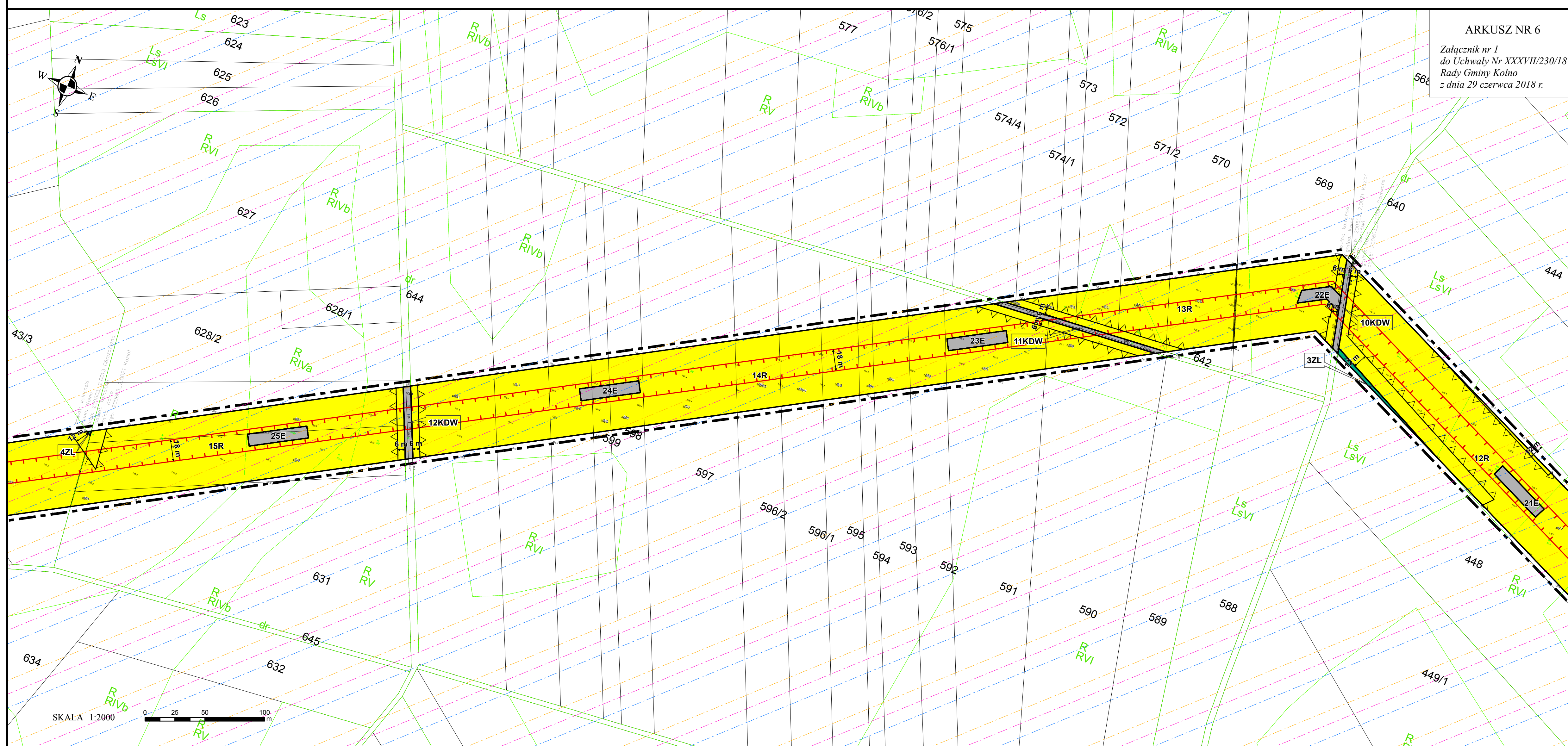
- WOJEWÓDZTWA
- GMINY
- WSI
- JEDNOSTEK STRUKTURALNYCH I STREF GOSPODARKI ROLNEJ
- OBZARY LEŚNE
- PROJEKTOWANY REZERWAT PRZYRODY
- PROJEKTOWANY KURPIOWSKI PARK KRAJOBRAZOWY



MIEJSCOWY PLAN ZAGOSPODAROWANIA PRZESTRZENNEGO NA TERENIE GMINY KOLNO W CZĘŚCI OBRĘBÓW GEODEZYJNYCH: STARY GROMADZYN, CZERWONE, KOZIOŁ, GÓRSZCZYŻNA, WASZKI

ARKUSZ NR 6

Załącznik nr 1
do Uchwały Nr XXXVII/230/18
Rady Gminy Kolno
z dnia 29 czerwca 2018 r.



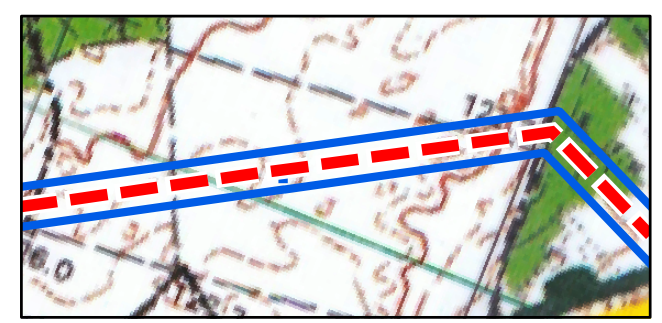
Kąty nachylenia szrafur zastosowane w legendzie są zorientowane wg. kierunku północy

OZNACZENIA OBOWIĄZUJĄCE

- GRANICA PLANU
 - LINIE ROZGRANICZAJĄCE TERENY O RÓŻNYM PRZEZNACZENIU LUB RÓŻNYCH ZASADACH ZAGOSPODAROWANIA
 - ▽▽ NIEPRZEKRACZALNA LINIA ZABUDOWY
 - ▬ PAS TECHNOLOGICZNY LINII ELEKTROENERGETYCZNEJ WYSOKIEGO NAPIĘCIA 110 kV
 - ▬ PAS TECHNOLOGICZNY LINII ELEKTROENERGETYCZNEJ ŚREDNIEGO NAPIĘCIA
- PRZEZNACZENIE TERENU:**
- RM - TEREN ZABUDOWY ZAGRODOWEJ W GOSPODARSTWACH ROLNYCH, HODOWLANYCH I OGRODNICZYCH
 - E - TEREN INFRASTRUKTURY TECHNICZNEJ - ELEKTROENERGETYKA
 - R - TEREN ROLNICZY
 - ZL - TEREN LASU
 - KDG - TEREN DROGI PUBLICZNEJ KLASY GŁÓWNEJ
 - KDL - TEREN DROGI PUBLICZNEJ KLASY LOKALNEJ
 - KDW - TEREN DROGI WEWNĘTRZNEJ

- OZNACZENIA OBOWIĄZUJĄCE WYNIKAJĄCE Z PRZEPISÓW ODREBNYCH**
- GLÓWNY ZBIORNIK WÓD PODZIEMNYCH NR 215 SUBNIECKA WARSZAWSKA
 - OBSZAR CHRONIONEGO KRAJOBRAZU RÓWNIINY KURPIOWSKIEJ I DOLINY DOLNEJ NARWI
 - KORYTARZ EKOLOGICZNY GKPh-8B - PUSZCZA PISKA - PRZEŁOMOWA DOLINA NARWI

WYRYS ZE STUDIUM UWARUNKOWAŃ I KIERUNKÓW ZAGOSPODAROWANIA PRZESTRZENNEGO GMINY KOLNO



GRANICA PLANU

LEGENDA DO ZMIANY STUDIUM UWARUNKOWAŃ I KIERUNKÓW ZAGOSPODAROWANIA PRZESTRZENNEGO GMINY KOLNO Z DNIA 30 MARCA 2017 R.

- GRANICA**
- WOJEWÓDZTWA
 - GMINY
 - WSI
 - JEDNOSTEK STRUKTURALNYCH I STREF GOSPODARKI ROLNEJ
 - OBSZARY LEŚNE
 - PROJEKTOWANY REZERWAT PRZYRODY
 - PROJEKTOWANY KURPIOWSKI PARK KRAJOBRAZOWY

STREFY OBSZARÓW ZABUDOWY

- TERENY ISTNIEJĄCEGO ZANWIESTOWANIA (ZAWIERAJĄCE REZERWY NA UZUPLENNIENIE)
- KIERUNKI ROZWOJU UKŁADÓW PRZESTRZENNYCH WSI
- TERENY REKREACYJNO-WYPoczynkowe
- REJON ROZWOJU ZABUDOWY LETNISKOWEJ
- TERENY PRODUKCJI ROLNEJ
- TERENY PRODUKCJI I USŁUGOWE
- COMMENTARZ

ENERGETYKA

- STACJA TRANSFORMATOROWA 110/15 kV
- LINIE ELEKTROENERGETYCZNE 220 kV
- LINIE ELEKTROENERGETYCZNE 110 kV
- LINIE ELEKTROENERGETYCZNE 15 kV
- STACJA TRANSFORMATOROWA 150,4 kV

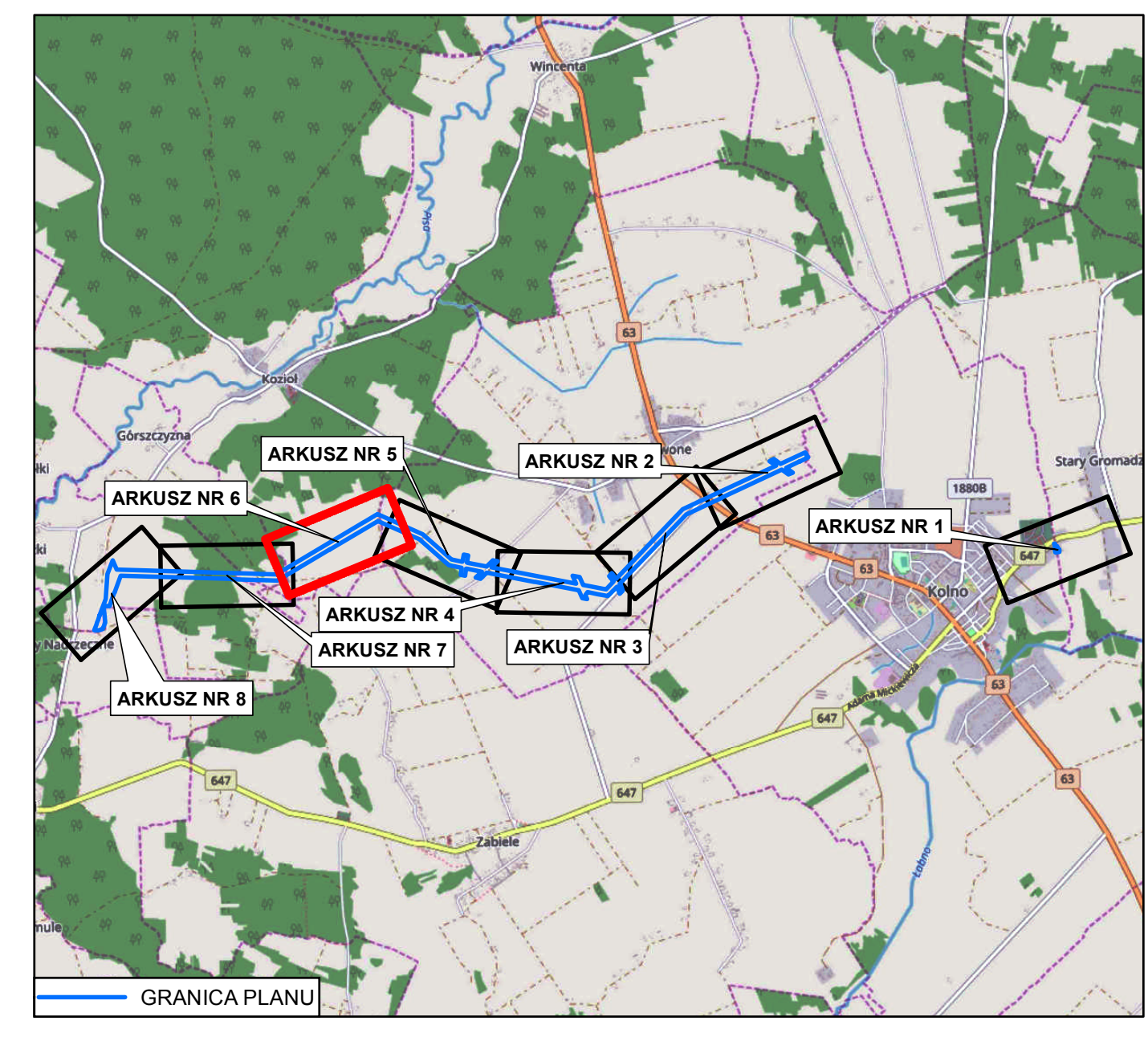
ZAPOATRZENIE W WODĘ

- WŁĘCIE I STACJE WODOCIĄGOWE DO MODERNIZACJI
- PROJEKTOWANA FOPMOWNIA WODY
- ISTNIEJĄCA SIĘĆ WODOCIĄGOWA
- PROJEKTOWANA SIĘĆ WODOCIĄGOWA (OWO KONCEPCJI ZAPATRZENIA W WODĘ GMINY)
- WSIE DO ZWODOCIAPIWANIA

ODPROWADZANIE ŚCIEKÓW

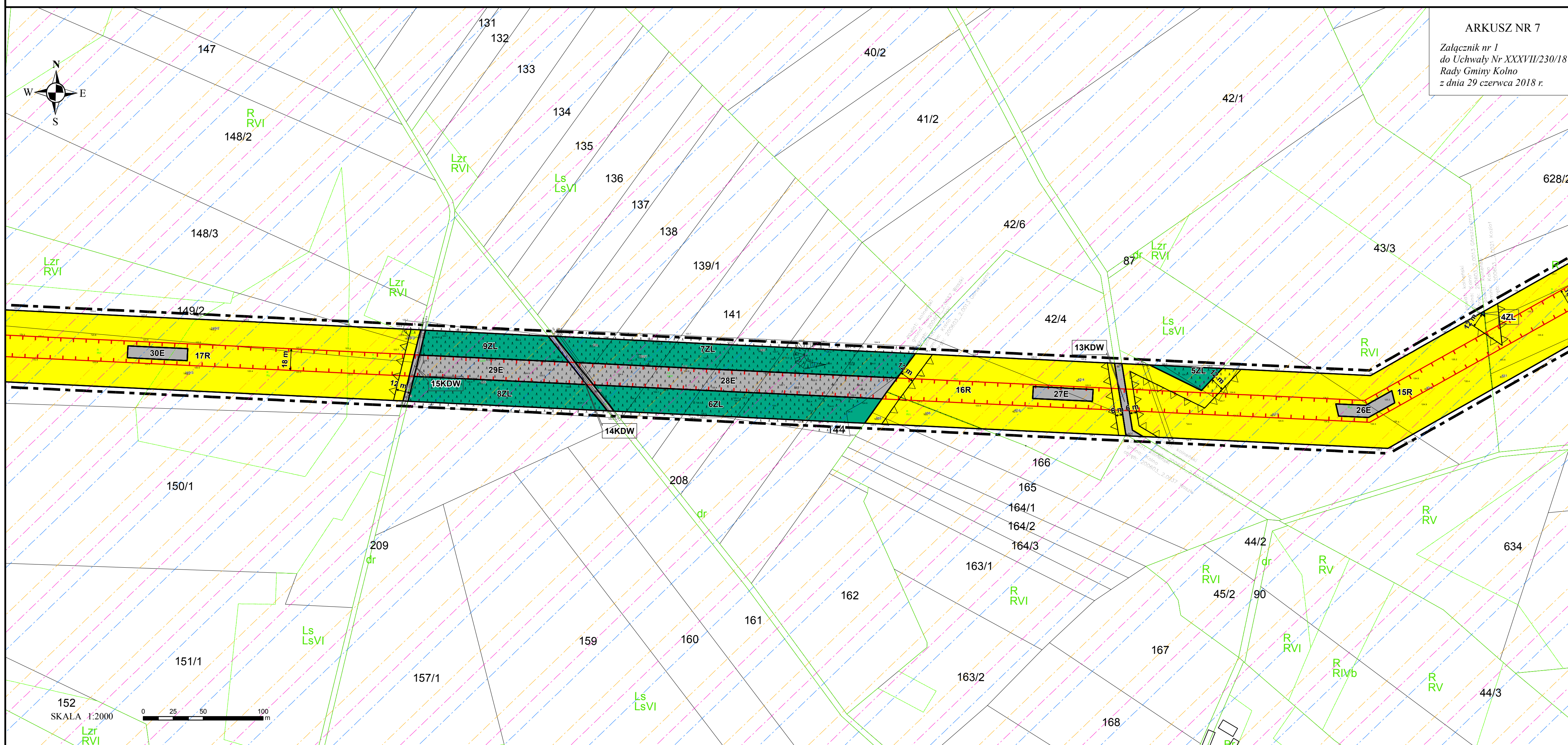
- WSIE Z PROJEKTOWANYM URUPOWNIENIEM SYSTEMAM ODPROWADZANIA ŚCIEKÓW:
- W I ETAPIE
- W II ETAPIE

MAPA POGLĄDOWA Z WIDOKIEM NA ARKUSZE PLANU



MIEJSCOWY PLAN ZAGOSPODAROWANIA PRZESTRZENNEGO NA TERENIE GMINY KOLNO W CZĘŚCI OBRĘBÓW GEODEZYJNYCH: STARY GROMADZYN, CZERWONE, KOZIOŁ, GÓRSZCZYŻNA, WASZKI

ARKUSZ NR 7
Załącznik nr 1
do Uchwały Nr XXXVII/230/18
Rady Gminy Kolno
z dnia 29 czerwca 2018 r.



Kąty nachylenia szrafur zastosowane w legendzie są zorientowane wg. kierunku północy

OZNACZENIA OBOWIĄZUJĄCE

- GRANICA PLANU
- LINIE ROZGRANICZAJĄCE TERENY O RÓŻNYM PRZEZNACZENIU LUB RÓŻNYCH ZASADACH ZAGOSPODAROWANIA
- ▽▽ NIEPRZEKRACZALNA LINIA ZABUDOWY
- ▭ PAS TECHNOLOGICZNY LINII ELEKTROENERGETYCZNEJ WYSOKIEGO NAPIĘCIA 110 kV
- ▭ PAS TECHNOLOGICZNY LINII ELEKTROENERGETYCZNEJ ŚREDNIEGO NAPIĘCIA

PRZEZNACZENIE TERENU:

- ▭ RM - TEREN ZABUDOWY ZAGRODOWEJ W GOSPODARSTWACH ROLNYCH, HODOWLANYCH I OGRODNICZYCH
- ▭ E - TEREN INFRASTRUKTURY TECHNICZNEJ - ELEKTROENERGETYKA
- ▭ R - TEREN ROLNICZY
- ▭ ZL - TEREN LASU
- ▭ KDG - TEREN DROGI PUBLICZNEJ KLASY GŁÓWNEJ
- ▭ KDL - TEREN DROGI PUBLICZNEJ KLASY LOKALNEJ
- ▭ KDW - TEREN DROGI WEWNĘTRZNEJ

OZNACZENIA OBOWIĄZUJĄCE WYNIKAJĄCE Z PRZEPISÓW ODREBNYCH

- ▭ GŁÓWNY ZBIORNIK WÓD PODZIEMNYCH NR 215 SUBNIECKA WARSZAWSKA
- ▭ OBSZAR CHRONIONEGO KRAJOBRAZU RÓWNIINY KURPIOWSKIEJ I DOLINY DOLNEJ NARWI
- ▭ KORYTARZ EKOLOGICZNY GKPh-8B - PUSZCZA PIŚKA - PRZEŁOMOWA DOLINA NARWI

WYRYS ZE STUDIUM UWARUNKOWAŃ I KIERUNKÓW ZAGOSPODAROWANIA PRZESTRZENNEGO GMINY KOLNO

LEGENDA DO ZMIANY STUDIUM UWARUNKOWAŃ I KIERUNKÓW ZAGOSPODAROWANIA PRZESTRZENNEGO GMINY KOLNO Z DNIA 30 MARCA 2017 R.

▭ Projektowana linia elektroenergetyczna 110 kV

GRANICA

- ▭ WOJEWÓDZTWA
- ▭ GMINY
- ▭ WSI
- ▭ JEDNOSTEK STRUKTURALNYCH I STREF GOSPODARKI ROLNEJ
- ▭ OBSZARY LEŚNE
- ▭ PROJEKTOWANY REZERWAT PRZYRODY
- ▭ PROJEKTOWANY KURPIOWSKI PARK KRAJOBRAZOWY

STREFY OBSZARÓW ZABUDOWY

- ▭ TERENY ISTNIEJĄCEGO ZANWIESTOWANIA (ZAWIERAJĄCE REZERWY NA UZUPLENIENIE)
- ▭ KIERUNKI ROZWOJU UKŁADÓW PRZESTRZENNYCH WSI
- ▭ TERENY REKREACJI I WYPoczynKOWE
- ▭ REJON ROZWOJU ZABUDOWY LETNISKOWEJ
- ▭ TERENY PRODUKCJI ROLNEJ
- ▭ TERENY PRODUKCJI I USŁUGOWE
- ▭ OMIĘTARZ

ENERGETYKA

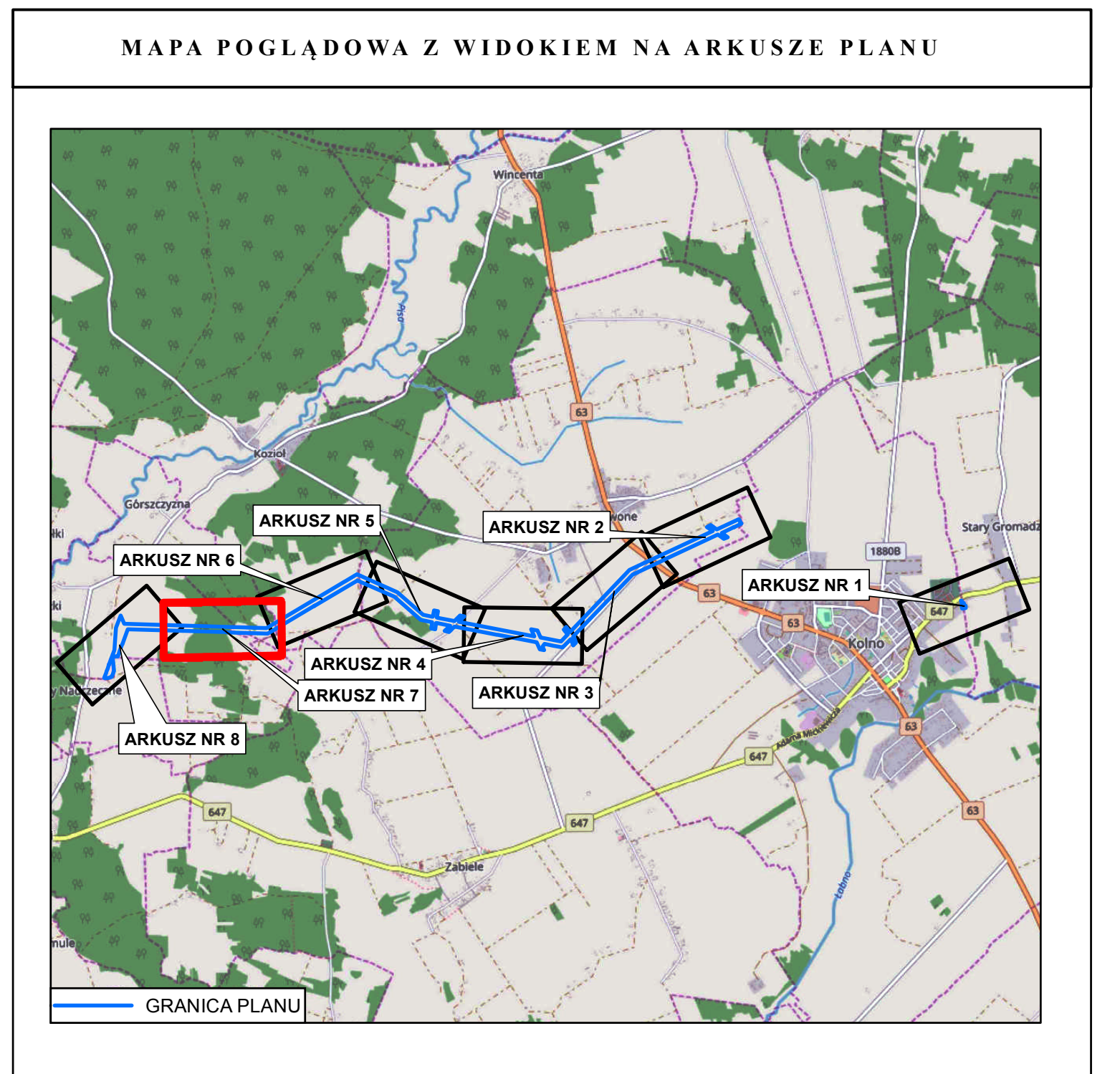
- ▭ STACJA TRANSFORMATOROWA 110/15 kV
- ▭ LINIE ELEKTROENERGETYCZNE 220 kV
- ▭ LINIE ELEKTROENERGETYCZNE 110 kV
- ▭ LINIE ELEKTROENERGETYCZNE 15 kV
- ▭ STACJA TRANSFORMATOROWA 150,4 kV

ZAOPIATRZENIE W WODĘ

- ▭ WŁĘCIE I STACJE WODOCIĄGOWE DO MODERNIZACJI
- ▭ PROJEKTOWANA POMPOWNIA WODY
- ▭ ISTNIEJĄCA SIĘĆ WODOCIĄGOWA
- ▭ PROJEKTOWANA SIĘĆ WODOCIĄGOWA (OWO KONCEPCJI ZAPOBIĘCZENIA W WODĘ GMINY)
- ▭ WSIE DO ZWODOCIĄGOWANIA

ODPROWADZANIE ŚCIEKÓW

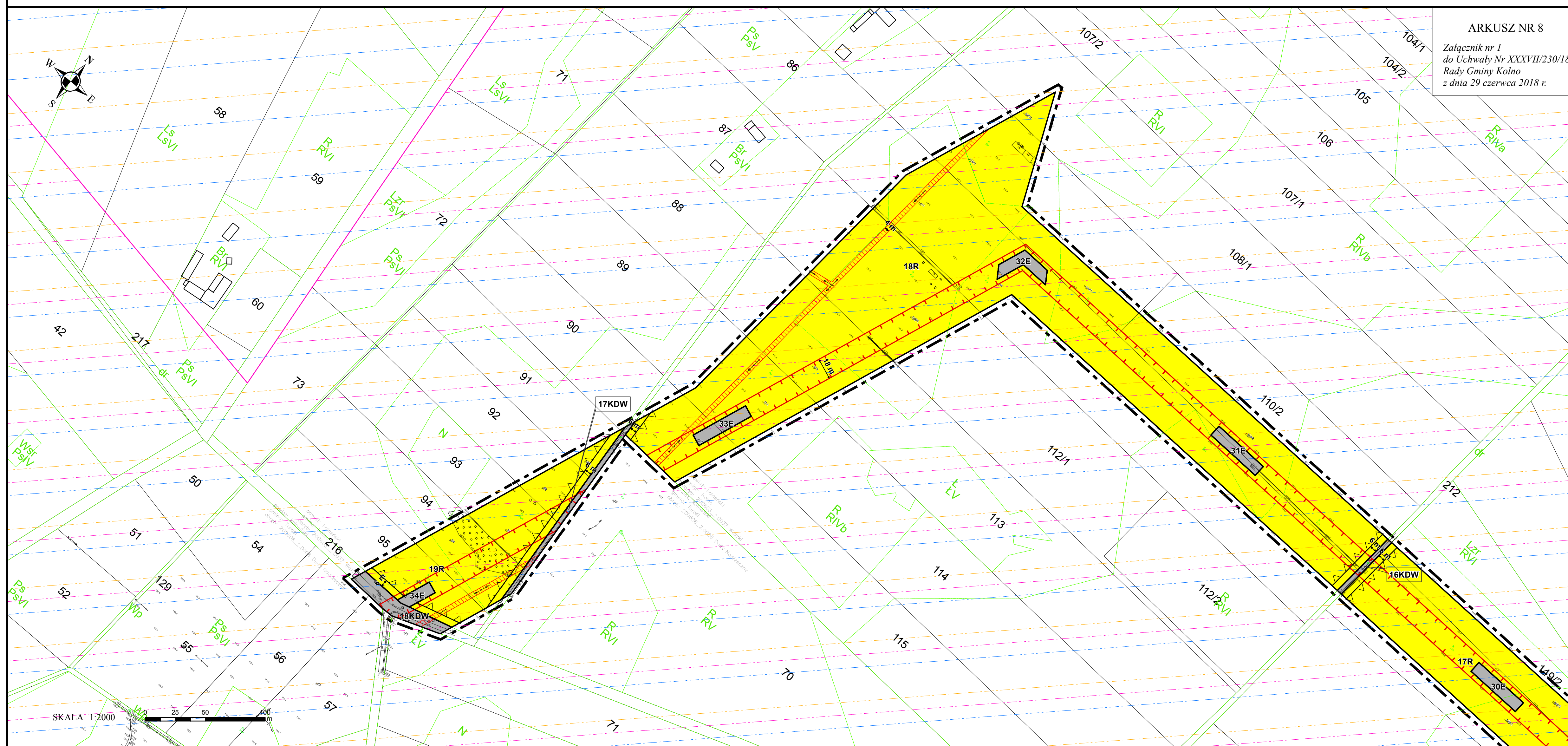
- ▭ WSIE Z PROJEKTOWANYMI OROPONYM SYSTEMEM ODPROWADZANIA ŚCIEKÓW:
- ▭ I ETAPIE
- ▭ II ETAPIE



MIEJSCOWY PLAN ZAGOSPODAROWANIA PRZESTRZENNEGO NA TERENIE GMINY KOLNO W CZĘŚCI OBRĘBÓW GEODEZYJNYCH: STARY GROMADZYN, CZERWONE, KOZIOŁ, GÓRSZCZYŻNA, WASZKI

ARKUSZ NR 8

Załącznik nr 1
do Uchwały Nr XXXVII/230/18
Rady Gminy Kolno
z dnia 29 czerwca 2018 r.



Kąty nachylenia szrafur zastosowane w legendzie są zorientowane wg. kierunku północy

OZNACZENIA OBOWIĄZUJĄCE

- GRANICA PLANU
- LINIE ROZGRANICZAJĄCE TERENY O RÓŻNYM PRZEZNACZENIU LUB RÓŻNYCH ZASADACH ZAGOSPODAROWANIA
- ▽▽ NIEPRZEKRACZALNA LINIA ZABUDOWY
- ▭ PAS TECHNOLOGICZNY LINII ELEKTROENERGETYCZNEJ WYSOKIEGO NAPIĘCIA 110 kV
- ▭ PAS TECHNOLOGICZNY LINII ELEKTROENERGETYCZNEJ ŚREDNIEGO NAPIĘCIA

PRZEZNACZENIE TERENU:

- ▭ RM - TEREN ZABUDOWY ZAGRODOWEJ W GOSPODARSTWACH ROLNYCH, HODOWLANYCH I OGRODNICZYCH
- ▭ E - TEREN INFRASTRUKTURY TECHNICZNEJ - ELEKTROENERGETYKA
- ▭ R - TEREN ROLNICZY
- ▭ ZL - TEREN LASU
- ▭ KDG - TEREN DROGI PUBLICZNEJ KLASY GŁÓWNEJ
- ▭ KDL - TEREN DROGI PUBLICZNEJ KLASY LOKALNEJ
- ▭ KDW - TEREN DROGI WEWNĘTRZNEJ

OZNACZENIA OBOWIĄZUJĄCE WYNIKAJĄCE Z PRZEPISÓW ODREBYNYCH

- ▭ GŁÓWNY ZBIORNIK WÓD PODZIEMNYCH NR 215 SUBNIECKA WARSZAWSKA
- ▭ OBSZAR CHRONIONEGO KRAJOBRAZU RÓWNINY KURPIOWSKIEJ I DOLINY DOLNEJ NARWI
- ▭ KORYTARZ EKOLOGICZNY GKPh-8B - PUSZCZA PIŚKA - PRZEŁOMOWA DOLINA NARWI

WYRYS ZE STUDIUM UWARUNKOWAŃ I KIERUNKÓW ZAGOSPODAROWANIA PRZESTRZENNEGO GMINY KOLNO



— GRANICA PLANU

LEGENDA DO ZMIANY STUDIUM UWARUNKOWAŃ I KIERUNKÓW ZAGOSPODAROWANIA PRZESTRZENNEGO GMINY KOLNO Z DNIA 30 MARCA 2017 R.

▭ Projektowana linia elektroenergetyczna 110 kV

GRANICA

- ▭ WOJEWÓDZTWA
- ▭ GMINY
- ▭ WSI
- ▭ JEDNOSTEK STRUKTURALNYCH I STREF GOSPODARKI ROLNEJ
- ▭ OBSZARY LEŚNE
- ▭ PROJEKTOWANY REZERWAT PRZYRODY
- ▭ PROJEKTOWANY KURPIOWSKI PARK KRAJOBRAZOWY

STREFY OBSZARÓW ZABUDOWY

- ▭ TERENY IŚNIEJĄCEGO ZANWIESTOWANIA (ZAWIERAJĄCE REZERWY NA UZUPLENNIENIE)
- ▭ KIERUNKI ROZWOJU UKŁADÓW PRZESTRZENNYCH WSI
- ▭ TERENY REKREACJI I WYPoczynKOWE
- ▭ REJON ROZWOJU ZABUDOWY LETNISKOWEJ
- ▭ TERENY PRODUKCJI ROLNEJ
- ▭ TERENY PRODUKCJI I USŁUGOWE
- ▭ CMENTARZ

ENERGETYKA

- ▭ STACJA TRANSFORMATOROWA 110/15 kV
- ▭ LINIE ELEKTROENERGETYCZNE 220 kV
- ▭ LINIE ELEKTROENERGETYCZNE 110 kV
- ▭ LINIE ELEKTROENERGETYCZNE 15 kV
- ▭ STACJA TRANSFORMATOROWA 150,4 kV

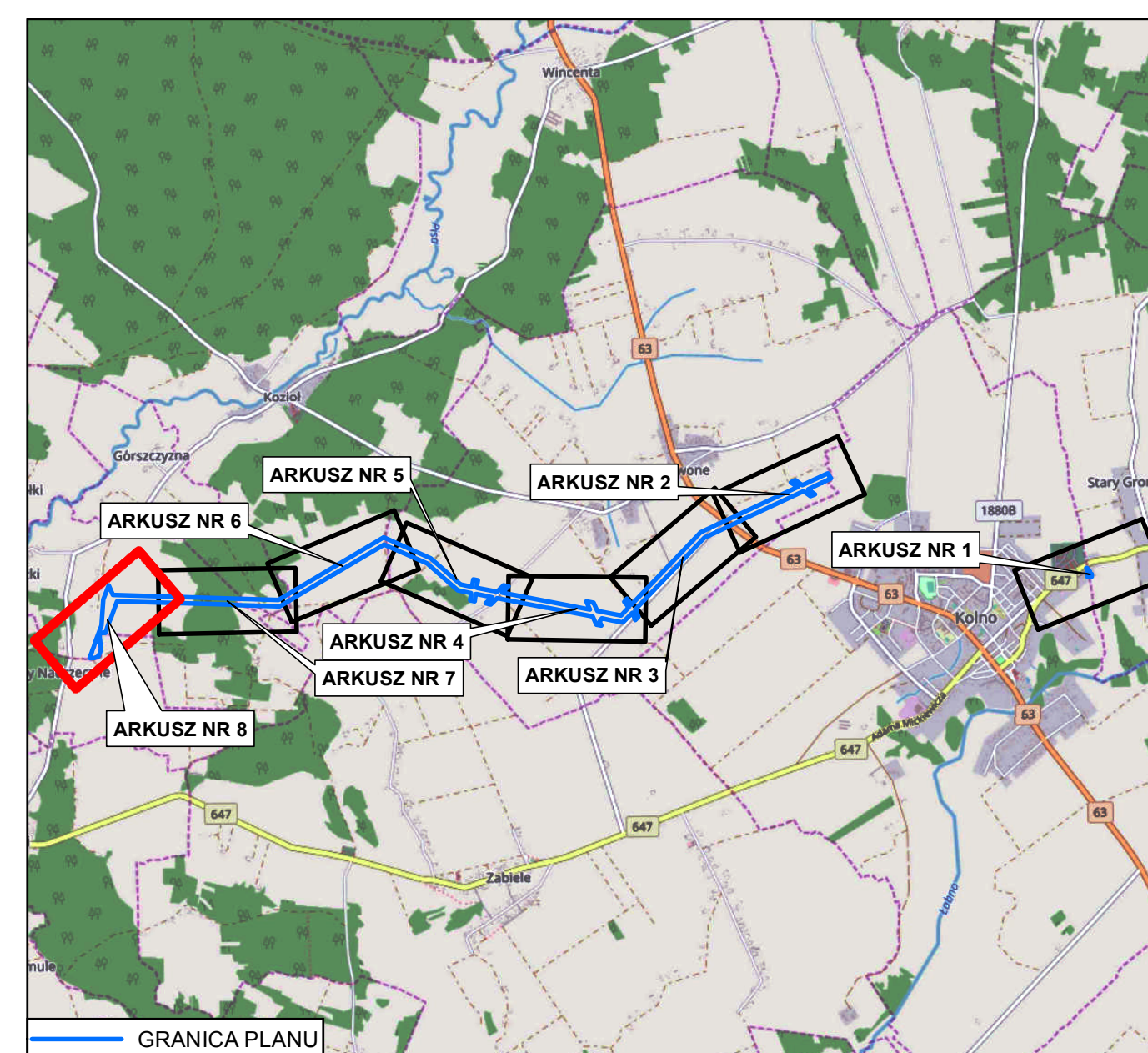
ZAPOATRZENIE W WODĘ

- ▭ WŁĘCIE I STACJE WODOCIĄGOWE DO MODERNIZACJI
- ▭ PROJEKTOWANA POMPOWNIA WODY
- ▭ IŚNIEJĄCA SIĘĆ WODOCIĄGOWA
- ▭ PROJEKTOWANA SIĘĆ WODOCIĄGOWA (W DOKONCZENIU ZAPATRZENIA W WODĘ GMINY)
- ▭ WSIE DO ZWODOCIAPIWANIA

ODPROWADZANIE ŚCIEKÓW

- ▭ WSIE Z PROJEKTOWANYM OROPONYM SYSTEMEM ODPROWADZANIA ŚCIEKÓW
- ▭ W I ETAPIE
- ▭ W II ETAPIE

MAPA POGLĄDOWA Z WIDOKIEM NA ARKUSZE PLANU



Załącznik Nr 2 do uchwały Nr XXXVII/230/18

Rady Gminy Kolno

z dnia 29 czerwca 2018 r.

Rozstrzygnięcie w sprawie rozpatrzenia uwag do projektu miejscowego planu zagospodarowania przestrzennego na terenie gminy Kolno w części obrębów geodezyjnych: Stary Gromadzyn, Czerwone, Koziół, Górszczyzna, Waszki

Na podstawie art. 20 ust. 1 ustawy z dnia 27 marca 2003 r. o planowaniu i zagospodarowaniu przestrzennym (t.j. Dz. U. z 2017 r. poz. 1073 z późn. zm.), Rada Gminy Kolno postanawia, co następuje:

Projekt miejscowego planu zagospodarowania przestrzennego na terenie gminy Kolno w części obrębów geodezyjnych: Stary Gromadzyn, Czerwone, Koziół, Górszczyzna, Waszki wraz z prognozą oddziaływania na środowisko został wyłożony do publicznego wglądu **w dniach od 19 marca 2018 r. do 18 kwietnia 2018 r. w siedzibie Urzędu Gminy Kolno**. Zgodnie z terminem, określonym na podstawie art. 17 pkt. 11 ustawy, **termin składania uwag upłynął odpowiednio w dniu 7 maja 2018 r.** W wyznaczonym terminie nie wpłynęły żadne uwagi wymagające rozstrzygnięcia.

Załącznik Nr 3 do uchwały Nr XXXVII/230/18
Rady Gminy Kolno
z dnia 29 czerwca 2018 r.

Rozstrzygnięcie o sposobie realizacji oraz zasadach finansowania inwestycji z zakresu infrastruktury technicznej, które należą do zadań własnych gminy oraz o zasadach ich finansowania zgodnie z przepisami o finansach publicznych

1. Realizacja podstawowych założeń zmiany miejscowego planu zagospodarowania przestrzennego, ze względu na charakter inwestycji, nie stanowi zadań własnych gminy.
2. Pozostałe, dopuszczone ustaleniami planu, zadania z zakresu infrastruktury technicznej będą realizowane ze środków: a.własnych budżetu gminy, b.środków zewnętrznych (w tym dotacji UE).

UZASADNIENIE
do Uchwały Nr XXXVII/230/18
Rady Gminy Kolno
z dnia 29 czerwca 2018 r.

w sprawie uchwalenia miejscowego planu zagospodarowania przestrzennego na terenie gminy Kolno w części obrębów geodezyjnych: Stary Gromadzyn, Czerwone, Koziół, Górszczyzna, Waszki

1 Podstawa prawna

Art. 15 ust. 1 ustawy z dnia 27 marca 2003 r. o planowaniu i zagospodarowaniu przestrzennym tj.: Wójt, burmistrz albo prezydent miasta sporządza projekt planu miejscowego, zawierający część tekstową i graficzną, zgodnie z zapisami studium oraz z przepisami odrębnymi, odnoszącymi się do obszaru objętego planem, wraz z uzasadnieniem. W uzasadnieniu przedstawia się w szczególności:

- 1) sposób realizacji wymogów wynikających z art. 1 ust. 2-4;
- 2) zgodność z wynikami analizy, o której mowa w art. 32 ust. 1, wraz datą uchwały rady gminy, o której mowa w art. 32 ust. 2;
- 3) wpływ na finanse publiczne, w tym budżet gminy.

2 Wstęp

Niniejsze uzasadnienie dotyczy rozwiązań przyjętych w miejscowym planie zagospodarowania przestrzennego na terenie gminy Kolno w części obrębów geodezyjnych: Stary Gromadzyn, Czerwone, Koziół, Górszczyzna, Waszki.

Z wnioskiem o podjęcie uchwały w sprawie przystąpienia do sporządzenia miejscowego planu zagospodarowania przestrzennego wystąpił pełnomocnik Inwestora PGE Dystrybucja S. A. – firma Eltel Networks Energetyka S. A. z siedzibą w Olsztynie. Celem przystąpienia do opracowania planu miejscowego jest stworzenie podstaw prawnych do realizacji inwestycji celu publicznego polegającego na budowie napowietrznej linii 110 kV relacji GPZ Łyse – GPZ Kolno.

W celu opracowania miejscowego planu, podjęta została Uchwała Nr XXVII/167/17 Rady Gminy Kolno z dnia 13 czerwca 2017 r. w sprawie przystąpienia do sporządzenia miejscowego planu zagospodarowania przestrzennego na terenie gminy Kolno w części obrębów geodezyjnych: Stary Gromadzyn, Czerwone, Koziół, Górszczyzna, Waszki.

Następnie przedmiotowa uchwała została zmieniona Uchwałą Nr XXXI/196/17 Rady Gminy Kolno z dnia 29 listopada 2017 r. w sprawie zmiany uchwały Nr XXVII/167/17 Rady Gminy Kolno z dnia 13 czerwca 2017 r. w sprawie przystąpienia do sporządzenia miejscowego planu zagospodarowania przestrzennego na terenie gminy Kolno w części obrębów geodezyjnych: Stary Gromadzyn, Czerwone, Koziół, Górszczyzna, Waszki.

Obszar objęty planem, którego granice określała Uchwała Nr XXVII/167/17, przecinał istniejące budynki mieszkalne jednorodzinne. W konsekwencji pozostawienia granic, w przypadku inwestycji związanych z budynkami, inwestor musiałby ubiegać się i o decyzję o ustaleniu warunków zabudowy i o wypis z miejscowego planu zagospodarowania przestrzennego. W konsekwencji powyższego, budziłoby to niejasności w przypadku ubiegania się o pozwolenie na budowę. Wyłączenie istniejących budynków z granic opracowania umożliwi kontynuację procedury zmierzającej do uchwalenie miejscowego planu.

Projektowana linia elektroenergetyczna przebiegała będzie przez gminę Łyse, gminę Turośl, gminę Kolno oraz miasto Kolno. Łączna długość linii to ok. 37 km, z czego na terenie gminy Kolno – ok. 8 km.

Projekt budowy linii 110 kV relacji Łyse-Kolno znajduje się na „Liście Projektów Strategicznych dla infrastruktury energetycznej w ramach Programu Operacyjnego Infrastruktura i Środowisko 2014-2020” przyjętej przez Ministerstwo Gospodarki 13 stycznia 2015 r.

Wybudowane przedsięwzięcie wejdzie w skład Krajowego Systemu Elektroenergetycznego (KSE). KSE złożony jest z urządzeń do wytwarzania, przesyłu i rozdziału energii elektrycznej. W celu zapewnienia nieprzerwanych dostaw energii elektrycznej, konieczna jest jego modernizacja i rozbudowa.

Projektowana linia elektroenergetyczna będzie ważnym elementem sieci przesyłowej Krajowego Systemu Elektroenergetycznego. Eksploatacja inwestycji przyczyni się do poprawy bezpieczeństwa energetycznego gmin, na których zostanie zlokalizowana poprzez podniesienie pewności i niezawodności dostaw energii. Realizacja przedsięwzięcia zmniejszy ryzyko wystąpienia awarii energetycznych i przerw w dostawie energii elektrycznej do odbiorców zlokalizowanych na terenie gmin objętych inwestycją. Zwiększą się również możliwości przyłączania nowych odbiorców. Realizacja inwestycji przyczyni się do rozwoju gospodarczego regionu.

Ponadto fragmenty terenów objętych planem będą wymagały wszczęcia procedury mającej na celu zmianę przeznaczenia z gruntów rolnych i leśnych na cele nierolnicze i nieleśne. W związku z powyższym będzie trzeba uzyskać zgody na zmianę przeznaczenia dla gruntów leśnych niestanowiących własności Skarbu Państwa oraz zgodę na zmianę przeznaczenia dla gruntów rolnych. Przedmiotowa procedura jest możliwa do realizacji jedynie poprzez ustalenia miejscowego planu zagospodarowania przestrzennego.

Projektowany plan miejscowy nie narusza ustaleń zmiany Studium uwarunkowań i kierunków zagospodarowania przestrzennego gminy Kolno uchwalonego Uchwałą Nr XXV/155/17 Rady Gminy Kolno z dnia 30 marca 2017 r. w sprawie zmiany Studium uwarunkowań i kierunków zagospodarowania przestrzennego gminy Kolno. Przebieg projektowanej linii został wskazany na załączniku nr 2 do ww. Uchwały (oznaczenie w legendzie: „Projektowana linia elektroenergetyczna 110 kV”). W związku z powyższym, należy stwierdzić, że spełniony został wymóg art. 20 ust. 1 ustawy o planowaniu i zagospodarowaniu przestrzennym.

Zamierzone przedsięwzięcie stanowi inwestycję celu publicznego zgodnie z art. 6 ust. 2 ustawy z dnia 21 sierpnia 1997 r. o gospodarce nieruchomościami. Zgodnie z przywołanym przepisem, celami publicznymi są: „budowa i utrzymywanie ciągów drenażowych, przewodów i urządzeń służących do przesyłania lub dystrybucji płynów, pary, gazów i energii elektrycznej, a także innych obiektów i urządzeń niezbędnych do korzystania z tych przewodów i urządzeń.”

Na podstawie art. 21 ust. 2 pkt. 4 Ustawy o planowaniu i zagospodarowaniu przestrzennym koszty opracowania planu dla inwestycji celu publicznego „obciążają inwestora, realizującego w/w inwestycję, w części, w jakiej jest on bezpośrednią konsekwencją zamiaru realizacji tej inwestycji.

Reasumując, celem określenia sposobów zagospodarowania terenów i zabudowy, stwierdzono konieczność rozpoczęcia procedury planistycznej w trybie ustawy z dnia 27 marca 2003 r. o planowaniu i zagospodarowaniu przestrzennym. Poprzez zapisy planu stworzone zostaną narzędzia prawne umożliwiające realizację planowanej inwestycji.

3 Sposób realizacji wymogów wynikających z art. 1 ust. 2–4 ustawy o planowaniu i zagospodarowaniu przestrzennym

3.1 Wymagania ład przestrzennego, w tym urbanistyki i architektury

Ustalenia dotyczące zasad ochrony i kształtowania ład przestrzennego tj. dotyczące zasad kształtowania zabudowy oraz wskaźniki zagospodarowania terenu, a także ustalenia szczegółowe dla terenów dróg – wskazano w § 17- § 23.

3.2 Walory architektoniczne i krajobrazowe

Ustalenia dotyczące zasad ochrony i kształtowania ład przestrzennego tj. dotyczące zasad kształtowania zabudowy oraz wskaźniki zagospodarowania terenu, a także ustalenia szczegółowe dla terenów dróg – wskazano w § 21 - § 23.

Projekt planu miejscowego w § 7 zawiera ustalenia dotyczące zasad ochrony środowiska, przyrody oraz kształtowania krajobrazu. Obszar objęty planem zlokalizowany jest częściowo w granicach prawnej formy ochrony przyrody - Obszaru Chronionego Krajobrazu Równiny Kurpiowskiej i Doliny Dolnej Narwi (obowiązują przepisy Rozporządzenia Nr 11/05 Wojewody Podlaskiego z dnia 25 lutego 2005 r. (Dz. Urz. Woj. Podlaskiego Nr 54, poz. 724). Zlokalizowany jest częściowo na obszarze korytarza ekologicznego GKPN-8B – Puszcza Piska – Przełomowa Dolina Narwii, wyznaczonego w Planie Zagospodarowania Przestrzennego Województwa Podlaskiego. Ponadto zlokalizowany jest w całości na obszarze Głównego Zbiornika Wód Podziemnych - GZWP nr 215 Subniecka Warszawska.

3.3 Wymagania ochrony środowiska, w tym gospodarowania wodami i ochrony gruntów rolnych i leśnych

Projekt planu miejscowego w § 7 zawiera ustalenia dotyczące zasad ochrony środowiska, przyrody oraz kształtowania krajobrazu.

§ 10 odnosi się do granic i sposobów zagospodarowania terenów lub obiektów podlegających ochronie, ustalonych na podstawie odrębnych przepisów, w tym terenów górniczych, a także obszarów szczególnego zagrożenia powodzią oraz obszarów osuwania się mas ziemnych, krajobrazów priorytetowych określonych w audycie krajobrazowym oraz w planach zagospodarowania przestrzennego województwa.

Z uwagi na częściową lokalizację inwestycji na gruntach rolnych i leśnych – zaszła konieczność przeprowadzenia procedury mającej na celu zmianę przeznaczenia gruntów rolnych i leśnych na cele nierolnicze i nieleśne (zgodnie z ustawą o ochronie gruntów rolnych i leśnych).

Plan przeznaczona na cele nierolnicze i nieleśne 0,7025 ha gruntów leśnych, na podstawie zgody wyrażonej decyzją Marszałka Województwa Podlaskiego z dnia: 23 marca 2018 r., znak: DGN-III.7151.11.2018.

Plan przeznaczona na cele nierolnicze i nieleśne 0,2657 ha gruntów rolnych, na podstawie zgody wyrażonej decyzją Ministra Rolnictwa i Rozwoju Wsi z dnia: 30 maja 2018 r., znak: GZ.tr.602.136.2018.

3.4 Wymagania ochrony dziedzictwa kulturowego i zabytków oraz dóbr kultury współczesnej

Projekt planu miejscowego w § 8 zawiera ustalenia dotyczące zasad ochrony dziedzictwa kulturowego i zabytków w tym krajobrazów kulturowych oraz dóbr kultury współczesnej. W granicach terenu objętego planem nie występują: zabytki nieruchome wpisane do rejestru, zabytki nieruchome znajdujące się w wojewódzkiej ewidencji, w tym zabytki archeologiczne wpisane do rejestru lub znajdujące się w ewidencji AZP.

3.5 Wymagania ochrony zdrowia oraz bezpieczeństwa ludzi i mienia, a także potrzeby osób niepełnosprawnych

§ 10 odnosi się do granic i sposobów zagospodarowania terenów lub obiektów podlegających ochronie, ustalonych na podstawie odrębnych przepisów, w tym terenów górniczych, a także obszarów szczególnego zagrożenia powodzią oraz obszarów osuwania się mas ziemnych, krajobrazów priorytetowych określonych w audycie krajobrazowym oraz w planach zagospodarowania przestrzennego województwa.

§ 17 wskazuje ustalenia o liczbie i sposobie realizacji miejsc postojowych przeznaczonych na parkowanie pojazdów zaopatrzonych w kartę parkingową.

3.6 Walory ekonomiczne przestrzeni

Plan miejscowy został opracowany zgodnie z ustawą o planowaniu i zagospodarowaniu przestrzennym wraz z przepisami wykonawczymi, dlatego jego treść nie odnosi się bezpośrednio do walorów ekonomicznych terenu, dla którego jest sporządzany.

W ustaleniach szczegółowych przedmiotowego projektu wskazano ustalenia dotyczące zasad kształtowania zabudowy oraz wskaźniki zagospodarowania terenu - mając na uwadze optymalne wykorzystanie walorów ekonomicznych przestrzeni. Przedmiotowy temat został przeanalizowany w prognozie skutków finansowych uchwalenia miejscowego planu.

3.7 Prawo własności

Ustalenia planu oraz sposób wyznaczenia terenów wydzielonych liniami rozgraniczającymi określono mając na uwadze poszanowanie prawa własności terenów.

3.8 Potrzeby obronności i bezpieczeństwa państwa

Zgodnie z ustawą o planowaniu i zagospodarowaniu przestrzennym, projekt planu podlega uzgadnianiu z organami wojskowymi oraz odpowiedzialnymi za ochronę granic i bezpieczeństwo Państwa.

Projekt planu w zakresie obronności i bezpieczeństwa Państwa uzgodniono z następującymi organami:

- Agencją Bezpieczeństwa Wewnętrznego (uzgodnienie na podstawie art. 25 ust. 2 ustawy z dnia 27 marca 2003 r. o planowaniu i zagospodarowaniu przestrzennym);
- Wojewódzkim Sztabem Wojskowym (uzgodnienie na podstawie art. 25 ust. 2 ustawy z dnia 27 marca 2003 r. o planowaniu i zagospodarowaniu przestrzennym);
- Wydziałem Bezpieczeństwa i Zarządzania Kryzysowego Urzędu Wojewódzkiego (uzgodnienie na podstawie art. 25 ust. 2 ustawy z dnia 27 marca 2003 r. o planowaniu i zagospodarowaniu przestrzennym);
- Policją (uzgodnienie na podstawie art. 25 ust. 2 ustawy z dnia 27 marca 2003 r. o planowaniu i zagospodarowaniu przestrzennym);
- Strażą Graniczną (uzgodnienie na podstawie art. 25 ust. 2 ustawy z dnia 27 marca 2003 r. o planowaniu i zagospodarowaniu przestrzennym).

Teren objęty planem miejscowym nie stanowi terenu zamkniętego ani nie znajduje się w jego strefie ochronnej.

3.9 Potrzeby interesu publicznego

Ustalenia miejscowego planu zabezpieczają tereny pod drogi a także uwzględniają istniejące i planowane sieci i urządzenia infrastruktury technicznej.

Sama inwestycja polegająca na realizacji linii elektroenergetycznej 110 kV relacji Łyse-Kolno stanowi inwestycję celu publicznego związanego z zapewnieniem bezpieczeństwa energetycznego dla gminy Kolno i regionu. Powstanie nowej linii 110 kV relacji Łyse-Kolno wraz z budowaną linią 110 kV Myszyniec-Łyse oraz planowaną modernizacją stacji elektroenergetycznej Kolno stworzy możliwość zasilania dwustronnego w układzie pierścienia. Budowa nowej linii 110 kV poprawi warunki zasilania regionu, co w praktyce oznaczać będzie pewniejsze i stabilniejsze dostawy prądu dla tysięcy odbiorców w regionie. Zostanie zminimalizowane ryzyko wystąpienia awarii energetycznych i przerw w dostawie prądu do domów i przedsiębiorstw zlokalizowanych na terenie gmin objętych inwestycją. Budowa nowej linii 110 kV pozwoli na dalszy rozwój gospodarczy i społeczny lokalnych terenów, skutecznie wspierając proinwestycyjną politykę władz samorządowych wobec lokalnych przedsiębiorców i potencjalnych nowych inwestorów. Gwarancja bezpiecznych i stałych dostaw energii elektrycznej umożliwi rozwój przedsiębiorstw obecnych na terenie gminy i tworzenie nowych miejsc pracy.

Ponadto w planie miejscowym zabezpieczono tereny pod drogi w celu zapewnienia obsługi komunikacyjnej terenów.

3.10 Potrzeby w zakresie rozwoju infrastruktury technicznej, w szczególności sieci szerokopasmowych

Projekt planu miejscowego w § 14 zawiera ustalenia dotyczące zasad modernizacji, rozbudowy i budowy systemów infrastruktury technicznej.

3.11 Zapewnienie udziału społeczeństwa w pracach nad studium uwarunkowań i kierunków zagospodarowania przestrzennego gminy, miejscowym planem zagospodarowania przestrzennego oraz planem zagospodarowania przestrzennego województwa, w tym przy użyciu środków komunikacji elektronicznej

Zachowanie jawności i przejrzystości procedur planistycznych

Wójt gminy Kolno na każdym etapie procedury planistycznej dotyczącej planu miejscowego zapewnia jawność i przejrzystość ww. procedury. W szczególności dotyczy to etapów związanych z udziałem społeczeństwa.

Wójt ogłosił o przystąpieniu do sporządzenia miejscowego planu zagospodarowania przestrzennego na terenie gminy Kolno, w granicach określonych Uchwałą Nr XXVII/167/17 Rady Gminy Kolno z dnia 13 czerwca 2017 r. w sprawie przystąpienia do sporządzenia miejscowego planu zagospodarowania przestrzennego na terenie gminy Kolno w części obrębów geodezyjnych: Stary Gromadzyn, Czerwone, Koziół, Górszczyzna, Waszki. Poinformował o podjęciu przez Radę ww. Uchwały. Ogłoszenie/obwieszczenie ukazało się na tablicy ogłoszeń w Urzędzie Gminy Kolno, na stronie Biuletynu Informacji Publicznej Urzędu, a także w prasie. Mieszkańcy zostali poinformowani o możliwości składania wniosków do planu, miejscu składania wniosków, informacjach, jakie zawierać powinny wnioski oraz terminie, w jakim można je składać.

W odpowiedzi na zawiadomienie Wójta wpłynął jeden wniosek od osoby fizycznej. Wnioskujący zwrócił się z prośbą o przesunięcie przebiegu projektowanej linii elektroenergetycznej w taki sposób, aby możliwa była realizacja zabudowy na wskazanych przez Niego działkach, których jest właścicielem. Do wniosku została dołączona mapa z lokalizacją projektowanej zabudowy mieszkaniowej i gospodarczej.

Wniosek został częściowo uwzględniony. Pas technologiczny, w którym zawiera się oś projektowanej linii został wyznaczony przy granicy opracowania planu miejscowego, pozostawiając rezerwę terenu pod przyszłą zabudowę. Ponadto na pozostałej części terenu wyznaczono przeznaczenie „R – teren rolniczy” w ramach, którego dopuszczono realizację budynków służących prowadzeniu gospodarki rolnej (w tym: garażowych, gospodarczych, garażowo-gospodarczych, inwentarskich).

Wniosek został częściowo nieuwzględniony, ponieważ na terenie rolniczym R wprowadzono zakaz lokalizacji budynków mieszkalnych.

Wójt obwieścił/ogłosił o wyłożeniu projektu planu miejscowego wraz z prognozą oddziaływania na środowisko do publicznego wglądu. W obwieszczeniu/ogłoszeniu wskazał termin i miejsce wyłożenia, informację o dyskusji publicznej nad przyjętymi w projekcie planu miejscowego rozwiązaniami, informacje na temat możliwości składania uwag do projektu. Obwieszczenie znalazło się w lokalnej prasie, na tablicy ogłoszeń Urzędu oraz na stronie internetowej Urzędu.

Projekt planu miejscowego wraz z prognozą oddziaływania na środowisko został wyłożony do publicznego wglądu w dniach od 19 marca 2018 r. do 18 kwietnia 2018 r.

W trakcie wyłożenia, w dniu 3 kwietnia 2018 r. odbyła się dyskusja publiczna nad rozwiązaniami projektu planu. Na dyskusji publicznej nie zjawili się mieszkańcy.

Termin na składanie uwag upłynął 7 maja 2018 r. Mieszkańcy mieli możliwość składania uwag w trzech formach, o czym była mowa w ogłoszeniach/obwieszczeniach. Uwaga mogła być złożona: w formie pisemnej, ustnej do protokołu, bądź elektronicznej. Do wyłożonego do publicznego wglądu projektu nie

wniesiono uwag.

3.12 Zapewnienie odpowiedniej ilości i jakości wody, do celów zaopatrzenia ludności

Projekt planu miejscowego w § 14 zawiera ustalenia dotyczące zasad modernizacji, rozbudowy i budowy systemów komunikacji i infrastruktury technicznej, które przełożą się na zapewnienie odpowiedniej ilości i jakości wody.

3.13 Ustalając przeznaczenie terenu lub określając potencjalny sposób zagospodarowania i korzystania z terenu, organ waży interes publiczny i interesy prywatne, w tym zgłaszane w postaci wniosków i uwag, zmierzające do ochrony istniejącego stanu zagospodarowania terenu, jak i zmian w zakresie jego zagospodarowania, a także analizy ekonomiczne, środowiskowe i społeczne

Wójt po obwieszczeniu/ogłoszeniu, iż przystąpiono do sporządzenia miejscowego planu otrzymał jeden wniosek od osoby fizycznej. Wniosek został częściowo uwzględniony. Do wyłożonego do publicznego wglądu projektu nie wniesiono uwag.

Ustalenia miejscowego planu uwzględniają interes publiczny. Plan zabezpiecza tereny pod przestrzenie publiczne. Ochrona interesów osób prywatnych została omówiona w punkcie 3.9 przedmiotowego opracowania.

W ramach procedury zmierzającej do uchwalenia miejscowego planu dokonano bilansu wydatków i wpływów, jakie poniesie gmina w związku z uchwaleniem planu – analizy ekonomiczne zawarto w prognozie skutków finansowych uchwalenia planu miejscowego.

Analizy środowiskowe wykonano w ramach prognozy skutków środowiskowych uchwalenia planu miejscowego.

Przed podjęciem uchwały o przystąpieniu do sporządzenia miejscowego planu zagospodarowania przestrzennego, Wójt wykonał Analizę dotyczącą zasadności przystąpienia do sporządzenia miejscowego planu zagospodarowania przestrzennego i stopnia zgodności przewidywanych rozwiązań z ustaleniami studium, w której dokonano m. in. analizy społecznej.

3.14 W przypadku sytuowania nowej zabudowy, uwzględnienie wymagań ład przestrzennego, efektywnego gospodarowania przestrzenią oraz walorów ekonomicznych przestrzeni następuje poprzez:

1. kształtowanie struktur przestrzennych przy uwzględnieniu dążenia do minimalizowania transportochłonności układu przestrzennego;
2. lokalizowanie nowej zabudowy mieszkaniowej w sposób umożliwiający mieszkańcom maksymalne wykorzystanie publicznego transportu zbiorowego jako podstawowego środka transportu;
3. zapewnianie rozwiązań przestrzennych, ułatwiających przemieszczanie się pieszych i rowerzystów;
4. dążenie do planowania i lokalizowania nowej zabudowy:
 - a) na obszarach o w pełni wykształconej zwartej strukturze funkcjonalno-przestrzennej, w granicach jednostki osadniczej w rozumieniu art. 2 pkt 1 ustawy z dnia 29 sierpnia 2003 r. o urzędowych nazwach miejscowości i obiektów fizjograficznych (Dz. U. Nr 166, poz. 1612 oraz z 2005 r. Nr 17, poz. 141), w szczególności poprzez uzupełnianie istniejącej zabudowy,
 - b) na terenach położonych na obszarach innych niż wymienione w lit. a, wyłącznie w sytuacji braku dostatecznej ilości terenów przeznaczonych pod dany rodzaj zabudowy

położonych na obszarach, o których mowa w lit. a; przy czym w pierwszej kolejności na obszarach w najwyższym stopniu przygotowanych do zabudowy, przez co rozumie się obszary charakteryzujące się najlepszym dostępem do sieci komunikacyjnej oraz najlepszym stopniem wyposażenia w sieci wodociągowe, kanalizacyjne, elektroenergetyczne, gazowe, ciepłownicze oraz sieci i urządzenia telekomunikacyjne, adekwatnych dla nowej, planowanej zabudowy.

Do opracowania miejscowego planu przystąpiono na podstawie Uchwały Nr XXVII/167/17 Rady Gminy Kolno z dnia 13 czerwca 2017 r. w sprawie przystąpienia do sporządzenia miejscowego planu zagospodarowania przestrzennego na terenie gminy Kolno w części obrębów geodezyjnych: Stary Gromadzyn, Czerwone, Kozioł, Górszczyzna, Waszki.

Następnie uchwałę zmieniono Uchwałą nr XXXI/196/17 Rady Gminy Kolno z dnia 29 listopada 2017 r. w sprawie zmiany uchwały Nr XXVII/167/17 Rady Gminy Kolno z dnia 13 czerwca 2017 r. w sprawie przystąpienia do sporządzenia miejscowego planu zagospodarowania przestrzennego na terenie gminy Kolno w części obrębów geodezyjnych: Stary Gromadzyn, Czerwone, Kozioł, Górszczyzna, Waszki.

Głównym celem sporządzenia miejscowego planu jest ustalenie realizacji inwestycji celu publicznego – budowy linii elektroenergetycznej 110 kV relacji Łyse-Kolno.

W planie miejscowym ustalono następujące przeznaczenia terenów:

- 1) teren zabudowy zagrodowej w gospodarstwach rolnych, hodowlanych i ogrodnich, oznaczony na rysunku planu symbolem RM;
- 2) teren infrastruktury technicznej – elektroenergetyka, oznaczony na rysunku planu symbolem E;
- 3) teren rolniczy, oznaczony na rysunku planu symbolem R;
- 4) teren lasów, oznaczony na rysunku planu symbolem ZL;
- 5) teren drogi publicznej klasy głównej, oznaczony na rysunku planu symbolem KDG;
- 6) teren drogi publicznej klasy lokalnej, oznaczony na rysunku planu symbolem KDL;
- 7) teren drogi wewnętrznej, oznaczony na rysunku planu symbolem KDW.

Realizacja zabudowy jest możliwa na terenie oznaczonym symbolem RM tj. terenie zabudowy zagrodowej w gospodarstwach rolnych, hodowlanych i ogrodnich. Obszar 1RM obejmuje fragmenty działek ewidencyjnych, które są już w większości zainwestowane. Plan miejscowy jest, więc w tym zakresie zgodny z obecnym użytkowaniem terenu oraz wydanymi decyzjami o warunkach zabudowy:

- działka 326/3, Stary Gromadzyn – zabudowa zagrodowa: budowa budynku gospodarczego przeznaczonego do przechowywania sprzętu rolniczego przy granicy działki oznaczonej nr ewid. 324/2,
- działka 324/2 i część działki 356, Stary Gromadzyn – zabudowa zagrodowa - budowa budynku mieszkalnego jednorodzinnego, budowa budynku gospodarczo - garażowego, budowa zbiornika bezodpływowego na ścieki sanitarne o poj. do 10 m³, budowa zjazdu z drogi gminnej (działka nr ewid. 356),
- działka 326/1 i część działki 356, Stary Gromadzyn – zabudowa zagrodowa - budowa budynku mieszkalnego jednorodzinnego, budowa bezodpływowego zbiornika na ścieki sanitarne o poj. do 9 m³, budowa zjazdu z drogi gminnej w ramach gospodarstwa o łącznej powierzchni większej niż średnia powierzchnia gospodarstwa w gminie Kolno.

Plan miejscowy dopuszcza również realizację budynków służących prowadzeniu gospodarki rolnej (budynków garażowych, gospodarczych, gospodarczo-garażowych, inwentarskich) na terenach oznaczonych symbolem R, z wyłączeniem obiektów mieszkalnych.

Zabudowa, której realizację dopuszczają ustalenia planu miejscowego będzie ściśle związana z prowadzeniem gospodarstwa rolnego. Jej lokalizacja będzie uwzględniała m. in. strukturę gospodarstwa (rozkład pól, odległości między nimi, czas dojazdu). Czynniki lokalizacji takie jak: dostęp do komunikacji zbiorowej czy sąsiedztwo zwartej zabudowy – mają mniejsze znaczenie przy lokalizowaniu siedliska

rolniczego. Zwłaszcza ze względu na fakt, iż zabudowa zagrodowa to często zabudowa rozproszona.

Ponadto tereny R, ze względu na przyjęte granice planu, stanowią wąskie pasy terenu, uniemożliwiające w granicy planu lokalizację całego budynku a jedynie jego fragmentu. Ustalenie możliwości zabudowy terenów R jest zasadne i dotyczy sytuacji, gdy realizowana będzie zabudowa na gruntach przyległych do granicy planu. Tym samym możliwe będzie lokalizowanie fragmentów budynków na terenie R, podczas gdy większa część budynku zlokalizowana będzie już poza granicą planu miejscowego.

W planie nie określono parametrów intensywności zabudowy, powierzchni zabudowy oraz powierzchni biologicznie czynnej. Wskaźniki te odnoszą się do działki budowlanej, a ze względu na charakter inwestycji celu publicznego, granicami planu objęto jedynie ich fragmenty. Zasadna jest, więc rezygnacja z określenia tych parametrów dla terenów oznaczonych symbolem R i RM.

Dla terenów oznaczonych symbolem E, ze względu na fakt, że na terenach tych będą lokalizowane konstrukcje wsporcze linii elektroenergetycznych, również nie określono parametrów intensywności zabudowy, powierzchni biologicznie czynnej, powierzchni zabudowy oraz nieprzekraczalnych linii zabudowy.

4 Uzasadnienie dotyczące szczegółowych zasad i warunków scalania i podziału nieruchomości ustalonych w uchwale

Zgodnie z art. 15 ustawy o planowaniu i zagospodarowaniu przestrzennym, ustalenie szczegółowych zasad i warunków scalania i podziału nieruchomości jest obligatoryjnym elementem planu miejscowego.

W uchwale wskazano, że w granicach planu nie zachodzą przesłanki do określenia szczegółowych zasad i warunków scalania i podziału nieruchomości objętych planem miejscowym.

Powyższe wynika z kształtu granic opracowania planu miejscowego. Granicę planu miejscowego stanowi wąski pas terenu wzdłuż osi projektowanej linii elektroenergetycznej. W jego granicach nie jest możliwe przeprowadzenie scalenia i podziału nieruchomości w sposób racjonalny i ekonomiczny.

Jeżeli plan miejscowy obejmowałby obszary wymagające przeprowadzenia scaleń i podziałów nieruchomości, rada gminy, po jego uchwaleniu, podjęłaby uchwałę o przystąpieniu do scalenia i podziału nieruchomości - zgodnie z przepisami o gospodarce nieruchomościami (których to nie stosuje się do nieruchomości położonych na obszarach przeznaczonych w planach miejscowych na cele rolne i leśne. Należy nadmienić, że w planie miejscowym nie wyznaczono funkcji związanych z zabudową inną niż rolnicza).

5 Uzasadnienie dotyczące zakazu zabudowy na terenie oznaczonym symbolem 10R oraz terenach oznaczonych symbolem ZL w uchwale

W uchwale na terenach oznaczonych symbolem R (teren rolniczy) dopuszczono realizację budynków służących prowadzeniu gospodarki rolnej. Wskazano, iż powyższe nie dotyczy obszaru 10R.

Powyższe ma związek z wyznaczoną granicą opracowania planu miejscowego. Teren 10R stanowi wąski pas terenu wzdłuż drogi publicznej klasy dojazdowej 3KDL o szerokości około 7,5 m. Od drogi 3KDL wyznaczono nieprzekraczalną linię zabudowy w odległości 15,0 m od linii rozgraniczającej terenu.

Z uwagi na przyjęte granice opracowania planu miejscowego niemożliwym jest wrysowanie nieprzekraczalnej linii zabudowy dla terenu 10R. W związku z powyższym w uchwale wskazano zakaz lokalizacji budynków służących prowadzeniu gospodarki rolnej na tym obszarze.

Ze względu na to, że planem objęto jedynie fragmenty terenów leśnych oraz fakt, że zabudowa służąca gospodarce leśnej jest realizowana zdecydowanie rzadziej niż zabudowa związana z gospodarką rolną, zdecydowano o wprowadzeniu zakazu realizacji obiektów budowlanych na terenach leśnych.

6 Zgodność z wynikami analizy, o której mowa w art. 32 ust. 1, wraz z datą uchwały rady gminy, o której mowa w art. 32 ust. 2

Rada Gminy Kolno podjęła uchwałę w sprawie aktualności studium i planów miejscowych – Uchwała Nr XXVIII/175/17 Rady Gminy Kolno z dnia 30 sierpnia 2017 r. w sprawie aktualności Studium uwarunkowań i kierunków zagospodarowania przestrzennego gminy Kolno i miejscowych planów zagospodarowania przestrzennego obowiązujących na obszarze gminy Kolno.

Przed przyjęciem Uchwały sporządzone zostało opracowanie pt.: „Analiza zmian w zagospodarowaniu przestrzennym gminy Kolno 2014 – I połowa 2017” – część tekstowa oraz graficzna.

W części tekstowej w rozdziale „6. Ocena postępów w opracowaniu planów miejscowych” przywołano uchwały w sprawie przystąpienia planu miejscowego, które zostały podjęte w analizowanym okresie. Tę pierwszą odnosi się do procedowanego miejscowego planu zagospodarowania przestrzennego na terenie gminy Kolno w części obrębów geodezyjnych: Stary Gromadzyn, Czerwone, Kozioł, Górszczyzna, Waszki. Podano również informację o etapie, na jakim jest procedura: trwają prace projektowe, termin na składanie wniosków do planu upłynął.

Również część graficzna zawiera odwołanie do procedowanego planu. Zgodnie z legendą na mapie oznaczono „Obszary objęte miejscowymi planami zagospodarowania przestrzennego, do których sporządzenia przystąpiono na podstawie uchwał Rady Gminy Kolno”. Pod pozycją I wskazano przedmiotowy miejscowy plan.

Ponadto realizacja przedsięwzięcia następuje w oparciu o wniosek Inwestora, będącego pełnomocnikiem PGE Dystrybucja S. A. Jest to inwestycja niezależna od polityki gminy Kolno. Plan dotyczy ustalenia przeznaczenia terenu dla inwestycji celu publicznego o znaczeniu ponadlokalnym polegającej na budowie linii elektroenergetycznej 110 kV relacji Łyse-Kolno. Przedsięwzięcie stanowi inwestycję celu publicznego związanego z zapewnieniem bezpieczeństwa energetycznego dla gminy Łyse i regionu. Budowa linii elektroenergetycznej 110 kV ma na celu przede wszystkim poprawę bezpieczeństwa energetycznego poprzez tworzenie nowych zdolności przesyłowych oraz zapewnienie poprawy jakości i niezawodności zasilania odbiorców energii elektrycznej.

7 Wpływ na finanse publiczne, w tym budżet gminy

Szczegółowy opis wydatków i wpływów, jakie otrzyma Urząd Gminy Kolno z tytułu uchwalenia planu miejscowego jest podany w prognozie skutków finansowych uchwalenia planu miejscowego.